

Rapport d'Activités 2023



CENTRE SOCIAL & CULTUREL VENT DES ÎLES
255 Avenue Denfert Rochereau, 17000 La Rochelle
05 46 42 26 08 | vent.des.iles@free.fr | ventdesiles.fr

Assemblée Générale
Mardi 2 Avril 2024

Bienvenue à bord !



Sommaire

I. RAPPORT MORAL 04

II. RAPPORT DE GESTION 05

Compte de Résultat 2023 05

Bilan 2023 (actif et passif) 07

Rapport de Gestion 2023 08

Charges et Produits 09

Analyse Financière de la
Fédération des Centres Sociaux
de Charente-Maritime 12

III. RAPPORT D'ACTIVITÉS 14

Pôle Accueil et Services 14

Pôle Petite Enfance
Parentalité Famille 21

Pôle Enfance 32

Pôle Jeunesse Prévention 41

Pôle Adultes Seniors
Accompagnement Social 45

IV. RAPPORT D'ORIENTATION 52

Mot de la Présidente



Le premier processus d'Évaluation Intermédiaire de notre Projet Social 2023-2026, qui a reçu l'Agrément de la Caisse d'Allocations Familiales de Charente-Maritime, a marqué l'année 2023.

Nous avons ainsi conjugué nos efforts afin de mener à bien des actions, conformes aux valeurs que nous défendons et en continuité du précédent Projet Social au bénéfice des habitants de nos quartiers.

Autant les interventions que nous menons auprès des Habitants des Quartiers de Laleu, La Pallice et La Rossignollette sont construites, développées, évaluées et pérennisées, autant celles consacrées au Quartier de Chef de Baie restent à définir, à explorer, à structurer et à mettre en œuvre.

Avec détermination, un premier cap a été franchi, en matière notamment de Gouvernance Associative, avec la possibilité inscrite aux Statuts d'une Vice-Présidence dédiée au Quartier de Chef de Baie, suite à la décision adoptée en ce sens lors de l'Assemblée Générale Extraordinaire du 12 Septembre 2023. Une grande perspective pour davantage ancrer Vent des Îles dans les Quartiers.

L'autre perspective, et non des moindres, est sans doute l'entrée en vigueur au 1^{er} Janvier 2024 de la Nouvelle Classification qui engage et oblige une revalorisation des plus bas salaires parmi nos Salariés.

Une décision salubre, accueillie avec soulagement par l'ensemble des acteurs de l'Éducation Populaire, puisqu'elle tombe à point nommé pour rendre plus attractifs les métiers de l'Animation et de l'Accompagnement Social, en souffrance depuis plusieurs années.

Également accueillie avec son lot d'incertitudes, telle une équation à plusieurs inconnus comme l'appréhende l'ensemble des 2 373 Centres Sociaux répartis sur tout le territoire national.

*« C'est seulement dans certaines
circonstances historiques que
la fragilité apparaît comme la grande
caractéristique des affaires humaines. »*
Hannah ARENDT - L'Humaine Condition

Certes, une mutation entropique se profile à l'horizon. Mais mobilisons notre pouvoir d'agir et restons solidaires, même si l'avènement d'un nouveau modèle socio-économique est à l'œuvre.

Lalao Derouet

Tous les chemins mènent finalement à Vent des Îles

La météo avait pourtant annoncé un temps maussade, couvert et pluvieux. Mais il en fallait plus pour dissuader nos Familles et Habitants de nos quartiers Rochelais debout à l'aube, de prendre la route pour aller observer de grands fauves, des animaux exotiques dont deux jeunes pandas en compagnie de leurs parents. Et, contre toute attente, le beau temps a été de la partie pour une journée de déambulation agréablement ensoleillée dans les allées du Zoo Parc de Beauval. Une aubaine !

Effectivement, contrairement aux apparences et à l'instar de la multitude d'activités proposées aux Habitants de nos Quartiers, et même au-delà, une sortie de ce type nécessite un travail de fourmi en amont.

Recueil de besoins, étude de faisabilité, réunions de concertation et montage financier constituent entre autres les principales démarches à réaliser pour faire de l'activité choisie, quelle qu'elle soit, un temps de partage et de convivialité réussi.

Ce sont justement ces moments partagés qui font d'un Centre Social et Culturel comme le nôtre un endroit où l'on revient avec plaisir et impatience, après une première nécessité impérieuse qui sert généralement de porte d'entrée : accueil périscolaire et accueil de loisirs, activités dédiées à la jeunesse, animations de quartiers, temps d'échange liés à la parentalité, accompagnement à la scolarité, temps de rencontres au sein d'un groupe de pairs pour confronter les points de vue ou pour rompre l'isolement, ateliers partagés mêlant savoir-faire et savoir-être, recherche de solutions informatiques, accompagnement social, aide et soutien à l'accès aux droits ou tout simplement terrain de stage ou de découverte professionnelle...

Tous les chemins mènent finalement à Vent des Îles.

De fait, chaque activité revêt plusieurs dimensions :

- Humaine tout d'abord, car elle permet à celui ou celle qui y prend part de répondre à un besoin fondamental ou, à défaut, d'apporter une réponse satisfaisante à un besoin difficilement accessible pris isolément tel que pouvoir observer des animaux exotiques réunis en un seul endroit, sans pour autant entreprendre de lointains voyages.

- Économique ensuite dès lors que, pour permettre la réalisation du projet, il aura fallu gérer raisonnablement son budget afin d'apporter une contribution, même minime, en proportion du quotient familial. Sociale également, étant donné le lien tissé et les affinités nouées tout au long des préparatifs et au cours de la sortie.

- Citoyenne enfin, puisque se pose toujours la question de l'utilité d'une telle entreprise, comme faire le choix de soutenir un programme de conservation d'espèces endémiques, menacées d'extinction dans leur habitat naturel.

C'est certain, un projet qui n'est pas construit par, avec et pour les Habitants n'a pas sa raison d'être dans une structure prônant l'Éducation Populaire.

Et les professionnels dans tout ça ?

Cheville ouvrière de tout Projet Social, l'on a tendance à oublier que ce sont eux qui sont à l'œuvre dans les Centres Sociaux.

Alors, avec la perspective de la Nouvelle Classification de notre Convention Collective vers une revalorisation de leurs salaires, rendons hommage à ces professionnels de l'accueil, de l'animation et de l'accompagnement social, sans l'implication desquels nos structures ne seraient que des coquilles vides, voguant au gré des vagues.

Habitants, Bénévoles et Direction sont unanimes pour reconnaître qu'ils n'ont pas démerité tout au long de l'année. Toujours sur le pont, leurs attentes ont été particulièrement au centre de l'attention de chacun et d'une gouvernance associative étoffée.

Il nous reste maintenant à convaincre nos fidèles Partenaires que le travail réalisé par chaque Salarié est indispensable pour mener à bien nos missions dans les Quartiers de Laleu, La Pallice, Chef de Baie et La Rossignollette, financièrement s'entend, et que cela vaut bien une revalorisation.

Les prévisions demeurent cependant inconnues et incertaines...

Lalao
Présidente

Michelle
Vice-Présidente

Patrick
Vice-Président



Compte de Résultat 2023

TOUTES LES ÉCRITURES

	Du 01/01/2023 au 31/12/2023		31/12/2022
	Montant	Total	Total
PRODUITS D'EXPLOITATION			
COTISATIONS	5 858.10		5 376.00
VENTES DE BIENS			
DONT VENTES DE DONS EN NATURE			
VENTES DE PRESTATIONS DE SERVICE	116 638.12		111 720.65
DONT PARRAINAGES			
VENTES DE BIENS ET SERVICES		116 638.12	111 720.65
CONCOURS PUBLICS ET SUBVENTIONS D'EXPLOITATION	726 201.41		676 703.70
VERSEM. DES FONDATEURS OU CONSOMMAT. DOTATION CONSOMPT.			
RESSOURCES LIEES A LA GENEROSITE DU PUBLIC			
DONS MANUELS			
MECENATS			
LEGS, DONATIONS ET ASSURANCES-VIE			
CONTRIBUTIONS FINANCIERES			
PRODUITS DE TIERS FINANCIERS		726 201.41	676 703.70
REPRISES / AMORT., DEPRECIAT. PROV. ET TRANSFERT CHGS	3 584.78		13 651.02
UTILISATIONS DES FONDS DEDIES			
AUTRES PRODUITS	4 823.32		5 577.95
TOTAL DES PRODUITS D'EXPLOITATION (1)		857 105.73	813 029.32
CHARGES D'EXPLOITATION			
ACHATS DE MARCHANDISES			
VARIATION DE STOCK			
AUTRES ACHATS ET CHARGES EXTERNES	171 721.09		150 288.84
AIDES FINANCIERES			
IMPOTS, TAXES ET VERSEMENTS ASSIMILES	23 579.25		15 534.36
SALAIRES ET TRAITEMENTS	525 257.09		504 152.17
CHARGES SOCIALES	137 851.11		133 869.88
DOTATIONS AUX AMORTISSEMENTS ET AUX DEPRECIATIONS	12 547.37		9 796.83
DOTATIONS AUX PROVISIONS	6 402.61		
REPORTS EN FONDS DEDIES			
AUTRES CHARGES	74.25		60.46
TOTAL DES CHARGES D'EXPLOITATION (2)		877 432.77	813 702.54
RESULTAT D'EXPLOITATION (1-2)		-20 327.04	-673.22
PRODUITS FINANCIERS			
DE PARTICIPATION			
D'AUTRES VALEURS MOBILIERES ET CREANCES DE L'ACTIF IMMOBILISE			
AUTRES INTERETS ET PRODUITS ASSIMILES			270.42
REPRISES SUR PROVISIONS, DEPRECIATIONS ET TRANSFERT DE CHARGE			
DIFFERENCES POSITIVES DE CHANGE			
PRODUITS NETS SUR CESSIONS VALEURS MOBILIERES DE PLACEMENT			
TOTAL DES PRODUITS FINANCIERS (3)			270.42



	Du 01/01/2023 au 31/12/2023		31/12/2022
	Montant	Total	Total
→ CHARGES FINANCIERES			
DOTATIONS AUX AMORTISSEMENTS, AUX DEPRECIATIONS ET AUX PROVISION			
INTERETS ET CHARGES ASSIMILEES	10.48		
DIFFERENCES NEGATIVES DE CHANGE			
CHARGES NETTES SUR CESSIONS DE VALEURS MOBILIERES DE PLACEMENT			
TOTAL DES CHARGES FINANCIERES (4)		10.48	
RESULTAT FINANCIER (3-4)		-10.48	270.42
PRODUITS EXCEPTIONNELS			
SUR OPERATIONS DE GESTION			2 717.90
SUR OPERATIONS EN CAPITAL			3 195.71
REPRISES SUR PROVISIONS, DEPRECIATIONS ET TRANSFERT DE CHARGES			
TOTAL DES PRODUITS EXCEPTIONNELS (5)		6 359.21	5 913.61
CHARGES EXCEPTIONNELLES			
SUR OPERATIONS DE GESTION	2 773.60		2 296.25
SUR OPERATION EN CAPITAL			
DOTATIONS AUX AMORTISSEMENTS, AUX DEPRECIATIONS ET AUX PROVISION			
TOTAL DES CHARGES EXCEPTIONNELLES (6)		2 773.60	2 296.25
RESULTAT EXCEPTIONNEL (5-6)		3 585.61	3 617.36
PARTICIPATION DES SALARIES AUX RESULTATS (7)			
IMPOTS SUR LES BENEFICES (8)			
TOTAL DES PRODUITS (1+3+5)		863 464.94	819 213.35
TOTAL DES CHARGES (2+4+6+7+8)		880 216.85	815 998.79
SOLDE CREDITEUR = BENEFICE			3 214.56
SOLDE DEBITEUR = PERTE		16 751.91	
CONTRIBUTIONS VOLONTAIRES EN NATURE			
DONS EN NATURE			
PRESTATION EN NATURE	188 928.89		185 171.00
BENEVOLAT			
TOTAL CONTRIBUTIONS VOLONTAIRES EN NATURE			185 171.00
CHARGES DES CONTRIBUTIONS VOLONTAIRES EN NATURE			
SECOURS EN NATURE			
MISES A DISPOSITION GRATUITE DE BIENS	188 928.89		185 171.00
PRESTATION EN NATURE			
PERSONNEL BENEVOLE			
TOTAL CHARGES DES CONTRIBUTIONS VOLONTAIRES EN NATURE			185 171.00

ÉVALUATION DES CONTRIBUTIONS VOLONTAIRES PAR NATURE

N° de Compte		Répartition par nature de ressources	
TOTAL (871)	0.00	871	Prestations en nature
861	Mise à disposition gratuite de biens	871000	Prestations en nature 188 928.89
861000	Mise à disposition gratuite des biens et 188 928.89		TOTAL (861) 188 928.89
	Total charges contributions volontaires 188 928.89		Total produits contributions volontaires 188 928.89

Bilan 2023

ACTIF	Du 01/01/2023 au 31/12/2023			31/12/2022
	Brut	Amort	Net	Total
IMMOBILISATIONS INCORPORELLES	6 125.44	6 125.44		
FRAIS D'ETABLISSEMENT FRAIS DE RECHERCHE ET DEVELOPPEMENT DONATIONS TEMPORAIRES D'USUFRUIT CONCES. BREVETS LICENCES LOGICIELS DROITS & VAL SIMILAIRES AUTRES IMMOBILISATIONS INCORPORELLES AVANCES ET ACOMPTE (INCORPORELLES)	6 125.44	6 125.44		
IMMOBILISATIONS CORPORELLES	239 041.67	185 896.87	53 144.80	28 865.90
TERRAINS CONSTRUCTIONS INSTALLATION TECHNIQUE, MAT ET OUTILLAGE INDUS. IMMOBILISATIONS EN COURS AVANCES ET ACOMPTE BIENS RECUS PAR LEGS OU DONATIONS DESTINES A ETRE CEDES	239 041.67	185 896.87	53 144.80	28 865.90
IMMOBILISATIONS FINANCIERES	156.00		156.00	156.00
PARTICIPATIONS ET CREANCES RATTACHEES AUTRES TITRES IMMOBILISES PRETS AUTRES IMMOBILISATIONS FINANCIERES	156.00		156.00	156.00
TOTAL ACTIF IMMOBILISE (1)	245 323.11	192 022.31	53 300.80	29 021.90
STOCKS ET EN-COURS				
MATIERES PREMIERES, APPROVISIONNEMENTS EN-COURS DE PRODUCTION DE BIENS EN-COURS DE PRODUCTION DE SERVICES PRODUITS INTERMEDIAIRES ET FINIS MARCHANDISES				
CREANCES D'EXPLOITATION	133 834.67		133 834.67	97 161.84
CREANCES CLIENTS, USAGERS ET COMPTES RATTACHES CREANCES RECUES PAR LEGS ET DONATIONS AUTRES CREANCES	133 834.67		133 834.67	97 161.84
VALEURS MOBILIERES DE PLACEMENT				
INSTRUMENTS DE TRESORERIE				
DISPONIBILITES	93 513.90		93 513.90	121 721.49
CHARGES CONSTATEES D'AVANCE				
TOTAL ACTIF CIRCULANT (2)	227 348.57		227 348.57	218 883.33
FRAIS D'EMISSION DES EMPRUNTS (3)				
PRIMES DE REMBOURSEMENTS DES OBLIGATIONS / EMPRUNTS (4)				
ECART DE CONVERSION ACTIF (5)				
TOTAL GENERAL	472 671.68	192 022.31	280 649.37	247 905.23

PASSIF	31/12/2023 Montant	31/12/2022 Total
FONDS PROPRES		
FONDS PROPRES SANS DROIT DE REPRISE FONDS PROPRES STATUTAIRES FONDS PROPRES COMPLEMENTAIRES FONDS PROPRES AVEC DROIT DE REPRISE FONDS PROPRES STATUTAIRES FONDS PROPRES COMPLEMENTAIRES ECART DE REEVALUATION RESERVES RESERVES STATUTAIRES OU CONTRACTUELLES RESERVES POUR PROJET DE L'ENTITE AUTRES RESERVES	80 662.35	80 662.35
REPORT A NOUVEAU	88 200.47	84 985.91
EXEDENT OU DEFICIT DE L'EXERCICE	-16 751.91	3 214.56
SITUATION NETTE (1)	152 110.91	168 862.82
AUTRES FONDS		
SUBVENTIONS D'INVESTISSEMENT PROVISIONS REGLEMENTEES	35 363.38	2 389.65
TOTAL AUTRES FONDS (2)	35 363.38	2 389.65
TOTAL FONDS PROPRES (1 + 2)	187 474.29	171 252.47
FONDS REPORTES LIES AUX LEGS ET DONATIONS FONDS DEDIES		
TOTAL FONDS REPORTES ET DEDIES (3)		

PASSIF	31/12/2023 Montant	31/12/2022 Total
PROVISIONS POUR RISQUES PROVISIONS POUR CHARGES	18 990.00	12 587.39
TOTAL PROVISIONS (4)	18 990.00	12 587.39
DETTES		
DETTES FINANCIERES EMPRUNTS OBLIGAIRES ET ASSIMILES (TITRES ASSOCIATIFS) EMPRUNTS ET DETTES AUPRES D'ETABLISSEMENTS DE CREDIT EMPRUNTS ET DETTES FINANCIERES DIVERS DETTES D'EXPLOITATION DETTES FOURNISSEURS ET COMPTES RATTACHES DETTES DES LEGS OU DONATION DETTES FISCALES ET SOCIALES DETTES DIVERSES DETTES SUR IMMOBILISATIONS ET COMPTES RATTACHES AUTRES DETTES PRODUITS CONSTATES D'AVANCE	10 691.01 63 494.07	11 645.34 50 405.98
TOTAL DETTES (5)	74 185.08	64 065.37
ECARTS DE CONVERSION PASSIF (6)		
TOTAL GENERAL	280 649.37	247 905.23



Rapport de Gestion 2023



L'Exercice Comptable 2023 qui vous est présenté fait apparaître un déficit de 16 751,92 €.

Ce résultat représente 1,59 % du Budget Global de l'Association. Il est donc à relativiser et bien que peu satisfaisant, il s'explique.



*Les Dépenses ont augmenté
de 64 218 €*

L'augmentation la plus significative, 5 % par rapport à 2022 se trouve sur la Masse Salariale et les Charges inhérentes.

Durant cette Année 2023, nous avons vécu des mouvements de personnel tels que des départs non anticipés, des arrêts maladie à répétition qu'il a fallu remplacer, autant d'éléments qui sont venus de fait impacter nos Charges Salariales.

Par ailleurs, nous avons subi de plein fouet les différentes augmentations liées aux fluides, aux achats et aux activités.

Le poste « Autres Services Extérieurs » affiche une augmentation de près de 26 %.

Cette augmentation s'explique par la diversité des activités proposées, la dynamique engagée par l'Association, la sous-traitance de notre communication à un prestataire externe en remplacement d'un Salarié absent pour arrêt maladie.



*Les Recettes ont progressé
de 44 251 €*

De fait, sur l'Exercice 2023, l'augmentation des Recettes ne comble pas l'augmentation des Charges.

Une augmentation des subventions d'exploitation de 49 497 € n'est malheureusement pas suffisante pour équilibrer notre Exercice Comptable.

Informés en fin d'année, nous avons perdu une subvention de 6 000 € de l'ARS (Agence Régionale de Santé) qui était destinée à prendre en charge les Intervenants Extérieurs assurant des activités de bien-être Seniors. Par conséquent nous avons dû supporter la charge les activités engagées dès la rentrée de Septembre.

Le Bilan au 31 Décembre 2023 est consolidé par les Résultats positifs de ces dernières années.

L'équilibre du Budget Prévisionnel 2024 reste quant à lui très théorique comme chaque année et sera nettement impacté par la Nouvelle Classification de notre Convention Collective qui sera applicable au 1^{er} Janvier 2024.

De nouveau, nous espérons vivement une revalorisation financière de notre action et des soutiens supplémentaires de nos Partenaires, la Caisse d'Allocations Familiales, la Ville de La Rochelle, le Conseil Départemental et la Communauté d'Agglomération Rochelaise notamment qui viendront accompagner et pérenniser l'action quotidienne du Centre Social & Culturel Vent des Îles en faveur des Habitants des Quartiers Rochelais de Laleu, La Pallice, Chef de Baie et La Rossignolette.

Néanmoins, nous tenons à souligner et remercier l'engagement de la Ville dans sa démarche de le rééquilibrage des Subventions accordées aux Associations Rochelaises qui a profité à Vent des Îles.

Marie

Trésorière

Jennifer

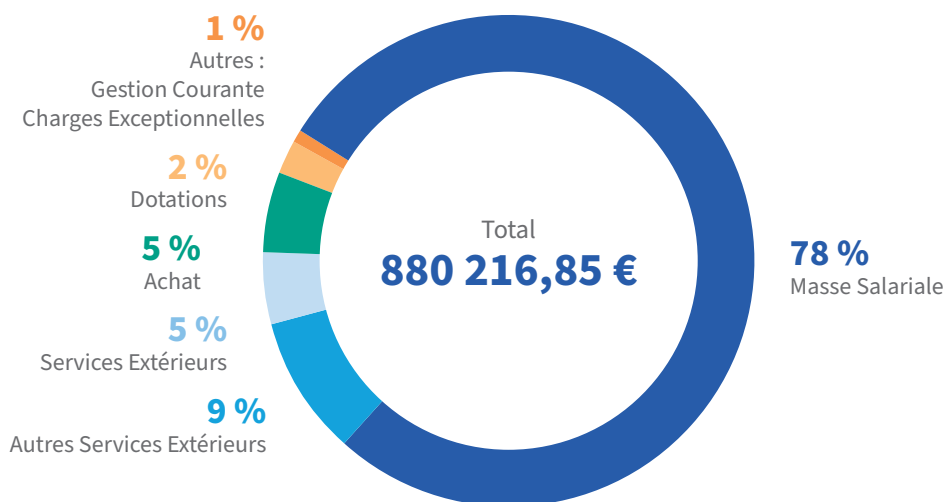
Trésorière Adjointe



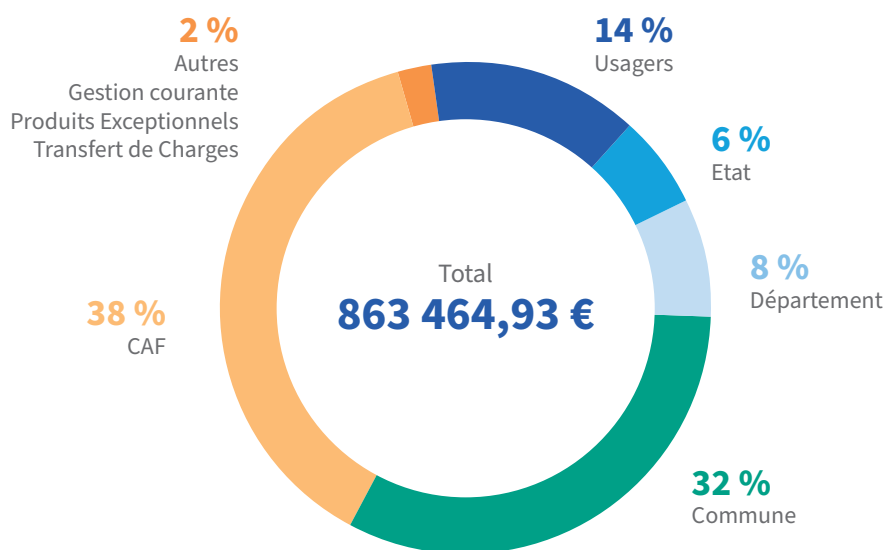
Charges & Produits



Répartition des Charges



Répartition des Produits

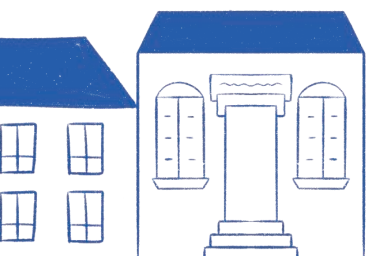


~ CHARGES

N° de Compte	Intitulés	Réel 2022	BP 2023	Réel 2023	BP 2024
606 110	Eau, Gaz, Electricité, Combustible	10 706,42	33 500,00	14 319,65	20 000,00
606 130	Carburant & Lubrifiants	4 989,73	3 400,00	3 199,08	8 500,00
606 300	Fournitures d'Entretien & Petit Equipement	17 914,35	16 500,00	14 282,92	19 800,00
606 400	Fournitures Administratives	1 872,29	3 500,00	2 762,52	3 500,00
606 600	Fournitures de sécurité des locaux		50,00	74,30	150,00
606 810	Alimentation & Boissons	10 814,91	14 300,00	12 719,45	17 200,00
606 830	Pdts pharmaceutiques	292,65	700,00	150,86	650,00
60	TOTAL ACHATS	46 590,35	71 950,00	47 508,78	69 800,00
611 000	Sous Traitance Générale	4 641,20	5 650,00	9 387,09	5 600,00
612 000	Redevance de Crédit-Bail	148,00	150,00	786,66	150,00
613 200	Locations Immobilières	8 453,53	2 800,00	10 006,45	9 000,00
613 500	Locations Mobilières	6 179,35	8 400,00	5 249,77	7 000,00
614 000	Charges locatives	3 827,88	3 650,00	164,00	
615 000	Travaux d'Entretien et Réparations sur Biens	1 239,08	2 300,00	2 124,02	3 300,00
615 600	Maintenance	8 364,41	9 500,00	7 861,62	9 000,00
616 000	Primes d'Assurance	5 287,14	5 550,00	5 552,93	6 000,00
618 000	Documentations	600,50	750,00	663,38	750,00
618 600	Frais de formation des Bénévoles				
61	TOTAL SERVICES EXTERIEURS	38 741,09	38 750,00	41 795,92	40 800,00
621 000	Personnel extérieur à l'Association	21 025,90	27 000,00	24 932,43	30 275,00
622 000	Rémunération d'Intermédiaires & Honoraires	3 500,00	3 500,00	3 728,00	3 600,00
623 000	Publicité, Information & Publications	2 893,19	2 500,00	4 172,66	4 000,00
625 100	Frais de Déplacements du Personnel	3 241,36	3 100,00	4 388,00	3 500,00
625 150	Frais de Déplacements du Personnel (activités)			2 453,93	5 200,00
625 800	Frais de Fonctionnement des Instances Associatives	7 486,46	5 200,00	7 377,51	800,00
626 100	Frais Postaux	410,14	800,00	740,37	4 800,00
626 300	Télécommunications	3 761,59	4 347,00	4 774,44	600,00
627 000	Services Bancaires & Assimilés	430,45	150,00	1 486,88	9 000,00
628 100	Cotisations	7 501,42	8 750,00	9 258,64	10 600,00
628 200	Travaux et façons exécutés à l'extérieur	9 664,97	9 400,00	14 175,40	10 000,00
628 600	Frais de Formation du Personnel	5 041,92	3 900,00	4 928,13	
62	TOTAL AUTRES SERVICES EXTEREURS	64 957,40	68 647,00	82 416,39	82 375,00
631 100	Taxes sur les salaires	8 916,36	14 245,00	11 100,00	19 191,00
633 000	Impots, taxes & Versements sur rémunérations	6 618,00	21 990,00	12 479,25	13 567,00
63	TOTAL IMPOTS & TAXES	15 534,36	36 235,00	23 579,25	32 758,00
641 000	Rémunération du personnel	504 152,17	503 807,00	525 257,09	586 617,00
645 000	Charges Sociales	122 583,23	119 308,00	130 491,91	167 405,00
647 000	Autres Charges Sociales	11 286,65	2 070,00	2 317,20	2 250,00
648 000	Autres Charges de Personnel		5 037,00	5 042,00	5 866,00
64	TOTAL CHARGES DE PERSONNEL	638 022,05	630 222,00	663 108,20	762 138,00
651 600	Droits d'Auteur et de Production (SACEM)	60,46		74,25	
652 000	Charges Supplétives				
65	TOTAL CHARGES DE GESTION COURANTE	60,46	0,00	74,25	0,00
66	TOTAL CHARGES FINANCIERES	0,00	0,00	0,00	0,00
671 800	Charges Exptionnelles sur Opérations de Gestion	2 296,25		2 784,08	
675 000	Valeurs Comptables des Eléments d'Actifs Cédés				
67	TOTAL CHARGES EXCEPTIONNELLES	2 296,25	0,00	2 784,08	0,00
681 100	Dotations aux amortissements sur Immobilisations	9 796,83	13 200,00	12 547,37	15 000,00
681 500	Dotations aux Provisions pour risques et charges d'exploitation			6 402,61	
68	TOTAL DOTATIONS & ENGAGEMENTS	9 796,83	13 200,00	18 949,98	15 000,00
TOTAL CHARGES		815 998,79	859 004,00	880 216,85	1 002 871,00
CONTRIBUTIONS VOLONTAIRES		185 171,00	173 000,00	188 928,89	186 000,00
TOTAUX		1 001 169,79	1 032 004,00	1 069 145,74	1 188 871,00
RÉSULTAT		3 214,56		-16 751,92	

~ PRODUITS

N° de Compte	Intitulés	Réel 2022	BP 2023	Réel 2023	BP 2024
706 100	Participations des Usagers	106 974,83	77 824,00	114 672,15	114 000,00
706 110	Participations des Usagers - CCAS	4 745,82	3 600,00	1 965,97	4 000,00
708 300	Locations diverses consenties	2 600,00	2 000,00	2 300,00	2 600,00
708 400	Mise à dispo du personnel facturé	2 502,30	500,00	1 636,23	2 500,00
708 800	Autres Produits d'Activités Annexes	475,65	800,00	887,08	1 013,00
70	TOTAL USAGERS	117 298,60	84 724,00	121 461,43	124 113,00
741 100	ETAT - Subvention CARSAT				15 000,00
741 200	ETAT - Subventions finalisées	6 500,00	6 000,00		6 000,00
741 300	FONJEP	7 164,00	7 164,00	7 107,00	7 164,00
741 600	ASP - Contrats Aidés	64 624,94	45 060,00	39 620,16	33 380,00
741 650	ASP - Contrats Aidés (pers entretien)			7 082,24	
743 100	DEPARTEMENT - Subvention Fonctionnement	25 677,00	26 704,00	26 190,00	28 245,00
743 200	DEPARTEMENT - Subventions Finalisées	44 850,00	46 200,00	46 730,00	52 950,00
744 100	COMMUNE - Subvention Fonctionnement	70 600,00	92 000,00	79 054,00	110 200,00
744 200	COMMUNE - Subventions Finalisées	221 840,00	245 378,00	178 484,00	316 629,00
744 250	CDA - Politique de la Ville	14 500,00	37 000,00	14 500,00	27 000,00
745 100	CAF - Subvention Fonctionnement	27 265,00	27 265,00	26 812,00	37 000,00
745 200	CAF - Subventions Finalisées	16 469,00	5 504,00	33 380,00	17 844,00
746 200	CNAF - Animation Globale	70 785,00	71 840,00	73 694,00	81 063,00
746 220	CNAF - LAEP	11 676,86	12 672,00	12 289,68	15 167,00
746 221	Bonus Territoire CTG LAEP			14 262,72	
746 230	CNAF - Accueil de Loisirs	61 880,90	65 368,00	61 895,00	71 590,00
746 231	Bonus Territoire CAF			72 441,62	
746 240	CNAF - CLAS	7 689,00	10 400,00	8 003,79	9 855,00
746 250	CNAF - Animation Collective Famille	23 682,00	24 060,00	24 655,20	27 121,00
748 100	AUTRES - Subventions Fonctionnement		33 140,00		
748 200	AUTRES - Subventions Finalisées	1 500,00	4 000,00		3 000,00
74	TOTAL SUBVENTIONS D'EXPLOITATION	676 703,70	759 755,00	726 201,41	859 208,00
752 000	Contrepartie des Charges Supplétives				
754 000	Collectes et Dons				
756 000	Cotisations	5 376,00	4 350,00	5 858,10	5 800,00
758 200	Produits Remboursements Formations		3 900,00		10 000,00
75	TOTAL PRODUITS DE GESTION COURANTE	5 376,00	8 250,00	5 858,10	15 800,00
76	TOTAL PRODUITS FINANCIERS	270,42	300,00	0,00	250,00
771 800	Produits Exceptionnels sur Opérations de Gestion	2 717,90			
772 000	Produits Exceptionnels sur Opérations de Gestion Antérieur			727,56	
775 000	Produits des Cessions d'Elements d'Actif				
777 000	Quote-Part des Subventions d'investissement	3 195,71	4 000,00	5 631,65	3 500,00
77	TOTAL PRODUITS EXCEPTIONNELS	5 913,61	4 000,00	6 359,21	3 500,00
781 500	Reprises sur Provisions pour Risques et Charges d'Exploitation				
781 700	Reprises sur Provisions pour Dépréciation des Actifs Circulants	146,41			
78	TOTAL REPRISES SUR PROVISIONS	146,41		0,00	
79	TRANSFERT DE CHARGES	13 504,61	1 975,00	3 584,78	
	TOTAL PRODUITS CONTRIBUTIONS VOLONTAIRES	819 213,35	859 004,00	863 464,93	1 002 871,00
	TOTAUX	1 004 384,35	1 032 004,00	1 052 393,82	1 188 871,00



Analyse Financière au 31 décembre 2023

Fédération des Centres Sociaux de Charente-Maritime

Le Compte de Résultat est déficitaire pour l'année 2023 (-16.752 €).

Ce déficit, qui fait suite aux excédents réalisés les années précédentes (+ 9.311 € en 2021, + 3.215 € en 2022), a peu d'effets sur la situation financière.

Au regard du Bilan Comptable au 31 Décembre 2023, elle reste satisfaisante, les ratios sont au-delà des normes requises.

~ FONDS DE ROULEMENT

Le Fonds de Roulement, se maintient (154.818 € en 2022 / 153.163 € en 2023) et conserve un bon niveau, équivalent à plus de 2 mois de Charges de Fonctionnement (Ratio d'Autonomie de Fonctionnement).

Néanmoins, on peut constater que le niveau du Fonds de Roulement se réduit progressivement (0,5 mois depuis 2021), cette tendance peut conduire à fragiliser la situation financière.

~ RATIOS DE STRUCTURE FINANCIÈRE

Les Ratios de Structure Financière confirment la bonne situation financière : Ratio d'Équilibre (>1) et Ratio d'Indépendance Financière (>0,50).

Cela traduit une stabilité de l'Équilibre Financier (les Immobilisations ont fait l'objet de nouvelles opérations et sont toutes financées par les Fonds Associatifs qui se sont notamment renforcés dans le cadre de ces opérations) et une solidité financière : les Fonds Associatifs sont suffisants (187.474 €) pour financer la totalité des Dettes (74.185 €).

~ RATIO DE LIQUIDITÉ DE L'ACTIF

Le Ratio de Liquidité de l'Actif montre la capacité à couvrir ses Dettes.

~ TRÉSORERIE

La Trésorerie même si elle diminue, conserve un niveau suffisant (93.514 €) pour faire face à la totalité des Dettes.





1. BILANS EN GRANDES MASSES AU 31 DECEMBRE

ACTIF	2021		2022		2023	
	Montant	%	Montant	%	Montant	%
Immobilisations	18 514 €	7,19	29 022 €	11,71	53 301 €	18,99
Stocks et Créances	123 663 €	48,00	97 162 €	39,19	133 835 €	47,69
Trésorerie	115 463 €	44,82	121 721 €	49,10	93 514 €	33,32
Totaux Actif	257 640 €	100,00	247 905 €	100,00	280 649 €	100,00
PASSIF	2021		2022		2023	
	Montant	%	Montant	%	Montant	%
Fonds Associatifs	171 234 €	66,46	171 253 €	69,08	187 474 €	66,80
Provisions et Fonds Dédiés	12 734 €	4,94	12 587 €	5,08	18 990 €	6,77
Emprunts		0,00		0,00		0,00
Autres Dettes	73 672 €	28,59	64 065 €	25,84	74 185 €	26,43
Totaux Passif	257 640 €	100,00	247 905 €	100,00	280 649 €	100,00

2. RECAPITULATIF DU COMPTE DE FONCTIONNEMENT

Dépenses de Fonctionnement	740 818 €	813 703 €	871 030 €
Total des Charges	915 264 €	1 001 170 €	1 069 146 €
Total des Produits	924 575 €	1 004 384 €	1 052 394 €
Résultat Net Comptable	+9 311 €	+3 215 €	-16 752 €
Résultat d'Exploitation	+7 601 €	-673 €	-20 327 €
Résultat Financier	+23 €	+270 €	+0 €
Résultat Exceptionnel	+1 687 €	+3 617 €	+3 575 €

3. LES ELEMENTS D'ANALYSE

Le Fonds de Roulement	165 454 €	154 818 €	153 163 €
La Trésorerie Nette	115 463 €	121 721 €	93 514 €
Le Besoin ou Dégagement en Fonds de Roulement	49 991 €	33 097 €	59 650 €
Le Ratio d'Équilibre	9,94	6,33	3,87
Le Ratio d'indépendance Financière	0,71	0,74	0,74
Le Ratio de Liquidité de l'Actif	3,25	3,42	3,06
Le Ratio d'Autonomie de Fonctionnement	2,68	2,28	2,11



Pôle Accueil & Services



1. Inscriptions/Horaires

~ ANNÉE 2023

- Point d'Accès CAF
- Espace Accès aux Droits
- Prise en charge des appels
- Gestion des appels et du courrier
- Inscriptions aux ateliers Adultes & Seniors
- Inscriptions aux activités Parentalité & Familles
- Traitement des mails Habitants et Partenaires
- Inscriptions et réservations périscolaires et extrascolaires
- Gestion des permanences des Partenaires médico-sociaux
- Accompagnement aux démarches administratives des Habitants
- Services rendus aux Habitants, soutien aux Associations et aux Particuliers
- Accueil du public :
du Lundi au Jeudi de 9h à 12h et de 14h à 18h
et le Vendredi matin de 9h à 12h.



*1 338 Adhérents
à l'Association
en 2023*

~ ÉVALUATION QUANTITATIVE

Sur l'année 2023, nous avons comptabilisé 1 338 Adhérents à l'Association dont **426 Adhésions Familles**.

Le nombre d'Adhésions continue d'être en hausse comme les années précédentes. De plus en plus de Familles Rochelaises viennent s'installer dans les Quartiers de Laleu et La Pallice principalement. Notre territoire continue d'attirer de plus en plus de nouveaux Habitants.

Par ailleurs, nous avons conventionné avec **12 Partenaires Adhérents** :

- Comité de Quartier Laleu La Pallice La Rossignollette
- Mission Locale La Rochelle Ré Pays d'Aunis
- Délégation Départementale d'Action Social
- Diaconesses de Reuilly Charente Maritime
- Association Altéa Cabestan La Rochelle
- Association Parrainage 17 La Rochelle
- AGIR ABCD 17 Charente-Maritime
- SAMSAH APAJH 17 La Rochelle
- SESSAD APAJH 17 La Rochelle
- Association Tremplin 17
- UNAPEI 17
- AFEV17

~ ÉVALUATION QUALITATIVE

L'accueil est un carrefour d'échanges et de transmissions d'informations.

L'accueil est la porte d'entrée de l'Association.

L'accueil est un lieu d'accompagnement.

L'accueil est un lieu de communication.

L'accueil est un espace partagé.

L'accueil est l'affaire de tous.

~ MOYENS MOBILISÉS

**Secrétaire de Direction & Responsable
du Pôle Accueil et Services : Magalie PELLIZZON**

Comptable : Aurélia DEFLOU/Jocelyne JOUSMET

**Chargée d'Accueil et de Communication :
Elisabeth MORIN**

Agent de Maintenance : Thierry RAMBAUD

Agent de Services : Corine GRANDENER

Agent d'Accueil : Christine BROUSSEAU

Nous accueillons régulièrement des Stagiaires en formation scolaire, professionnelle et/ou en reconversion professionnelle. Ils sont issus de parcours divers et de différentes structures :

- Pôle Emploi La Rochelle
- MFR de Saint Denis du Pin
- MFR de Pont l'Abbé d'Arnoult
- MFR de l'Aunis et de la Saintonge
- Mission Locale La Rochelle Ré Aunis
- Collège Pierre Mendès France La Rochelle
- Lycée Professionnel Gilles Jamain Rochefort
- Institut Supérieur de Formation de Richemont
- Lycée Professionnel Pierre Doriole La Rochelle

Au cours de l'année, c'est près d'une dizaine de Stagiaires qui ont été accueillis, pris en charge et accompagnés par l'Équipe du Pôle Accueil & Services.

*Façade du Centre Social & Culturel
Vent des Îles*



Dans la continuité des années précédentes, le nombre de Familles, d'Habitants et de Partenaires a considérablement augmenté. Ce qui a un impact direct sur la fonction d'accueil et sur nos capacités à répondre aux différentes sollicitations de nos Adhérents entre autres. Nous sommes régulièrement confrontés à nos propres incapacités à répondre et aux limites dans notre disponibilité.

Notre Agent d'Accueil, Christine BROUSSEAU est maintenant connue et reconnue par les Adhérents du Pôle Adultes Seniors Accompagnement Social. Elle accompagne en effet la Responsable de Pôle pour les différentes tâches administratives depuis maintenant 2 ans au vu de l'augmentation des participants.

Notre Agent de Maintenance, Thierry RAMBAUD a collaboré avec le Pôle Enfance notamment sur des temps d'animation autour du bois, du recyclage, du projet Carnaval ainsi que sur les autres sollicitations des Salariés de Vent des Îles qui l'ont bien identifié comme « l'homme à tout faire aux idées débordantes et compétences multiples ».

Dans le cadre d'un projet « Parentalité Familles », il a créé un abri extérieur « La Cabane des Familles » afin que notre collègue Référente Familles puisse mettre en place le « Café des Parents » dans la cour le mercredi matin en période scolaire et le mardi et jeudi matin en période de vacances scolaires.

Plus que jamais, ce poste est indispensable compte tenu de la superficie intérieure et extérieure de la structure, et de l'utilisation intensive du bâtiment avec une fréquentation et une occupation quotidiennes qui ne cessent d'augmenter chaque année.

À ce titre, il est important de remercier les Services du Conseil Départemental qui soutiennent depuis plusieurs années le financement de son poste.

Notre Agent de Service, Corine GRANDENER œuvre avec sérieux, courage et engagement à la propreté et à la bonne hygiène de nos différents espaces qui représentent plus de 1 000 mètres carrés.

Son professionnalisme permet d'offrir à l'ensemble de l'Équipe Salariée et Bénévole un cadre de travail agréable, et également de permettre aux Familles et Habitants d'être reçus dans les meilleures conditions d'hygiène et de propreté.

Calvin GUILLEMET, notre Chargé d'Accueil et de Communication a décidé de quitter ses fonctions en Octobre pour d'autres horizons professionnels.

Nous souhaitons la bienvenue à Elisabeth MORIN qui a pris le relais depuis le mois de Décembre et donc rejoint l'Équipe de Vent des Îles.

2. Partenariat : Permanences Médico-Sociales, Espace Accès Aux Droits, Point CAF

~ RÉALISATIONS 2023

Nous poursuivons notre progression en ce qui concerne notre collaboration avec nos différents Partenaires. Nous avons mis à disposition des Associations Partenaires les espaces partagés du Centre Social & Culturel dans le cadre de projets mutualisés, de réunions, de temps de formation et d'analyse de la pratique, de rencontres individuelles et collectives...

Notre notoriété et une reconnaissance territoriale nous amènent à être de plus en plus sollicités afin de partager nos espaces.

Nous continuons à accueillir régulièrement les Assistantes Sociales du Service Social de la Délégation Départementale ainsi que l'Association Tremplin 17 dans le cadre de rencontres individuelles d'accompagnements et d'échanges.

Nous avons créé un lien de confiance étroit avec nos différents Partenaires. La relation entre les Professionnels et le Pôle Accueil et Services est basée sur une écoute sincère portée par une bienveillance réciproque.

Notre Espace Accès Aux Droits est toujours en accès libre et si besoin, les Habitants peuvent bénéficier d'un accompagnement individuel sur rendez-vous grâce à 5 Bénévoles qui les accompagnent dans leurs démarches vers l'Accès aux Droits et l'Accès aux Soins.

Deux postes informatiques donnant accès au compte CAF sont mis à disposition auprès des Familles que nous accueillons, leur offrant aussi la possibilité d'imprimer leurs documents.

Par ailleurs, l'**Accès Internet** y est libre et certaines démarches administratives autonomes ou accompagnées dans la mesure du possible sachant que nous ne bénéficions pas de financement pour un poste d'Accompagnant Numérique bien qu'apparaissant comme une évidence au regard des attentes des Habitants de nos Quartiers.

En ce qui concerne l'**Accès aux Droits**, nous avons eu 81 demi-journées d'accompagnement individuel bénéficiant à 75 Habitants.

Les Usagers ayant des demandes particulières nous sollicitent à l'Accueil et nous les orientons auprès de nos Bénévoles avec une prise de rendez-vous.

Sur la démarche, comme la dématérialisation des Services Fiscaux (Déclaration de Revenus/Impôts) nous les orientons vers nos ateliers informatiques gérés par des Bénévoles qui organisent des sessions afin d'en expliquer le fonctionnement. Pour cette année, en ce qui concerne l'aide à la télé déclaration fiscale, nous avons eu sur 6 demi-journées consacrées avec 3 intervenants qui ont reçu 19 personnes.

PERSPECTIVES

- Avoir une 3^e Licence Utilisateur Logiciel AIGA Noé
- Formaliser une journée dédiée aux inscriptions de rentrée pour le Pôle Enfance

3. Communication

~ SITE INTERNET

Le Site Internet de Vent des Îles dispose de plusieurs onglets présentant chacun une partie de la structure.

■ Accueil & Services

- › Infos Pratiques
- › Un Centre Social & Culturel, c'est quoi ?
- › L'Équipe
- › Interviews
- › Quand les Stagiaires Embarquent
- › Histoire
- › Revue de Presse
- › Nos Partenaires

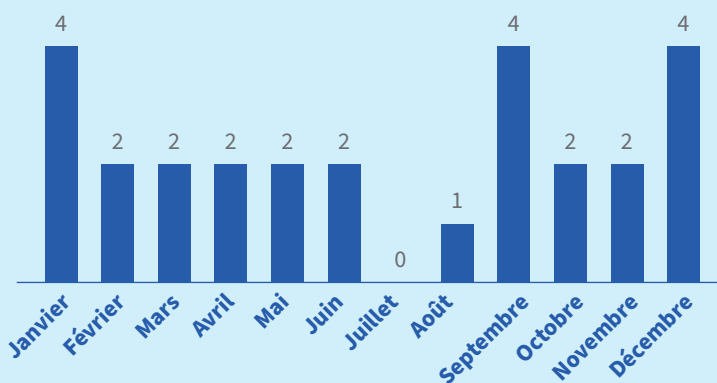
■ Petite Enfance Parentalité

- Enfance
- Jeunesse
- Adultes, Seniors
- Contact



27 articles
publiés
en 2023

Nombre d'articles publiés en 2023



I Fréquentation

Le Site Internet est lié à un Compte Google Analytics qui permet de générer toutes les statistiques souhaitées que ce soit sur la fréquentation, l'audience ou même le taux de clic par Page / Article.

I Audience

Le nombre de visiteurs a encore augmenté durant l'année 2023 : 9 800 contre 8 570 en 2022, 5 875 en 2021 et 4 463 en 2020.

Soit une augmentation de **14 %** entre 2022 et 2023.

Le nombre de sessions augmente aussi fortement, avec une moyenne de 1 071 sessions par mois, contre 936 en 2022, 690 en 2021 et 523 en 2020.

Soit à l'identique une augmentation de **14 %** entre 2022 et 2023.

Fréquentation du site internet en 2023

Mois	Sessions	Utilisateurs	Pages/session
Janvier	995	779	2,13
Février	1019	869	1,82
Mars	1254	1062	1,61
Avril	941	718	1,8
Mai	1238	1069	1,67
Juin	1166	905	1,89
Juillet	429	325	2,17
Août	928	608	← à partir du 17/07/2023 - GA4
Septembre	829	531	
Octobre	1050	740	
Novembre	1158	795	
Décembre	958	690	
Décembre	888	709	

Top 10 des Pages/Articles les plus consultés

	Pages	Nombre de vues
1	Accueil	7477
2	Enfance	1296
3	Présentation de l'Équipe Centre Social & Culturel Vent des Îles	977
4	Adultes	968
5	Petite Enfance	743
6	Contact	700
7	Histoire	612
8	Infos Pratiques	529
9	Projet d'Animation / CLAS	482
10	Programmes Enfance des Vacances Juillet 2023	318



+ 14 % de
visites du site
en 2023

~ FICHE DU CENTRE SOCIAL & CULTUREL VENT DES ÎLES SUR GOOGLE

Les statistiques disponibles ne le sont que sur le dernier trimestre, soit de Septembre à fin Décembre 2023.

Sur cette période, il y a eu 2 831 Utilisateurs qui ont vu la fiche du Centre Social & Culturel Vent des Îles.

717 recherches ont affiché notre fiche du Centre Social & Culturel Vent des Îles dans les résultats de recherche.

Il y a eu **1391 interactions** avec la fiche du Centre Social & Culturel Vent des Îles.

503 appels ont été effectués depuis la fiche du Centre Social & Culturel Vent des Îles.

560 clics ont été fait vers le site Web effectués depuis la fiche du Centre Social & Culturel Vent des Îles.

Répartition des recherches

Termes de recherche qui ont affiché la fiche du Centre Social & Culturel Vent des Îles dans les résultats de recherche :

1. Vent des Îles : 231
2. Centre Social La Rochelle : 160
3. Centre Social & Culturel Vent des Îles Avenue Denfert Rochereau La Rochelle : 111
4. Centre Social Vent des Îles : 111
5. Assistante Sociale La Rochelle : 50
6. Au Vent des Îles : 19
7. Vents des Îles : 18
8. Centre Social : 17
9. Activités autour de moi : < 15
10. Assistante Sociale La Rochelle : < 15

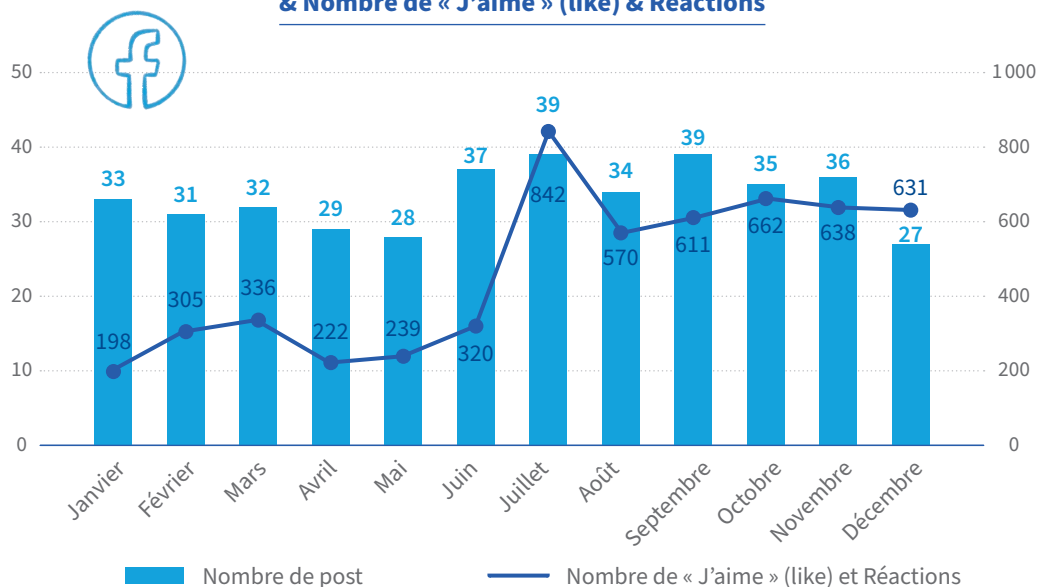
~ PAGE FACEBOOK

En 2023, **400 publications** ont été postées sur la Page Facebook de Vent des Îles.

Récapitulatif de l'année 2023

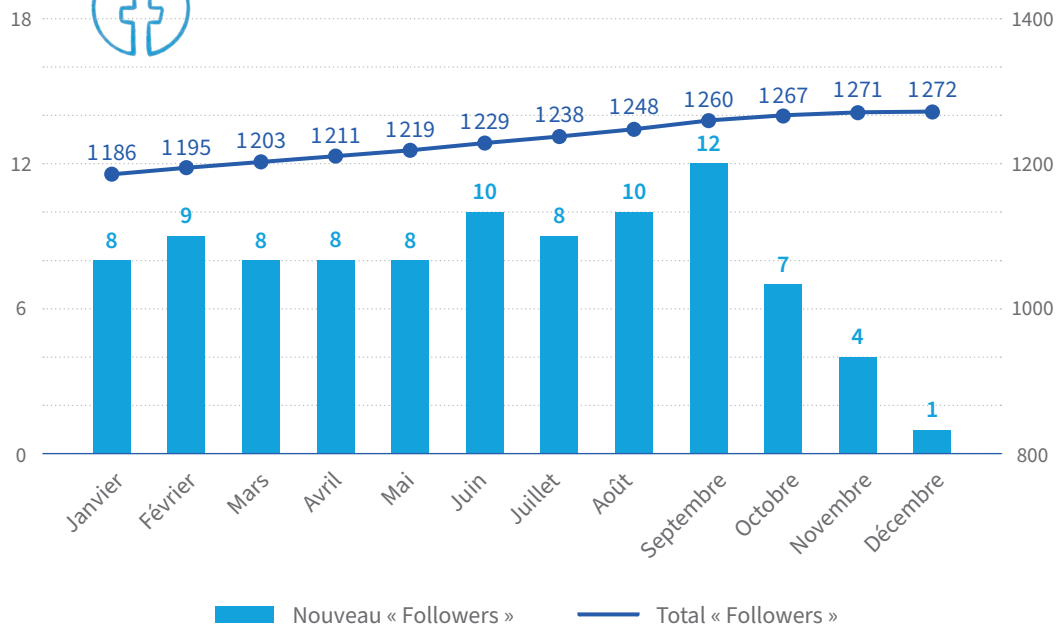


Nombre de Post par Mois & Nombre de « J'aime » (like) & Réactions





Évolution du Nombre de « Followers »



ZOOM SUR

Les Métiers de l'Ombre

Cette année, nous avons souhaité orienter le « Zoom » sur nos collègues Corine et Thierry, respectivement Agent de Services et Agent de Maintenance.

Des Salariés présents au quotidien et œuvrant sur tous les fronts, discrets et courageux, les Agents d'Entretien et de Maintenance interviennent dans notre cadre de vie professionnelle sans pour autant être remarqués.

Présents sur leur poste très tôt le matin, vous ne les voyez peut-être pas mais ils sont là, tels des ombres qui s'agitent avec efficacité et conscience.

Ils sont de ceux qui travaillent les portes fermées, ils sont ceux qui travaillent dans le silence avant l'agitation quotidienne, ils sont ceux qui prennent soin de nos espaces pour aussi prendre soin de nous, ils sont les métiers de l'ombre...

Il est donc nécessaire et très important de garder en mémoire tous les efforts fournis par nos deux collègues pour rendre notre quotidien à toutes et à tous, Salariés, Bénévoles, Habitants, Familles et Partenaires agréable et fonctionnel.

Ils sont présents pour garantir notre confort, notre santé et notre bien-être !

N'oublions pas de les accompagner dans leur travail par des gestes simples, de bon sens et de bienveillance citoyenne et professionnelle.

Merci à eux pour tout le dévouement et la détermination dont ils ont fait preuve durant cette année.



La Communication : Vers de nouvelles perspectives

Le Centre Social & Culturel Vent des Îles a su cette année encore afficher une communication dynamique, à hauteur de tous les projets sur lesquels il s'est engagé.

L'information des Adhérents et des Habitants sur la vie du Centre et des animations proposées a été assurée de façon active via différents canaux : l'affichage local, ainsi que les articles publiés régulièrement sur notre site Internet et les posts Facebook.

La consultation de ces supports numériques est en constante augmentation, et il conviendra sur 2024 de poursuivre les efforts engagés sur cet axe.

Depuis début Décembre 2023, Elisabeth MORIN a rejoint le Pôle Accueil et Services de Vent des Îles, en tant que Chargée d'Accueil et de Communication.

Afin d'apporter une touche de convivialité et d'humour en cette période festive de fin d'année, elle a proposé une journée Pull de Noël, qui a été favorablement accueillie par l'équipe de Direction et les Membres du Conseil d'Administration. Ceux qui l'ont souhaité ont ainsi pu jouer le jeu ce mercredi 20 Décembre : salariés, adhérents, enfants et parents ont pu arborer leur plus beau pull de Noël dans les couloirs de Vent des Îles, ainsi que lors du goûter offert à cette occasion.

Ce fût un moment d'échange et de partage qui a été manifestement apprécié.

De nouvelles actions de cohésion d'équipe, avec une dynamique similaire, seront proposées à l'avenir.



Une autre initiative a été mise en place sur cette fin d'année : le Calendrier des petits lutins de Vent des Îles. Le dernier mercredi avant les Vacances de Noël, les Enfants présents à l'Accueil de Loisirs le matin ont pu profiter d'une séance photo en mode « Lutins de Noël ».

À partir de ces portraits, un calendrier 2024 imprimé sur papier photo a été proposé aux Familles, avec une participation financière libre.

L'action, bien qu'organisée tard dans le mois de Décembre, a rencontré un franc succès : la plupart des Familles ont demandé leur calendrier, certains en plusieurs exemplaires afin de pouvoir l'offrir à la Famille.

Les bénéficiaires de cette action vont pouvoir servir au profit de l'organisation de projets au sein du Pôle Enfance de Vent des Îles.

Cette action a pu se dérouler grâce entre autres à la participation active de Christine à l'accueil, d'Emmanuelle, Responsable Enfance, ainsi que des Animateurs de l'Accueil de Loisirs, qui ont permis que les prises de vue se fassent efficacement et dans l'amusement pour les Enfants, en Décembre.

Les Équipes d'Animation ont d'ailleurs émis le souhait qu'un calendrier soit réalisé avec les Membres de l'Équipe.

Et la Responsable du Pôle Enfance envisage de remettre en place la réalisation d'un Calendrier 2025, en s'y prenant cette fois-ci dès début Décembre, afin que tous les Enfants le souhaitant puissent participer à ce projet. Le fait de verser une partie des bénéfices à une association caritative est à l'étude.





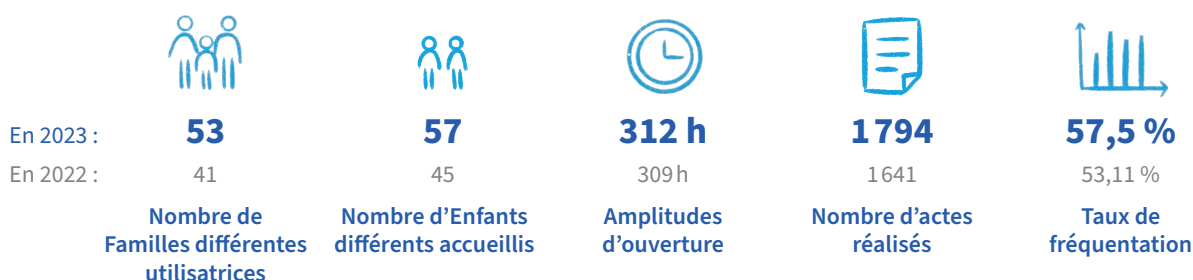
Pôle Petite Enfance Parentalité Famille

1. Lieu d'Accueil Enfants-Parents (LAEP) « Le Paradis des P'tits Bouts »

~ RÉALISATIONS 2023

Ouverture du LAEP, **3 matinées par semaine** pendant les périodes scolaires, de 9h à 12h.

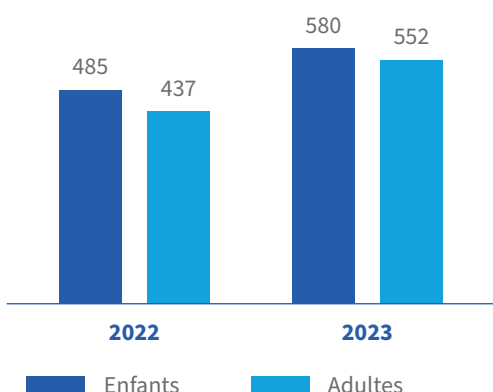
~ ÉVALUATION QUANTITATIVE



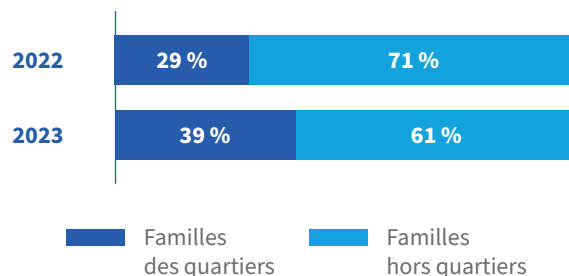
Répartition Mensuelle de la Fréquentation

Mois	Nombre séances	Nombre Enfants	Moyenne Enfants/séance	Nombre adultes	Moyenne accompagnant par séance
Janvier	13	68	5,23	61	4,69
Février	6	38	6,33	38	6,33
Mars	13	86	6,62	85	6,54
Avril	6	41	6,83	46	7,66
Mai	9	63	7,00	58	6,44
Juin	13	66	5,08	61	4,70
Juillet	3	21	7,00	19	6,33
Septembre	12	50	4,16	50	4,16
Octobre	8	31	3,88	30	3,75
Novembre	11	57	5,18	53	4,82
Décembre	10	59	5,90	51	5,10
TOTAL	117	580	5,75	552	5,50

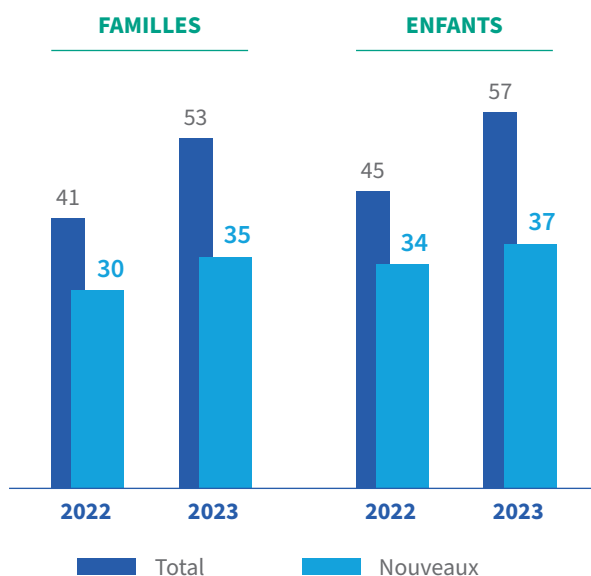
Comparatif du total de présences Enfants et Adultes accueillis au LAEP (2022-2023)



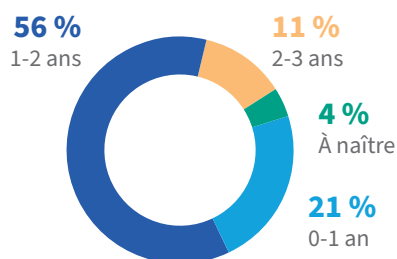
Comparatif du total de Familles différentes des quartiers du territoire d'action et hors quartiers accueillies au LAEP (2022-2023)



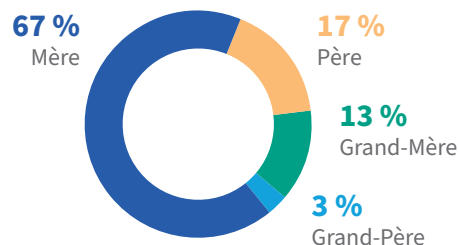
Comparatif du total des Familles et Enfants différents accueillis au LAEP (2022-2023)



Âges approximatifs des Enfants accueillis de Janvier à Décembre 2023



Typologie de l'Accompagnant de Janvier à Décembre 2023



~ ÉVALUATION QUALITATIVE

Les Familles sont principalement venues par le biais du « bouche à oreille » véhiculé sur d'autres Lieu d'Accueil Enfants Parents du territoire, des partenaires du territoire, en consultant le site CAF « mon-enfant.fr », ainsi que le site du Centre Social & Culturel Vent des Îles.

Le Lieu d'Accueil Enfants Parents fut un lieu de bienveillance, de rencontres positives pour les Familles.

Les différents parents présents ont participé à un groupe animé qui a su écouter, réagir, témoigner, faire part de ses expériences et conseiller.

Un petit groupe de mamans, au nombre de 5 ont créé du lien et se voient en dehors des temps d'ouverture du LAEP.

Le Lieu d'Accueil a permis d'enrichir l'univers relationnel des Enfants ainsi que celui des parents.

L'année 2023 aura été marquée par la venue de plusieurs pères (au nombre de 13, avec leurs conjointes et leurs Enfants ou venus seuls) ainsi que par la venue de plusieurs grands-parents (au nombre de 13, dont 10 grands-mères et 3 grands-pères).

La venue des pères a permis d'aborder d'autres sujets, de permettre aux mères de prendre en compte la place et la parole des papas.

Tout au long de l'année, nous avons obtenu une mixité sociale ; Familles d'origines culturelles, de rangs sociaux divers.

Pour certains parents, le LAEP leur a permis de « souffler » à certains moments, de se rassurer sur leur façon de faire et pour d'autres de passer un temps privilégié avec leur Enfant.

À travers la relation parent-enfant, l'éveil et la socialisation du tout petit furent favorisés.

Les âges des Enfants accueillis furent différents en fonction des attentes des parents : envie de contribuer à la socialisation de leur enfant, de prendre du temps pour jouer avec leur enfant en dehors du cadre familial, besoin de rencontrer d'autres parents,

L'année 2023 a vu venir de nombreuses nouvelles Familles, principalement hors quartiers (61 % hors quartiers contre 39 % de notre territoire d'action).

Comme chaque année nous avons remarqué que des Familles ont utilisé les trois temps d'ouverture, tandis que d'autres sont venues soit une fois par semaine ou épisodiquement.

~ MOYENS MOBILISÉS

- Les Familles rochelaises et de son agglomération principalement
- 3 Accueillantes
- Les Partenaires Financiers : CAF et Ville
- Les Partenaires Sociaux, Médico Sociaux, Éducatifs du territoire dans le relais de l'information, ainsi que dans l'accompagnement pour certaines Familles (Protection Maternelle Infantile Conseil Départemental, Service Crèche Multi-Accueil Municipal, Programme de Réussite Éducative CCAS, Action Sociale du Conseil Départemental).



53 nouvelles Familles accompagnées en 2023

~ CONSTATS

À partir de Septembre 2023, 15 Enfants ont été scolarisés, soit 15 Familles non utilisatrices qui ont laissé place à la venue de 20 nouvelles Familles.

Comme l'année passée, nous avons eu un renouveau de Familles utilisant d'autres Lieux d'Accueil Enfants Parents.

Il est à noter également une présence plus soutenue des pères et de grands-parents.

~ PERSPECTIVES

→ Nous gardons en tête l'opportunité d'une ouverture élargie sur une semaine sur deux pendant les petites vacances scolaires et trois semaines durant le mois de Juillet, avec un soutien avéré de nos Partenaires Institutionnels et Financiers.

2. « Ensemble Pas à Pas » : Groupe de Paroles de Parents et Café des Parents

~ RÉALISATIONS 2023

Mise en place d'un **Groupe de Paroles** mensuel dans les locaux du Centre Social & Culturel Vent des Îles de 17h à 19h à destination des Familles dont l'Enfant présente un handicap.

En parallèle un mode de garde gratuit assuré par une Salariée de la structure est proposé et mis en place pour les Enfants.

Mise en place d'un **Café des Parents** les Mercredis de 8h30 à 9h30 pendant les périodes scolaires et les Mardis et Jeudis de 8h30 à 9h30 pendant les vacances scolaires.

Ces deux actions ont reçu le soutien financier de La Caisse d'Allocations Familiales dans le cadre de l'Appel à Projet Réseau d'Écoute d'Appui et

d'Accompagnement à La Parentalité (REAAP) et également de l'Appel à Projet Politique de La Ville, porté par la CDA de La Rochelle.

~ ÉVALUATION QUANTITATIVE

» **Groupe de Parole de Parents : "Être parents tout simplement : s'écouter et s'entendre"**

- 9 séances de Janvier à Décembre
- 18 heures d'ateliers
- 20 heures de préparation avec l'intervenante (préparation, débriefing, bilan)
- 6 participants en moyenne totalisés sur l'année dont 1 couple
- 7 Enfants accueillis et encadrés

I Café des Parents : "Pause Parents"

- 23 temps de 1h30 les Mercredis matins en période scolaire (Janvier à Juillet)
- 9 temps de 1h30 les Mardis et Jeudis matins pendant les vacances scolaires (Janvier à Août)
- Près de 300 parents accueillis
- Environ 40 parents différents accueillis
- Entre 6 et 10 parents présents sur chaque temps

~ ÉVALUATION QUALITATIVE

I Groupe de Parole de Parents : "Être parents tout simplement : s'écouter et s'entendre"

Les parents se sont inscrits dans une régularité de présence tout au long de l'année.

Ils ont fait preuve d'une bienveillance mutuelle tout en s'efforçant d'être à l'écoute de chacun.

Cette instance a favorisé des échanges riches et constructifs pour les parents. Les parents se sont laissés aller à échanger, avec une expression libre et libérée, à entrer dans l'intimité du partage.

Au fil des rencontres des liens se sont tissés entre les participants, des affinités se sont formalisées, alliant confiance et proximité.

I Café des Parents : "Pause Parents"

Les parents ont bien repéré ce temps ritualisé de « libre expression » dans l'espace créé en extérieur et libre d'accès grâce à sa mise en place chaque mercredi matin en période scolaire et les mardis et jeudis matins pendant les vacances scolaires.

Afin de faciliter la venue des parents et leur adhésion, la prise en charge des Enfants en Accueil de Loisirs Sans Hébergement s'est réalisée également dans cette espace.

Certains parents se sont fidélisés sur tous les temps proposés, tandis que d'autres sont venus épisodiquement.

À chaque temps proposés les parents furent dans l'échange, entre eux ainsi qu'avec la Référente Famille.

Cette action a également été un bon outil pour les informer des diverses actions menées en interne et en externe.

La convivialité a été présente tout au long de l'année.

Il y a eu une richesse et une diversité des discussions et des points de vue abordés.

~ MOYENS MOBILISÉS

GROUPE DE PAROLE DE PARENTS

Référente Famille : Valérie SABOURIN

Psychologue Interculturelle et Thérapeute
Familiale Indépendante : Audrey VIZUETE

Responsable du Pôle Enfance :
Emmanuelle DELISSE

Les Familles

Les partenaires de proximité comme relais
de l'information et d'orientation : Service
Municipal Crèche Multi-Accueil, la Délégation
de l'Action Sociale

CAFÉ DES PARENTS

Référente Famille : Valérie SABOURIN

1 Animatrice Socioculturelle

1 Bénévole

Les parents

~ CONSTATS

I Groupe de Parole de Parents : "Être parents tout simplement : s'écouter et s'entendre"

Le groupe de paroles fut un lieu où l'atmosphère créée, a encouragé une solidarité entre les parents.

Les parents qui ont partagé leurs difficultés ont ressenti l'impression d'appartenir à un même groupe, un ensemble de personnes solidaires partageant la même situation.

I Café des Parents : "Pause Parents"

Cette action a favorisé les rencontres et les échanges entre parents et entre parents et professionnelles.

Elle a également permis aux parents d'amorcer le partage d'expériences, leur permettant de se rassurer sur leurs attitudes parentales.

Cette action est aujourd'hui clairement identifiée par les Parents et les Familles adhérents de l'Association. Elle apparaît aujourd'hui comme une évidence, favorisant le lien social, le lien parental et la convivialité.

PERSPECTIVES

→ Nous souhaitons maintenir ces actions qui permettent d'accompagner les parents dans leur fonction parentale. L'idée de développer le Café des Parents à travers l'action « Pause Parents » sur d'autres temps en après-midi notamment est à expérimenter pour l'année à venir car pertinente faisant suite à nos premiers constats partagés.

3. Les Sorties Familles

~ RÉALISATIONS 2023

Suite au recueil d'idées de sorties auprès des Familles dans le cadre de temps d'échange formels et informels, des bénévoles se sont engagés dans la recherche de devis.

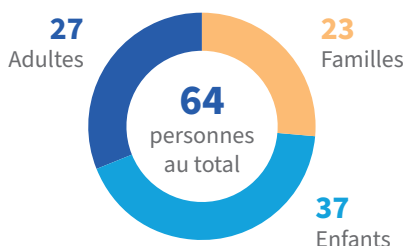
~ ÉVALUATION QUANTITATIVE

8 sorties programmées pour un total prévisionnel de 128 personnes basé sur un transport avec 2 mini bus (16 places).

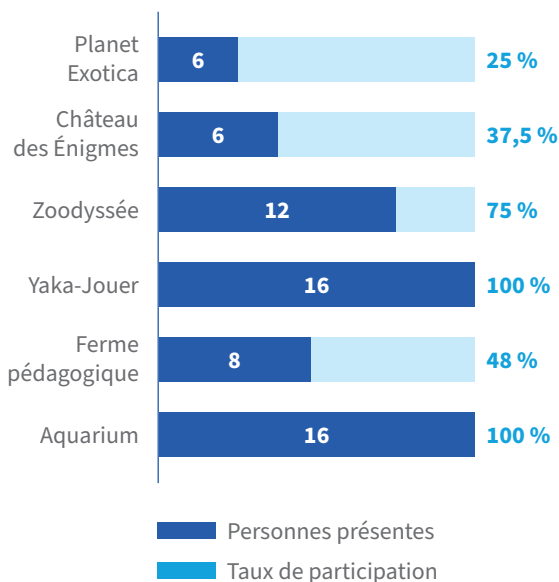
2 sorties ne se sont pas réalisées pour mauvaises conditions météorologiques et par manque de participants.

6 sorties ont pu être maintenues et réalisées permettant à 64 personnes de sortir de leurs quartiers.

Nombre total de Familles, Enfants & Adultes



Nombre de personnes et pourcentages des personnes présentes



~ ÉVALUATION QUALITATIVE

La première porte d'entrée pour les Familles et parents participants a été le Lieu d'Accueil Enfants Parents « Le Paradis des P'tits Bouts », et aussi par le Café des Parents « Pause Parents ».

Ce sont principalement des Familles fidélisées qui ont réitéré leur participation.

Les différentes sorties proposées ont permis pour certaines Familles de découvrir les lieux, tandis que d'autres avaient déjà eu l'occasion de s'y rendre.

Elles se sont toutes passées avec convivialité, bonne humeur et elles ont permis aux Familles de créer du lien.

~ MOYENS MOBILISÉS

Référente Famille : Valérie SABOURIN

Les Familles

Les différents professionnels du Centre Social & Culturel dans le relais de l'information

La Délégation de l'Action Sociale et le Programme de Réussite Éducative (CCAS) dans le relais de l'information

~ CONSTATS

- Les sorties restent tributaires des conditions météo.
- L'engagement des personnes est parfois compliqué : désistement la veille, voire au moment du départ.
- Nous constatons un manque de mobilisation des Familles depuis quelques années.

PERSPECTIVES

- Retravailler l'implication des usagers et la prise d'engagement des personnes
- Continuer à Informer les différents partenaires de ces temps de loisirs et diffuser auprès des autres Pôles d'activités de l'Association
- Reconduire les sorties en petits groupes
- Favoriser le pouvoir d'agir de chacun à travers la mise en place de Commissions Familles trimestrielles
- Mutualiser les Sorties Familles avec les autres Pôles de la structure à titre expérimental afin de soutenir le lien parental et intergénérationnel

4. Contrat Local d'Accompagnement à la Scolarité Primaire (CLAS)

~ RÉALISATIONS 2023

Les professionnels du Centre Social & Culturel Vent des Îles et des intervenants extérieurs ont accompagné les Élémentaires de l'École Claude Nicolas et des collégiens des quartiers de Laleu et de La Pallice dans l'organisation scolaire, la transmission de méthodes et d'approches afin de leur faciliter l'acquisition du savoir au travers d'activités ludiques et culturelles.



23 Enfants inscrits au CLAS en 2023

~ ÉVALUATION QUANTITATIVE

- 16 Enfants inscrits en CLAS Élémentaire
- 7 Enfants inscrits en CLAS Passerelle Collège
- 114 séances de 2h CLAS Élémentaire
- 59 séances de 2h CLAS Passerelle Collège
- 14 Familles participantes CLAS Élémentaire
- 6 Familles participantes CLAS Passerelle Collège
- 5 intervenants Salariés et Bénévoles

~ ÉVALUATION QUALITATIVE

I CLAS Élémentaire

Moins d'Enfants ont adhéré au dispositif CLAS cette année.

La collaboration avec l'École Claude Nicolas La Pallice n'a pas été à la hauteur de nos attentes quant au relais de l'information du dispositif ce qui s'est conclu par des parents qui n'ont pu se saisir du dispositif.

Néanmoins, les Enfants ont été assidus tout au long de l'année et ont participé à différents ateliers : « Peindre à la Manière de... », poterie, création d'herbiers, Graff Végétal, cuisine.

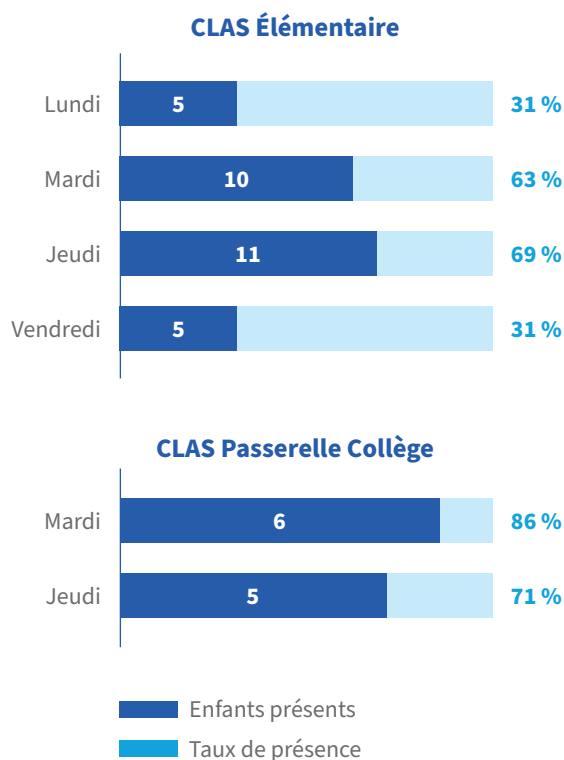
L'organisation du CLAS a été à certains moments difficile à réaliser, car les journées d'école sont longues et les Enfants fatigués.

Afin de recenser les questionnements, les attentes des parents et leurs ressentis un « Carnet de Bord » a été réalisé pour chaque Enfant.

La mise en place des temps conviviaux chaque trimestre a favorisé la venue des parents avec leurs Enfants. Ces instances ont permis de partager avec eux les activités mises en place, de valoriser le travail de leurs Enfants et de les impliquer dans le dispositif CLAS. Les différents temps informels avec les parents ont contribué à promouvoir les points positifs du dispositif et de les inciter à s'intéresser à ce qu'a vécu leur Enfant.

Nous avons obtenu l'implication d'une bénévole sur toute l'année, ainsi que celle des différents parents. Ils ont répondu favorablement aux activités proposées. Les relations ont été créées, renforcées, voire solidifiées dans l'ensemble du groupe, entre eux mais aussi avec l'accompagnatrice CLAS. Les différents ateliers culinaires ont été fédérateur autant pour les Enfants que les parents. Toutes les actions menées au cours de l'année ont été demandées par les Familles à être répétées à la rentrée prochaine.

Nombre et pourcentages des Enfants présents en 2023



I CLAS Passerelle-Collège

Les parents ne se sont pas saisis du dispositif CLAS et le relais de l'information n'a pas été fait par l'École Claude Nicolas La Pallice concernant la classe de CM2, malgré la présentation de cette action. Néanmoins, Le PRE (CCAS) et l'Action Sociale (DT) ont été nos principaux partenaires quant au relais de l'existence de ce dispositif et de son fonctionnement.

Les sorties prévues n'ont pas pu se réaliser car l'arrivée des collégiens fut échelonnée en raison de leurs emplois du temps scolaire.

Différentes actions ont été mises en places : organisation de temps d'échanges et de débats entre les Élémentaires et les Collégiens / mise en place d'ateliers d'expression théâtrale et de jeux de rôle / début de création d'une BD / des ateliers culinaires autour de spécialités régionales / des ateliers de sophrologie.

La mise en place des séances de sophrologie a contribué à l'estime de soi et à la confiance en soi des jeunes.

Un cahier a été utilisé afin de recueillir les questionnements, les besoins et les attentes des parents. Les parents ont également pu s'exprimer verbalement lors de ces temps festifs et conviviaux partagés avec les jeunes.

La mise en place des temps conviviaux chaque trimestre a favorisé la venue des parents avec leurs Enfants. Ces instances ont permis de partager avec eux les activités mises en place, de valoriser le travail de leurs Enfants et de les impliquer.

Le manque de jeunes impliqués dans ce dispositif n'a pas facilité la totale réalisation du projet CLAS. Cependant, lors de la finalité du CLAS, la restitution du projet a été félicitée par tous les participants (Enfants /jeunes et parents).

~ MOYENS MOBILISÉS

Coordinatrice CLAS : Valérie SABOURIN

3 Salariés Accompagnateurs CLAS

3 Bénévoles

2 Intervenants professionnels sollicités et mobilisés sur le projet

Partenaires du territoire

Du matériel fongible et du matériel spécifique pour les ateliers réalisés

Exposition sur les émotions par les Enfants du CLAS



~ CONSTATS

Il est à remarquer que peu d'Enfants scolarisés en CM2 étaient inscrits en Accueil Périscolaire ce qui n'a pas favorisé la communication auprès des Familles du CLAS Passerelle Collège.

PERSPECTIVES

- Continuer à promouvoir le Dispositif CLAS comme support d'aide à la scolarité, auprès des Familles et du corps enseignant
- Communiquer davantage auprès des Familles et des Parents adhérents de l'Association

5. Actions & Animations Internes Transversales

~ RÉALISATIONS 2023

Tout au long de l'année, les professionnels du Centre Social & Culturel Vent des Îles ont proposé différents temps forts transversaux aux Familles et des actions ritualisées dans le temps, en journée, en après-midi, en soirée et sur un samedi en journée.

~ ÉVALUATION QUANTITATIVE

| Acteurs de nos Quartiers

Projet mené sur 6 séances de 1h30 de Mai à Juin, impulsé par la Ville, Service Nature & Paysage, avec comme prestataire la Ligue pour la Protection des Oiseaux

- 3 Familles représentant 4 mamans et 7 Enfants mobilisées
- Environ 30 Familles présentes sur la dernière séance

| Vent de Fêtes

- 2 temps festifs participatifs mis en place en interne et en transversalité pour les Familles et les Seniors de 18h à 21h
- 80 personnes présentes en Juillet
- 70 personnes présentes en Août
- 10 salariés du Centre Social & Culturel Vent des Îles en Juillet
- 11 salariés du Centre Social & Culturel Vent des Îles en Août

| P'tits Déj' à la Française

- 3 temps proposés sur les mois de Juillet et Août de 8h30 à 9h30
- Au total environ 45 personnes dont des Seniors, des parents et des Enfants de l'Accueil de Loisirs Sans Hébergement
- 2 salariés du Centre Social & Culturel

| Loto Intergénérationnel

- 1 temps en soirée avec repas
- 51 personnes présentes dont 5 Familles
- 4 salariés du Centre Social & Culturel Vent des Îles

| Bourse aux Jouets, Fête du Livre

- 1 samedi de 9h30 à 17h
- Action transversale avec le Pôle Adulte
- 5 bénévoles
- 4 salariés dont une salariée venue bénévolement
- 13 exposants
- 112 personnes venues



Atelier Cuisine Intergénérationnel

| Karoké Inter Âges

- 1 temps en soirée de 19h30 à minuit ouvert à tous nos publics avec un repas froid
- 38 participants
- 3 salariés du Centre Social & Culturel

~ ÉVALUATION QUALITATIVE

Le projet mené avec la L.P.O. a aidé à sensibiliser quelques Familles à la biodiversité au sein même de notre territoire d'action : Laleu, La Pallice et Chef de Baie. Le dernier temps d'action mis en place dans la cour du Centre Social & Culturel Vent des Îles a rassemblé différentes Familles utilisant l'Accueil de Loisirs Sans Hébergement. Ces différentes animations ont permis d'offrir à nos usagers des temps conviviaux, festifs et intergénérationnels.

L'année 2023 a été marquée par le retour de la mise en place d'une « bourse aux jouets et livres » qui a contribué à fédérer de nouveaux Adhérents bénévoles. Ils ont pu s'initier et se mobiliser avant-pendant-après l'évènement. Les personnes venues se sont toutes inscrites sur la base du volontariat.

Ces différentes actions ont rythmé l'année de nos usagers avec des propositions d'animations étalées dans le temps et en s'appuyant sur les différentes compétences mises en avant des parents et Seniors.

Les professionnels furent enthousiastes à travailler ensemble et furent solidaires, complémentaires.

~ MOYENS MOBILISÉS

Des Familles
Des personnes seules
Des Adultes Seniors
Des Enfants, des Jeunes
Référente Famille : Valérie SABOURIN
**Responsable du Pôle Enfance :
Emmanuelle DELISSE**
**Responsable du Pôle Adultes Seniors
Accompagnement Social :
Kévin RENAUDAU**
Les animateurs Jeunesse Prévention
**Les différents professionnels
du Centre Social & Culturel
dans le relais de l'information
ou dans la mise en place des actions**

~ CONSTATS

Ces différentes animations, majoritairement festives, ont favorisé la création de relations de confiance entre les parents, les Seniors et les professionnels qui ont tissé du lien social.

Il est important de maintenir différents temps forts dans l'année afin d'offrir à nos usagers des instances qui contribuent à leur épanouissement, au renforcement de la cohésion intrafamiliale et intergénérationnelle.

Les Seniors sont très en demande d'actions intergénérationnelles car ce sont des temps de partage qu'ils apprécient fortement.

PERSPECTIVES

- Continuer à proposer des actions intergénérationnelles et transversales qui sont plébiscitées par nos usagers et qui permettent de contribuer et de favoriser le « bien-vivre » entre les différentes générations
- Innover dans la proposition de nouvelles actions et activités en lien avec la Commission Familles

6. Actions & Animations Partenariales et Transversales

~ RÉALISATIONS 2023

Des animations partenariales ont été réalisées durant les grandes vacances, petites vacances sur différents sites au profit des Habitants, de nos Adhérents, en fin de journée, en soirée, suivies d'un temps convivial.

~ ÉVALUATION QUANTITATIVE

I Animations de Quartiers impulsées par la Mairie de Proximité de la Ville de La Rochelle en période d'Été

- 1 animation à la sortie de l'École Marie Marvingt Laleu à la sortie des classes qui a mobilisé avec 3 partenaires du territoire (Mairie de Proximité, École d'Aventure Rochelaise et le Centre Social & Culturel Vent des Îles soit 4 professionnels)
→ Plus de 120 personnes venues
- 5 animations en soirée sur 4 sites différents, les jeudis, qui ont mobilisé 2 partenaires du territoire (Mairie de proximité, Centre Social & Culturel Vent des Îles, entre 4 à 5 professionnels mobilisés)
→ Entre 200 à 250 participants (Familles, Seniors, adultes isolés, Enfants, adolescents)

I Animations de Quartiers impulsées par le Centre Social & Culturel Vent des Îles et en partenariat avec la Ville de La Rochelle

- 8 animations en après-midi de Juin à Août au quartier des Sablons Chirons Longs de 16h à 18h avec un partenaire associé (Mairie de Proximité) sur toutes les actions
- 1 animation de 16h à 20h avec 3 partenaires associés (Mairie de Proximité, OPH CDA, ALPMS)
- Entre 270 et 300 Habitants (parents, Enfants et adolescents)



I Halloween

Action impulsée par la Ville avec l'Agent de Développement de la Mairie de Proximité :

- 20 Familles présentes : Enfants-parents, petits Enfants - grands-parents
- 72 Enfants de l'Accueil de Loisirs Sans Hébergement
- 14 salariés de l'Association
- 1 partenaire associé (Mairie de Proximité)
- 1 prestataire

I Distribution de Chocolat Chaud

- 2 temps sur deux lieux différents : École Claude Nicolas La Pallice et l'École Marie Marvingt Laleu
- Environ 100 personnes (parents et Enfants)
- 1 partenaire associé devant l'École Marie Marvingt Laleu (Mairie de Proximité)
- 2 partenaires associés devant l'École Claude Nicolas La Pallice (Bailleurs Sociaux, ALPMS, Mairie de Proximité)

~ ÉVALUATION QUALITATIVE

Ces animations sont depuis plusieurs années connues et reconnues par les Enfants, les adolescents et les parents. À chaque rencontre les Animateurs ont été chaleureusement accueillis.

Des mots prononcés par les Enfants en fin d'animation : « c'est quand que vous revenez ? »...

Ces animations ont été pleinement plébiscitées par les Habitants.

Les échanges sont toujours positifs : politesse, respect des jeux mis à disposition et des règles nommées par l'équipe éducative. Petits et grands ont participé activement à la mise en place, au montage du matériel pédagogique.

Afin de vivre un temps convivial les animations des mercredis se sont vues être clôturées avec un goûter partagé.

À chaque rencontre en soirée brochettes de fruits et ou pizzas ont été également offertes aux Habitants.

Des animations sportives très sollicitées par les Enfants et les adolescents, mais aussi des activités créatrices ont été mises en place.

Divers jeux surdimensionnés ont été mis à disposition du public ce qui a contribué à favoriser la relation parent-Enfant.

Très peu de parents rencontrés, mais des parents qui se sont fidélisés au cours des animations.

Ces différents temps d'animation ont permis à différents acteurs du territoire d'être complémentaires et de travailler ensemble au service des Habitants et d'être repérés par ces derniers.

Ce partenariat a également favorisé le partage des ressources et des compétences de chacun.

Nous tentons au travers ces animations de proximité d'instaurer une veille sociale et d'offrir des temps conviviaux et festifs aux Habitants qui ne quittent pas leur territoire d'habitation.

~ MOYENS MOBILISÉS

Référente Famille : Valérie SABOURIN

**Responsable du Pôle Adultes Seniors
Accompagnement Social : Kévin RENAUDEAU**

Les Animatrices Jeunesse Prévention

Les Partenaires du territoire

Des Familles

Des personnes seules

Des Seniors

Des Enfants, des Adolescents

**Les différents professionnels du Centre Social
& Culturel dans le relais de l'information ou
dans la mise en place des actions**

~ CONSTATS

Il est important de maintenir ces animations de proximité car des Habitants sont en attente d'animations sociales et de relationnel.

Le travail en transversalité et en partenariat est primordial afin d'être au plus près des attentes et besoins des Habitants.

À chaque rencontre toujours la même volonté entre partenaires, de contribuer à améliorer le quotidien des Habitants, leur offrir une écoute, des solutions à leurs inquiétudes, prendre plaisir à jouer, à communiquer, à échanger.

PERSPECTIVES

→ Il nous paraît indispensable de continuer à mettre en place ces temps d'animation afin de créer et/ou conserver du lien social et de contribuer à la cohésion sociale sur notre territoire d'intervention.

Le Lieu d'Accueil Enfants Parents (LAEP) « Le Paradis des P'tits Bouts »

Il était une fois... Un Lieu d'Accueil Enfants Parents créé en Septembre 2008 au cœur d'un quartier populaire, riche d'histoire et de lien social... C'est suite à la création du Service Crèche Multi Accueil Municipal qu'il a pu voir le jour et « naître ».

Sous la responsabilité et la gestion du Centre Social & Culturel Vent des Îles, sa maison d'attache, depuis sa création, il s'est épanoui depuis 15 années.

Et il a même fêté son anniversaire au mois de Septembre 2023.



La Recette

pour passer un bon moment sur le Lieu d'Accueil Enfants Parents
« Le Paradis des P'tits Bouts »

Fréquence : 3h par matinée

Préparation : infinie, renouvelée, permanente...

Coût : C'est gratuit !

Qui : C'est anonyme !

LES INGRÉDIENTS

- Un espace adapté et accueillant pour les Enfants de moins de 3 ans et les adultes
- Des sourires de « bienvenue » de la part des 2 accueillantes
- Un accès libre, sans inscription
- Le respect de la confidentialité
- Café, thé, infusion, chocolat et cappuccino à volonté
- Des temps de supervision pour les accueillantes

LA PRÉPARATION

- Ouvrir l'espace dès 9h les lundis, mardis et vendredis pendant les périodes scolaires
- Agrémenter l'espace de jeu libre pour les Enfants et accommoder cet espace en un lieu de parole pour les adultes
- Accueillir toutes les relations Enfant/adulte là où elles en sont au moment de l'accueil
- Permettre aux parents d'organiser leur temps comme ils le souhaitent avec leur(s) Enfant(s)
- Saupoudrer bien de disponibilité et d'écoute de la part des accueillantes
- Verser aux adultes une boisson chaude s'ils le souhaitent, cela contribuera à un accueil convivial
- Ajouter que le « positif » en accompagnant les parents, les adultes dans la reconnaissance de leurs propres capacités
- Assaisonner de temps de supervision avec une psychanalyste pour les accueillantes toutes les 8 semaines en moyenne
- Laisser mijoter le tout pour le bien-être des utilisateurs et autant de temps que les Familles le souhaiteront



Pôle Enfance



1. Accueil de Loisirs (ALSH) pendant les Vacances Scolaires et les Mercredis

~ RÉALISATIONS 2023

I Fonctionnement quotidien

Cette année, l'organisation des activités de notre Accueil de Loisirs s'est **répartie en 4 groupes** en fonction des tranches d'âges :

- Les P'tites Z'Îles (2 ans ½-4 ans) : Artur, Nadine
- Les Petits Crocos (5-6 ans) : Clara, Catherine, Angélique, Lucas, Sophie, Telma
- Les Rept'Îles (7-8 ans) : Benoit, Léa, Maël
- Les Grands des Îles (9-11 ans) : Harmonie, Lola, Noé

Les Animatrices et animateurs restent un repère important pour les enfants qui prennent confiance et s'épanouissent dans leur groupe distinct avec une équipe stabilisée dans la mesure du possible.

L'ensemble de l'Équipe d'Animatrices et d'animateurs se retrouvent également sur les différents sites de nos Accueils Périscolaires de Laleu et de La Pallice.

Le lien de confiance n'est ainsi pas brisé et la relation aux Familles est préservée.

L'Équipe a trouvé de la stabilité en milieu d'année et le Pôle Enfance s'est adapté en fonction des situations principalement liées à des mouvements dans les ressources humaines.



*14 Animateurs
au Pôle Enfance*

I Réorganisation estivale

Avec le départ de 3 Salariés du Pôle Enfance avant l'été et de façon soudaine, l'organisation des Vacances d'Été a été remaniée.

Nous avons dû réduire le nombre de Sorties Plage car nous avons à ce moment-là un seul professionnel titulaire du Brevet de Surveillant de Baignade, de plus Responsable de Pôle.

Les 3 Mini Camps qui étaient prévus et avaient été préparés par la Responsable Adjointe qui a quitté ses fonctions pour raisons personnelles en début d'été ont dû être annulés au grand regret des enfants et de leurs Familles.

Durant les Vacances d'Été, l'Équipe était composée de la Responsable Enfance et de **14 Animateurs, dont des Emplois Saisonniers et des Stagiaires Bafa.**

C'est ainsi que Clémence, Namira et Manon sont venues renforcer l'Équipe dans le cadre de Contrats CEE durant les mois de Juillet et Août pour soutenir les Animatrices et animateurs titulaires en cohérence avec le public accueilli de plus en plus nombreux.

I Rentrée scolaire

Depuis la rentrée scolaire, une nouvelle organisation adaptée aux besoins des Familles et au fonctionnement interne a été mise en place, elle est à ce jour toujours d'actualité et semble efficiente.

Responsable : Emmanuelle DELISSE

**Référente APS La Pallice :
Harmonie LE RHUN**

Référent APS Laleu : Benoit BOURDET
12 Animatrices et animateurs d'activités

Cette organisation n'aurait pu être envisagée sans le soutien des Élus et Techniciens de la Ville de La Rochelle, de notre Conseillère Technique de la Caisse d'Allocations Familiales de Charente Maritime, de l'Infirmière du Service PMI du Département et celui des techniciennes du Service Jeunesse & Sport de la DSDEN.

Cette nouvelle organisation de rentrée a vu l'arrivée de Noé et de Maël, recrutés en partenariat avec la Mission Locale de La Rochelle Ré Pays d'Aunis, Catherine et Telma recrutées grâce au soutien financier apporté par la Ville de La Rochelle afin de faire face aux nombreuses listes d'attente qui devenaient récurrentes et laissaient malheureusement Enfants et Familles dans l'embarras, sans solution de garde.

I Lieu de découverte, de formation & d'apprentissage

Au cours de l'année, nous avons accueilli et accompagné plusieurs Salariés en formation, en Apprentissage et des Stagiaires en formation :

- Harmonie LE RHUN, Salariée BPJEPS EEDD
- Lola ORIEUX, Apprentie BPJEPS APT
- Sophie DUCHASTENIER MARTIN, Apprentie BPJEPS LTP
- Lucas HOLLANDE, Stagiaire CPJEPS

C'est toujours un plaisir de transmettre notre expérience et d'accompagner les parcours professionnels, mais parfois, leurs absences régulières pendant les temps de formation sur site ont pu impacter notre organisation et notre fonctionnement. À nous d'anticiper au mieux.

Au programme ce mercredi pour nos petits athlètes, un Parcours Psychomoteur sous un beau soleil.



Par ailleurs, nous avons également accueilli des Stagiaires en formations courtes et longues :

- Bintou DEMBELE (BAFA)
- Louka GROSS (BAFA)
- Maé JOUSSE (BAFA)
- Manon GELINEAU (BAFA)
- Mathys TARDY-THIBAUD (BAFA)
- Namira BENZINEB (BAFA)
- Achil GUILLOUX (2^e année ME IRTS La Rochelle)
- Axel BRUNET (Terminal BAC PRO AEPA Lycée Doriole)
- Eryne DUTHEIL DE MEGREFEUILLE (BAC PRO AEPA)
- Sofiane GACEM (BAC Pro SAPAT MFR Richemont)

Des élèves en Classe de 3^e et jeunes Rochelais ont également été accueillis dans le cadre d'un Stage de Découverte : Collèges Mendès, Fromentin et Missy, MFR du Département, Mission Locale La Rochelle Ré Pays d'Aunis, AFEC.

I Le Projet Éducatif & Pédagogique

En lien avec la validation du Projet Social 2023-2026, et l'Équipe du Pôle Enfance ayant trouvé une réelle stabilité en fin d'année, l'écriture du Projet Éducatif et Pédagogique se fera en début d'année 2024.

Les objectifs sur lesquels nous avons travaillé en équipe cette année, qui reprennent l'ancien Projet Pédagogique, sont les suivants :

- Affirmer la position de Co-éducateur dans l'équipe pédagogique
- Apprendre à bien vivre ensemble
- Initier et contribuer à l'autonomie de l'Enfant au sein d'un groupe pour arriver vers une démarche émancipatrice
- Élargir le champ des activités (être source de proposition, s'appuyer sur le patrimoine, travailler avec des partenaires existants...)



I Séjour Vacances d'Automne

Un séjour à Lathus Saint Rémy (86) ayant pour thème « Sport & Nature » s'est déroulé du 23 Octobre au 28 Octobre. Ce sont 14 Enfants âgés de 6 à 10 ans encadrés par une Directrice de Séjour, Sophie et deux Animateurs, Harmonie et Lucas qui ont pu découvrir de nombreuses activités : spéléologie, course d'orientation, accrobranche, équitation, cirque, parcours VTT, visite d'une ferme pédagogique...

C'est surtout la vie en collectivité, la découverte et l'entraide qui ont rythmé ce séjour avec un bon accueil sur le site de Lathus.

I Activités Pêle-Mêle

Des **Veillées** ont pu être mises en place sur chaque groupe durant les vacances, de 18h30 à 20h30 pour les plus petits et de 18h30 à 21h30 pour les plus grands.

L'**Action Passerelle Enfance Jeunesse** s'est mise en place sur les Vacances d'Hiver et de Pâques ainsi qu'un mercredi par mois jusqu'en Juin. L'objectif reste le même : préparer les plus grands de notre Accueil de Loisirs à franchir la porte du Local Jeunes.

À chaque période de vacances, les Enfants se sont rendus à la **Médiathèque** du Quartier de Laleu et de La Pallice à la rencontre de Mika, le bibliothécaire pour nous raconter des histoires tout en musique sur le thème de nos différentes vacances.

Les **repas autonomes** sont aujourd'hui bien intégrés au sein de notre équipe, les Enfants se rendent régulièrement sur le Marché de La Rochelle afin de se familiariser avec les différents légumes et fruits de saison. Ces repas permettent aux Enfants d'apprendre à manger équilibré.

Des temps forts avec le public Senior autour de **concours de cuisine** (tartes sucrées ou salées, repas) à déguster tous ensemble ont été organisés, un par période de vacances.

Plusieurs **actions transversales et intergénérationnelles** ont été proposées cette année :

- Carnaval des Familles
- Vent de Fête au CSC Vent des Îles
- Laleuween au Parc de Laleu
- Fête de Noël au Parc de Laleu

L'ensemble de ces actions a mobilisé nos Partenaires de proximité, les Familles de nos quartiers mais aussi tous les publics accueillis à Vent des Îles sans distinction d'âges.

Un bel été pour les Crocos d'Îles à Vent des Îles



~ ÉVALUATION QUANTITATIVE

Cette année, l'Accueil de Loisirs a ouvert 13 semaines sur 15 semaines de Vacances, avec 2 semaines de fermeture dans l'année, une semaine en Août et une à Noël.

Nous avons accueilli 3 899 Enfants âgés de 2 à 11 ans :

- 1 798 Maternels
- 939 CP/CE1
- 1 162 CE2/CM1/CM2

Et quelques collégiens qui ne sont pas encore prêts à aller au Local Jeunes.

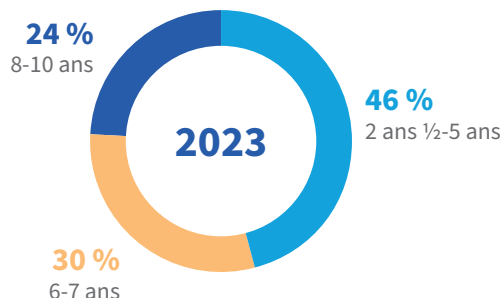
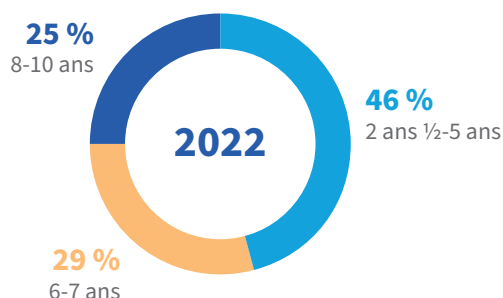
Sur les mercredis de l'année, nous avons accueillis 1 405 Maternels et 1 472 Primaires soit un total de 2 877 Enfants en 2023 .

Au cours de cette année, nous pouvons constater que la demande est plus importante chez les Primaires.

Durant les Vacances Scolaires, nous avons accueilli 2 101 Primaires et 1 798 Maternels.

Au cours des Mercredis, nous avons accueilli 1 472 Primaires et 1 405 Maternels.

Taux de fréquentation Enfants en ALSH en 2022 et 2023



~ ÉVALUATION QUALITATIVE

L'année 2023 a été une année difficile avec de nombreuses réorganisations liées au départ et à l'arrivée de nouveaux salariés à former ou en cours de formation, des salariés épuisés qui ont dû faire face à des remplacements imprévus, des congés à répartir malgré tout...

Néanmoins, l'Équipe est restée solidaire et a développé des capacités d'adaptation qui sont venues soutenir la Responsable dans ses missions sans venir perturber le fonctionnement du Pôle Enfance.

Le mot d'ordre cette année : Accompagner et former les Animatrices et animateurs, prendre le temps d'écouter, comprendre et accepter les départs vers d'autres horizons.



*3 899 Enfants
de 2 ans ½ à 11 ans accueillis
pendant les vacances*

Merci à Thierry, notre Agent de Maintenance « Homme à Tout Faire » qui s'est mobilisé durant les trois premiers mois de cette année pour participer à la construction de notre char pour le Carnaval de la Ville de La Rochelle dont le thème était le Brésil.

Nous avons travaillé en partenariat avec l'École Claude Nicolas Maternelle de La Pallice pour préparer des instruments de musique pour le Carnaval.

PROJETS SUR L'ANNÉE :

- Projet Peter Pan depuis Septembre (Projet BPJEPS LTP de Sophie D.)
- Projet Unplugged mis en place par un parent de l'ALSH
- Passerelle Enfance-Jeunesse : 10 Enfants de CM2 concernés qui ont rejoint le Local Jeunes en Septembre après leur passage en Classe de 6^e
- Projet Théâtre autour de l'environnement avec Romane (Service Civique) du mois de Janvier au mois de Mai avec une représentation finale
- Projet École de la Mer en Mai : Pêche à pieds, visite et dégustation d'algues et poissons au fumoir d'Angoulins
- Rencontre inter centre avec le Centre Social & Culturel de Tasdon
- Projet « Les Racines de Ton Quartier » en partenariat avec le Musée d'Histoires Naturelles en Mars et Avril
- Projet Basket « Au Cœur des Quartiers » d'Avril à Octobre (Projet BPJEPS APT de Lola O.)

PROGRAMME « PLAN MERCREDI » :

- Mangas 8/10 ans
- Expression Corporelle 4/5 ans
- Activités Scientifiques 4/5 ans

PROJET COMMUN À TOUS LES GROUPES :

- Carnaval

~ MOYENS MOBILISÉS

**14 Animatrices et Animateurs,
des Stagiaires et d'Apprentis**

Il est important de remercier nos autres collègues des différents Pôles qui sont venus soutenir l'Équipe du Pôle Enfance quand il y en avait besoin. L'accueil des Familles et l'encadrement des Enfants sont l'affaire de tous dans notre Centre Social & Culturel.

Pour assurer les transports en lien avec nos activités, nous utilisons tout au long de l'année le minibus de l'Association et louons un minibus de location pendant les vacances scolaires.

En complément et régulièrement, nous utilisons également le réseau de Bus Yelo car nous avons l'avantage d'avoir un arrêt de bus devant Vent des Îles.

~ CONSTATS

Depuis plusieurs années, nous alertons nos Partenaires sur le fait que les quartiers voient leur population augmenter avec de nouvelles constructions, de fait, notre Structure et notamment notre capacité à accueillir les Enfants en fonction des besoins des Familles se réduit et arrive à ses limites. Les listes d'attente qui existent depuis plusieurs années à Vent des Îles sont devenues ingérables à la rentrée de Septembre, provoquant à la fois l'incompréhension des Familles et la colère des parents face à des professionnels sans solutions malgré leur bonne volonté.

Avec le soutien financier de la Ville de La Rochelle et l'appui technique de ses Agents, nous avons pu réfléchir ensemble à une solution durable en associant également les Membres du Conseil d'Administration, Habitants et aussi parents pour certains.

Les Services de la PMI (Protection Maternelle et Infantile) ont été saisis et invités à travailler avec nous afin d'obtenir un agrément règlementaire pour une capacité d'accueil augmentée, avec de nouveaux espaces et de nouveaux Animateurs.

Depuis le mois de Novembre, notre capacité d'accueil sur les différents sites et tranches d'âges est ainsi :

- APS Laleu Maternelle : **42**
- APS Laleu Primaire : **54**
- APS La Pallice Maternelle : **42**
- APS La Pallice Primaire : **36**
- ACM Maternelle : **59**
- ACM Primaire : **56**

PERSPECTIVES

→ Au cours de l'année 2024, il est prévu de développer plus d'actions intergénérationnelles :

- La Soirée des Adhérents
- Carnaval
- Concours de Tartes Salées
- Olympiades
- Vent de Fêtes
- Soirée Comédie Club
- Soirée Loto
- Halloween
- Karaoké
- Fête de Noël



2. Accueils périscolaires (APS)

~ LES ACCUEILS PÉRISCOLAIRES

Les Accueils Périscolaires Maternels/Primaires de La Pallice et les Accueils Périscolaires Maternels /Primaires de Laleu fonctionnent du Lundi au Vendredi de 7h30 à 9h et de 16h30 à 18h30.

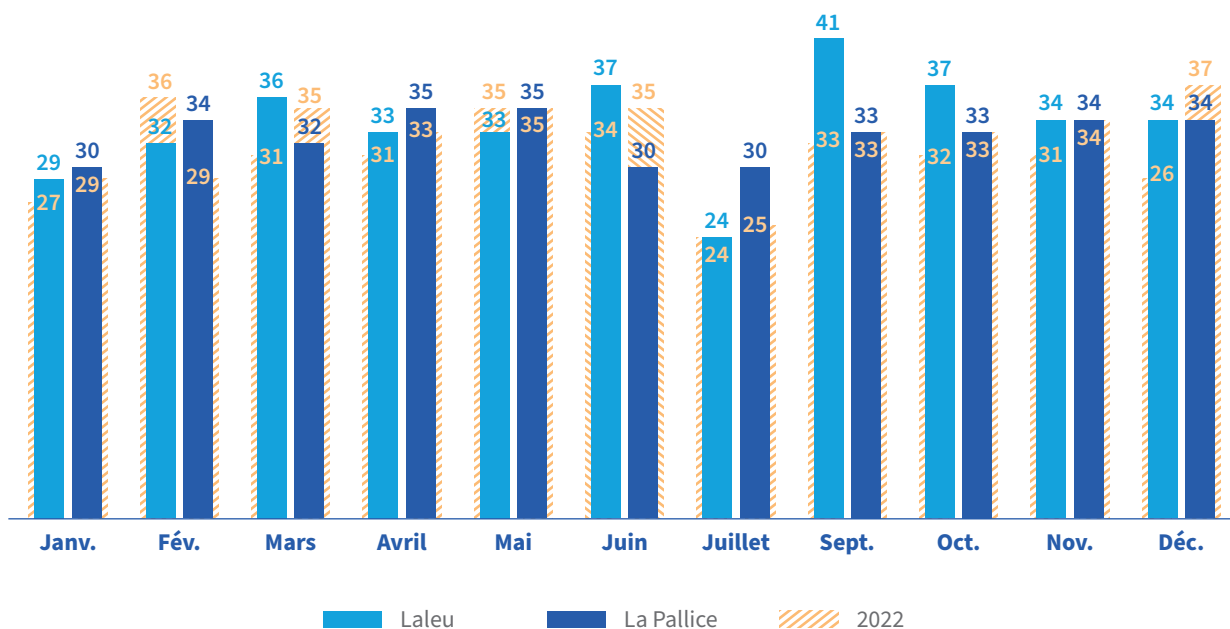
- L'APS de La Pallice se situe au Centre Social & Culturel Vent des Îles au 255 Avenue Denfert Rochereau.
- L'APS de Laleu se situe au 8 Rue Foran et dans la Salle Polyvalente de l'École Primaire Marie Marvingt au 19 Rue de la Muse.
- Depuis le mois de Novembre, suite à la réorganisation de l'APS de Laleu et l'augmentation de notre capacité d'accueil, nous accueillons un groupe de Maternels au 57 Rue Amiral Duperré.



*4 Espaces
d'Accueil Périscolaire
à Laleu et à La Pallice*

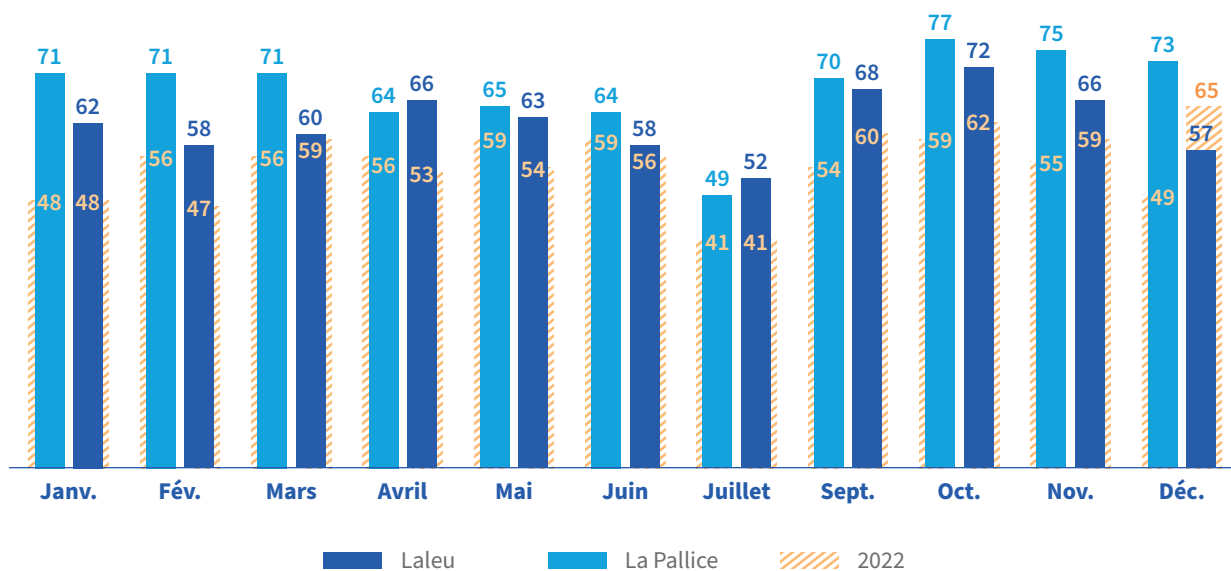
~ ÉVALUATION QUANTITATIVE

Nombres d'Enfants accueillis en Accueil Périscolaire le matin sur les deux sites (moyenne) en 2023



Sur les Accueils Périscolaires du matin, les **effectifs sont en augmentation sur le site de Laleu** et constants sur le site de La Pallice. Ces deux accueils mobilisent 6 Animateurs soit 3 par site et une Direction par site.

Nombres d'Enfants accueillis en accueil périscolaire le soir sur les deux sites au maximum par jour en 2023



Sur les accueils périscolaires du soir, entre l'année 2022 et l'année 2023, nous pouvons constater que les inscriptions sur les deux sites d'accueil périscolaire ont **augmenté** d'environ une vingtaine d'Enfants.

À 8h20, en route pour l'école!



~ ÉVALUATION QUALITATIVE

En 2023, nous avons toujours continué au cours de l'année à évoluer en **plan Vigipirate renforcé** sur le site de Laleu (ouverture à gâchette électrique sans visibilité des parents directement dans la salle des petits), avec un accueil des Familles à l'extérieur. Tandis qu'à La Pallice, cela a été plus souple car possibilité de cour extérieure avec porte de coursive fermée, visuel sur les parents et possibilité de les faire rentrer car plus de place et couloir.

Il y a eu beaucoup d'adaptation de la part des Animateurs, des différents Responsables de Pôles et de l'Agent d'Accueil pour pallier les absences et congés de chacun.

L'équipe s'est stabilisée au mois de Septembre avec deux nouveaux salariés en CDD et deux emplois en CDI 28h, pour répondre aux listes d'attente chez les Maternels notamment.

~ MOYENS MOBILISÉS



LES APS DU MATIN :
7 Animateurs au total pour 100 Enfants
sur 2 quartiers différents

Les différents **APS du matin** mobilisent 7 Animateurs au total pour 100 Enfants sur 2 quartiers différents (Laleu, La Pallice) :

- École de La Pallice :
1 Animateur pour 14 Maternels
et 2 Animateurs pour 36 Primaires
soit un total de 3 Animateurs pour 50 Enfants.
- École de Laleu :
1 Animateur pour 14 Maternels
et 2 Animateurs pour 36 Primaires
soit un total de 3 Animateurs pour 50 Enfants.



LES APS DU SOIR :
12 Animateurs au total
pour 168 Enfants sur 2 sites

Les différents **APS du soir** mobilisent 12 Animateurs au total pour 168 Enfants par jour sur 2 sites différents contre 128 Enfants et 8 Animateurs en 2022.

- École de La Pallice :
3 Animateurs pour 42 Maternels
et 2 Animateurs pour 36 Primaires
soit un total de 5 Animateurs pour 78 Enfants.
- École de Laleu :
3 Animateurs pour 36 Maternels
et 3 Animateurs pour 54 Primaires
soit un total de 6 Animateurs pour 90 Enfants.

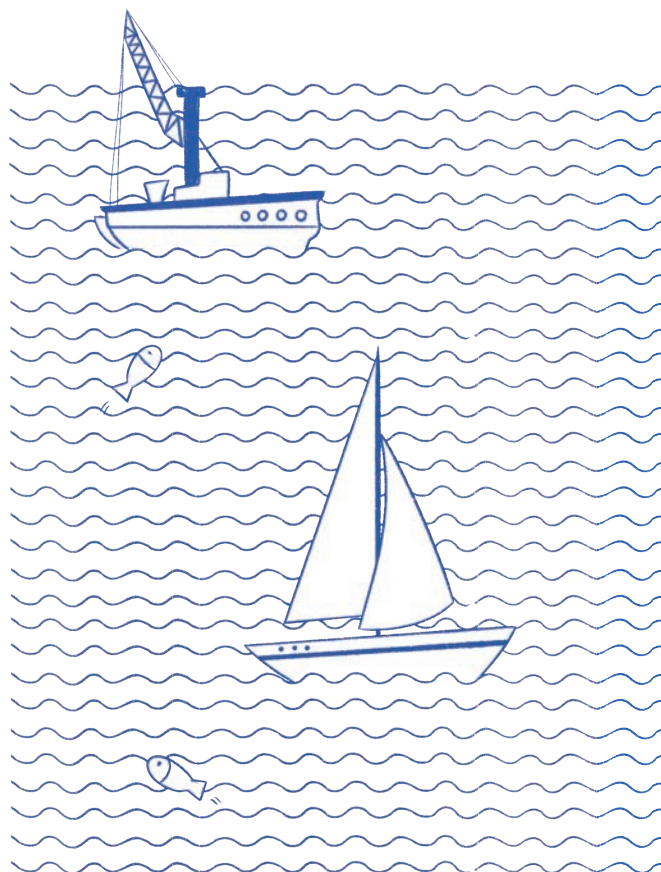
L'idéal serait d'avoir deux personnes supplémentaires pour pouvoir faire au mieux l'accueil des Familles lors de plan Vigipirate de niveau renforcé.

~ LES CONSTATS

L'Équipe a su s'adapter en permanence aux différentes normes sanitaires, accompagner les différentes Familles du Pôle et les différents publics des autres Pôles. Nous avons travaillé en partenariat avec les différentes écoles afin de faciliter au mieux l'accompagnement de l'Enfant.

Depuis fin Novembre 2023, les listes d'attente se sont considérablement réduites pour être quasiment inexistantes.

Cependant, la vigilance doit rester de mise, notre territoire continue d'évoluer, notre Ville et nos quartiers attirent les Familles, avec de nouveaux Habitants qui viendront demain frapper à la porte de Vent des Îles pour bénéficier de nos Accueils Périscolaires notamment.



Au Cœur des Quartiers

Projet mené par Lola, Apprentie BPJEPS APT 2022/2024

Nous avons accueilli Lola en 2022 dans le cadre d'un Contrat d'Apprentissage suite à un Contrat Saisonnier (CEE) effectué auprès du Pôle Enfance et un premier stage BPJEPS APT en 2020.

Dans le cadre de sa formation BPJEPS Activités Physiques pour Tous, Lola a souhaité mettre en place un projet dans les différents quartiers en partenariat avec l'Agent de Développement Local de la Mairie de Proximité de Laleu La Pallice autour du sport et plus spécifiquement du Basket.

Celui-ci s'est déroulé du mois d'Avril au mois d'Octobre, 1 mercredi par mois en Mai, Juin, Septembre et Octobre, tous les mercredis pendant les vacances scolaires en Avril, Juillet, Août et Octobre. Les séances ont eu lieu au City Stade situé dans le quartier des Chirons Longs à La Pallice.

De plus, son projet a été associé à l'action « Été Quartier », dont le lancement s'est déroulé le Mardi 20 Juin de 16h30 à 19h à la sortie des Écoles dans le Parc de Laleu et a continué durant l'été, tous les jeudis soir de 18h à 20h dans différents endroits des Quartiers de Laleu, de La Pallice et de La Rossignolette.

Lola a complètement trouvé sa place auprès les différents Partenaires tels que l'OPH CDA, l'ALPMS, la Mairie de Proximité et les autres Pôles du Centre Social & Culturel.

Elle a été accompagnée par la Responsable du Pôle Enfance qui est également sa Tutrice. Tout au long de son projet, les Enfants ont découvert et appris à jouer au basket à travers ses valeurs telles que le respect, l'entraide, la cohésion d'équipe qui sont également partagées par Vent des Îles.

Les objectifs de son projet étaient de :

- Lutter contre l'isolement
- Faire connaître le Centre Social & Culturel et notamment l'Accueil de Loisirs
- Initier à la découverte du basket
- Contribuer au respect et à l'entraide de chacun

Lola a fait participer plus d'une vingtaine d'Enfants du Centre Social & Culturel dans le cadre de son projet et une vingtaine d'Enfants et adolescents des différents Quartiers.



Lola



Pôle Jeunesse Prévention



1. Activités et Animations de Loisirs

~ FONCTIONNEMENT

Les actions du Pôle Jeunesse Prévention ont été proposées et initiées par Lucie MAUGIS Animatrice Jeunesse & Prévention jusqu'en Septembre et ensuite par Cheickne GORY, recruté pour la remplacer.

L'ensemble des activités proposées en direction des Publics Jeunes et Jeunes Adultes se sont construites en partenariat avec les Centres Sociaux Rochelais, la Ville, les acteurs socio-professionnels et socio-éducatifs de la Ville de La Rochelle.

Pour accompagner les missions et les orientations du Pôle Jeunesse Prévention, nous avons pu nous appuyer sur la présence et la formation d'une Monitrice Éducatrice en Contrat d'Apprentissage, Estelle FAVREAU qui a été diplômée en fin d'année et à qui nous adressons nos félicitations.

Le Pôle Jeunesse Prévention dispose d'un espace propre à son action en dehors des espaces extérieurs du territoire : Le Local Ouest.

Le Local Ouest est ouvert du Mardi au Samedi hors périodes scolaires de 16h30 à 19h, excepté le Vendredi de 16h30 à 22h et le samedi de 14h à 18h. Il est ouvert les Mercredis de 13h30 à 18h30. En période de Vacances Scolaires, le Local Ouest est ouvert du Lundi au Vendredi de 9h30 à 18h30.



*12 jeunes en moyenne
accueillis par jour*

~ ÉVALUATION QUANTITATIVE

- 34 jeunes différents accueillis sur le Local (16 filles et 18 garçons)
- 6 animations proposées en partenariat avec les autres Centres Sociaux et Culturels Rochelais
- 9 soirées proposées et organisées par les Jeunes du Local
- 11 jeunes ont participé à un projet d'autofinancement pour leurs loisirs
- 5 animations en transversalité avec le Pôle Enfance et le Pôle Adultes Seniors
- 5 animations de quartiers proposées avec la Référente Familles et l'Agent de Développement de la Ville
- Plusieurs temps de présence informels sur les Quartiers de Laleu, de La Pallice et de La Rossignolette dans le cadre d'une démarche préventive et de lien social

~ ÉVALUATION QUALITATIVE

Un noyau permanent de Jeunes est venu tout au long de l'année au Local Ouest constituant une base solide pour envisager et réaliser de nouveaux projets.

Les Jeunes du Local Ouest ont pu bénéficier et s'inscrire sur des activités dites de consommation mais aussi celles d'autofinancement afin de venir réduire leur participation.

La majorité des jeunes accueillis au Local Ouest sont domiciliés sur les Quartiers de Laleu et de La Pallice.

Cela reste encore compliqué d'accueillir les jeunes de La Rossignolette, quartier éloigné de la structure et sur lequel il est difficile d'intensifier une présence régulière avec un seul poste d'Animateur Jeunesse Prévention.

Il en sera de même pour le quartier de Chef de Baie sur lequel nous envisageons de délocaliser notre action.

~ MOYENS MOBILISÉS

Animatrice/Animateur Jeunesse Prévention

**Monitrice Éducatrice en Contrat
d'Apprentissage**

**Agent de Développement de la Mairie
de Proximité Laleu La Pallice**

Éducateur Sportif de la Ville de La Rochelle

**Intervenants Extérieurs
/Partenaires du territoire**



*Cheickne, Amélia et des Jeunes
au Local Ouest*

~ CONSTATS

Le Local Ouest reste un lieu identifié pour les jeunes qui le fréquentent, et toutes les activités et projets qui leur sont proposés continuent de les attirer, que ce soit les projets, les sorties, les activités sportives, culturelles ou l'accompagnement à la scolarité (Dispositif CLAS).

Le Local Ouest se positionne pour certains comme un trait d'union entre la rue et son influence bonne ou mauvaise, et les institutions dédiées et apparentées au monde adulte.

Les soirées du Vendredi soir dites « Veillée à thèmes » qui ont été proposées régulièrement ont été très appréciées.

Les Jeunes peuvent parler et s'exprimer sur des thèmes qu'ils souhaitent tout en s'amusant et cuisinant de bons repas équilibrés.

Ce projet est développé plus en détail sur le volet « Animations de Prévention et de Citoyenneté ».

PERSPECTIVES

- Répondre aux demandes, aux envies et aux besoins du Public Jeunes dans la réalisation de projet individuel et collectif en fonction des moyens dédiés.
- Continuer à favoriser des actions transversales au sein du Centre Social & Culturel et à l'extérieur.
- Les animations dites « Hors les Murs » en partenariat avec l'Agent de Développement de la Mairie de Proximité de Laleu La Pallice doivent être maintenues car les habitants sont en attente d'animations sociales et culturelles.
- Continuer le travail en collaboration avec les différents Collectifs Jeunesse existants.
- Pérenniser les animations et projets en inter centre qui répondent à une forte demande du public Jeunes accueilli sur notre territoire.

2. Animations de Prévention

~ RÉALISATIONS 2023

L'Animatrice Jeunesse Prévention était accompagnée, dans le cadre de ses missions, d'une Monitrice Éducatrice en apprentissage jusqu'en Septembre 2023.

Différents temps d'animation de prévention ont été proposés en fonction des problématiques ou des difficultés rencontrées par le Public Jeunes.

~ ÉVALUATION QUANTITATIVE

- 7 Veillées à thèmes
- 1 Animation menée autour du Public Porteur de Handicap
- 3 Temps d'Animations : « Parlons-en C'est le Moment »
- 2 Temps d'Animations : « On Vous Écoute C'est Pour Vous : le Règlement Intérieur »
- 1 Semaine organisée sur le thème de la prévention « Rallye Citoyen »
- 9 Ateliers sur de Prévention Routière Code de la Route

~ ÉVALUATION QUALITATIVE

Les Jeunes sont demandeurs de temps d'échange et de débat sur des thèmes ou des questions liées à la prévention ou à la citoyenneté.

Une moyenne d'une dizaine de jeunes ont participé à l'ensemble des actions proposées.

~ MOYENS MOBILISÉS

Animatrice/Animateur Jeunesse Prévention

Monitrice Éducatrice en Contrat d'Apprentissage

Bénévoles de l'Association

152 Jeunes participants

~ CONSTATS

Lors des animations de prévention l'Équipe de Professionnels a remarqué que les jeunes avaient réellement apprécié les différents sujets abordés. Le fait d'en discuter en petit groupe leur permet de poser des questions qu'ils n'oseraient pas lors d'une intervention au sein de leur Collège ou Lycée.

Les Ateliers Prévention Routière / Code de la Route ont été sollicités par les Jeunes qui ont répondu présents lors de leur mise en place.

Outils complémentaires à leur apprentissage de la conduite, c'est une action qui a du sens et qui s'inscrit dans le temps.

Lors des Ateliers « Veillées à thèmes », les jeunes ont été autonomes dans le choix et la confection des repas tout en veillant à l'équilibre alimentaire et au coût des produits.

Ils permettent de proposer des recettes simples, adaptées à leur environnement, leur budget et faciles à reproduire. En petit groupe et autour d'un moment convivial, les jeunes se livrent davantage sur les situations personnelles, familiales ou amicales. Cette relation de confiance qui s'installe a permis de cibler plus précisément les actions de prévention à mettre en place.

— PERSPECTIVES —

- **Maintenir et inscrire dans la durée les temps de parole, les animations et les veillées à thème pour communiquer sur de la prévention ou des projets citoyens**
- **Consolider et fédérer le partenariat existant avec les différents acteurs sociaux et espaces citoyens du territoire rochelais**
- **Pérenniser tout en développant de nouveaux axes de coopération en associant les différents acteurs socioprofessionnels, médicosociaux et associations spécialisées**
- **Continuer à rendre nos Jeunes acteurs de leur citoyenneté**
- **Formaliser la mise en place de temps pour les accompagner dans leurs démarches socioprofessionnelles en associant étroitement les acteurs privilégiés du territoire**

3. Animations Passerelle

~ RÉALISATION 2023

Action portée par l'Animatrice / Animateur Jeunesse Prévention et l'Animatrice Référente Passerelle du Pôle Enfance.

Les objectifs des actions « Passerelles » sont d'aider les enfants et les jeunes à aborder le passage au Collège, de faciliter la transition entre l'Accueil de Loisirs et le Local Jeunes.

Ces différentes actions concernent les enfants scolarisés en classe élémentaire de CM2.

~ ÉVALUATION QUANTITATIVE

- 9 Passerelles proposées pour des futurs collégiens sur des demi-journées, journées ou veillées
- 5 Animations de Quartier
- 4 Veillées

- 5 Animations Sportives ont été proposées au City Stade sur les quartiers de Laleu et de La Pallice entre les enfants de l'ACM et les Jeunes du Local Jeunes
- 3 Repas Autonomes
- 3 Animations dédiées au fonctionnement d'un Local Jeunes

~ ÉVALUATION QUALITATIVE

Les enfants les plus âgés des « Grands des Îles » ont été motivés et intéressés pour rejoindre le Local Ouest et certains d'entre eux l'ont rejoint dès la rentrée de Septembre.

Le Projet « Passerelle » est réfléchi avec l'Animatrice Passerelle du Pôle Enfance et l'Animatrice Jeunesse Prévention.

Des bilans intermédiaires ont été mis en place afin de réajuster le contenu proposé.

~ MOYENS MOBILISÉS

Animatrice/Animateur Jeunesse Prévention
Animatrice Passerelle du Pôle Enfance
Enfants de l'Accueil de Loisirs âgés de 10 ans
Jeunes 12/17 ans fréquentant le Local Ouest

~ CONSTATS

La motivation des plus âgés de l'Accueil de Loisirs à rejoindre les activités proposées par le Local Jeunes est formalisée et prononcée.

Le développement de l'Action « Passerelle » et l'augmentation du nombre d'activités liées est une réponse au constat établi l'année précédente.

Les jeunes du Local Ouest apprécient de prendre ce rôle de « grands frères », de montrer l'exemple au plus jeunes, ils prennent de plus en plus au sérieux leur rôle de « Jeunes Animateurs Référents » du Local Ouest.

PERSPECTIVES

- Continuer et maintenir l'action « Passerelle » de façon plus régulière tout au long de l'année en associant enfants et parents
- Impliquer et informer davantage les parents sur l'action et la transition Accueil de Loisirs/Local Ouest ainsi que les différentes modalités du local

4. Accueil de Stagiaires & Apprentis

~ RÉALISATIONS 2023

Au cours de l'année, nous avons accueilli et accompagné une Monitrice Éducatrice en formation à l'IRTS de Poitiers dans le cadre d'un Contrat d'Apprentissage.

Sa présence a permis d'apporter un réel accompagnement professionnel autour de la prévention et de la citoyenneté pour le public et procurer un soutien, un savoir-faire et un savoir-être complémentaires aux animations mises en place au sein du Local Jeunes.

~ ÉVALUATION QUANTITATIVE

- Animations et actions de prévention tout au long de l'année

~ ÉVALUATION QUALITATIVE

- Apprentie identifiée professionnellement par les Salariés et Bénévoles de la structure
- Apprentie connue et reconnue par le public Jeunes et Jeunes Adultes du territoire
- Actions mises en place autour de la Prévention et de la Citoyenneté adaptées à la demande du public Collège et Lycée

~ CONSTATS

Les différentes animations et activités de Prévention et de Citoyenneté que la Monitrice Éducatrice en apprentissage a pu mettre en place ont été adaptées au Public Jeunes et Jeunes Adultes accueilli au Local Jeunes et aussi présent sur les quartiers.

Nombreux d'entre eux ont pu partager et échanger leurs points de vue et connaissances au reste du groupe, certains ont pu engager des recherches en donnant leurs avis et tous ont pu poser les questions qu'ils souhaitent lors des débats, des animations « brainstorming » et dans le cadre d'autres temps dédiés.

PERSPECTIVES

- Recruter de façon pérenne un(e) Moniteur(trice) Éducateur(trice)
- Consolider nos actions de prévention sur l'ensemble de notre territoire d'intervention
- Développer de nouveaux projets de prévention en lien avec le Projet Social
- Continuer à accueillir des Étudiants Apprentis de la prévention et de l'éducation spécialisée
- Porter une ambition territoriale de prévention sur les différents Quartiers Rochelais
- Maintenir une veille sociale Jeunes et Jeunes Adultes du lundi au samedi et sur des horaires décalés



Pôle Adultes Seniors

Accompagnement Social



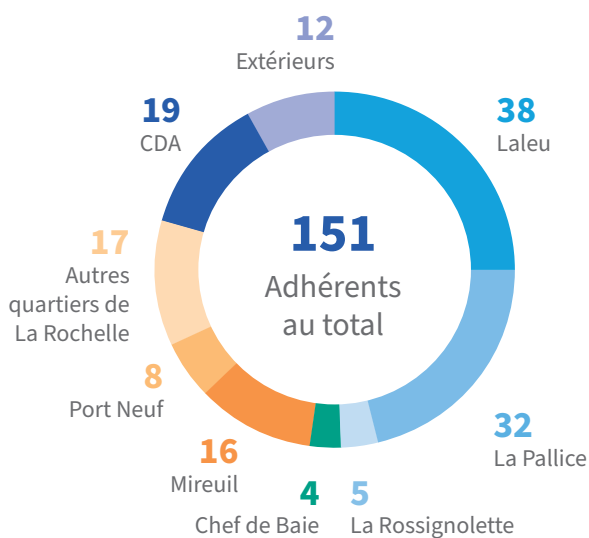
1. Activités de Loisirs Adultes Seniors

~ RÉALISATIONS 2023 & ÉVALUATION QUANTITATIVE

Réalisations 2023	Nombre d'inscrits
Arts Floral	9
Art Thérapie	5
Donemat	12
Do You Speak La Pallice	4
Effet Miroir (<i>jusqu'en Juin 2023</i>)	3
Equilibre Seniors	8
Gamelles et Tabliers	34
Groupe de Paroles Seniors	9
Gym pour Tous	12
Histoire de Balade	20
Informatique débutants	6
Informatique Initiés	6
Jadaptonsport	10
Soirée Jeux de Société	18
Les Cousettes	3
Les Mains Vertes	2
Les Voix du Large	9

Réalisations 2023	Nombre d'inscrits
Petits Pas sur le Sable	23
Marche Nordique	11
Mosaïque	5
Percu'Danse	9
1 Samedi par mois 1 Samedi pour moi	8
Souvenons-nous (<i>Atelier Mémoire</i>)	22
Toque Cheffe (<i>Atelier Pâtisserie</i>)	11
Zen'Attitude (<i>Yoga</i>)	13
Art de Rue, Air de Rue (<i>Initiation Graff</i>) (<i>début Septembre 2023</i>)	5
Art Effet Mer Dessin sur le Sable (<i>début Septembre 2023</i>)	6
Les Contes Se La Racontent	21
Coup de Crayon (<i>Dessin et Mandala</i>)	3
Mouettes et Seniors / Sorties Adultes Seniors	49





Répartition des Adhérents

~ ÉVALUATION QUALITATIVE

- Participation des Habitants du territoire à 52,3 % soit 79 Habitants sur 151 Adhérents
- Mobilisation d'Habitants du quartier dans l'animation bénévole d'ateliers en fonction de leurs envies et de leurs compétences
- Intervention de professionnels diplômés pour l'animation d'ateliers spécifiques
- Large choix d'activités sur la semaine avec des créneaux horaires adaptés pour tous
- Locaux adaptés mais planning restreint pour les activités Adultes
- Partenariat actif avec les associations du territoire
- Échange et partage de savoirs entre les pratiquants

~ MOYENS MOBILISÉS

**Responsable du Pôle Adultes Seniors
Développement & Accompagnement Social :**
Kévin RENAUDEAU

5 Animateurs Socioculturels

9 Intervenants Extérieurs

8 Bénévoles

~ CONSTAT

L'année 2023 a été une année sereine, dynamique et pleine d'espoir dans le fonctionnement global de la structure mais d'autant plus pour le Pôle Adultes Seniors.

Le nombre d'Adhérents continue d'augmenter avec 151 adhésions contre 137 en 2022.

La diversité et la richesse des activités proposées répondent à la demande exprimée par les Habitants de notre territoire d'action et aux besoins identifiés par les professionnels du Centre Social & Culturel Vent des Îles et ses partenaires. Cette diversité permet chaque année d'accueillir de nouveaux Adhérents.

Le Centre Social & Culturel Vent des Îles est connu et reconnu par ses partenaires, ce qui se traduit par un meilleur accompagnement individualisé des personnes sur les activités en lien avec le Responsable du Pôle Adultes Seniors Accompagnement Social.

Les locaux du Centre Social & Culturel Vent des Îles sont utilisés pour les activités Adultes bien au-delà des capacités possibles avec l'utilisation des locaux Enfance en dehors des heures d'utilisation effectives pour le Centre de Loisirs et l'Accueil Péri-scolaire.

L'augmentation des adhésions pose de plus en plus de problématiques sur certaines activités dont les demandes sont plus nombreuses que la capacité de places possible.

PERSPECTIVES

- **Maintenir les activités existantes tout en retravaillant sur nos moyens humains et financiers**
- **Encourager et soutenir l'implication des bénévoles dans l'animation d'atelier à travers le partage de savoir-faire**
- **Mettre en valeur les ateliers du Centre Social & Culturel Vent des Îles à travers la mise en place d'une journée Forum lors de laquelle sont organisées des initiations, des expositions, des ateliers artistiques...**
- **Extérioriser nos ateliers, sortir de nos murs, profiter des lieux ressources existants auprès de nos partenaires pour aller à la rencontre des Habitants et leur faire découvrir nos ateliers**
- **Étudier la faisabilité de développer des séances supplémentaires pour les activités dont la demande est plus forte que le nombre de places (Marche Nordique, Marche...)**

2. Séjour Seniors ANCV du 13 au 17 Mai 2023 à Sarzeau dans le Golfe du Morbihan (56)

~ RÉALISATIONS 2023

1 séjour de 5 jours en 2023 du 13 au 17 Mai

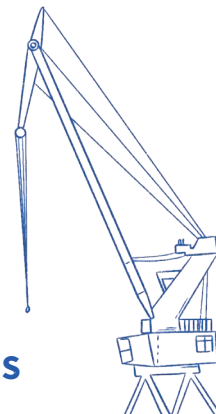
~ ÉVALUATION QUANTITATIVE

- 3 rencontres entre les participants avant le séjour
- 3 Centres Sociaux mutualisés pour ce Projet (CSC Le Pertuis et CSC Villages d'Aunis)
- 12 participants par structure
- 3 professionnels (1 par structure)

~ ÉVALUATION QUALITATIVE

- Mobilisation importante du public Senior
- Satisfaction des participants sur le déroulement du séjour
- Mixité des publics
- Convivialité des temps de rencontres entre les participants en amont du séjour
- Confiance mutuelle entre les participants et les professionnels

*Bien arrivés à « Ty An Diaoul »
après quelques heures de route*



~ MOYENS MOBILISÉS

Salarié du Centre Social & Culturel Vent
des Îles

Salarié du Centre Socio-Culturel
Le Pertuis Mireuil La Rochelle

Salarié du Centre Social
Village d'Aunis Dompierre Sur Mer

36 Seniors

~ CONSTAT

- Participation active des Seniors.
- Besoin de sortir, de s'évader, de se faire plaisir.
- 2^e expérience concluante et valorisante.
- Les séjours sont des outils permettant d'évaluer l'autonomie des personnes dans différents contextes.
- Mixité des publics d'horizons différents très enrichissante.
- Entraide entre les participants sur toute la durée du séjour.
- La demande de place est plus importante que la capacité maximale actuelle.

PERSPECTIVES

- Renouvellement du Projet 2024 avec un séjour programmé du Lundi 17 au Vendredi 21 Juin 2024 à Seignosse dans le Département des Landes (40)
- Augmenter la capacité pour permettre à plus d'Habitants de pouvoir partir en séjour
- S'appuyer sur le séjour pour développer des actions entre Centres Sociaux

3. Bibliothèque Solidaire

*La Bibliothèque Solidaire s'est refait une beauté pendant l'été !
Projet de Cassandra, Apprentie BTS ESF*

~ RÉALISATIONS 2023

Réaménagement de l'espace Bibliothèque Solidaire

~ ÉVALUATION QUANTITATIVE

- 3 séances pour trier et vider l'espace
- 3 heures de travail pour étudier et présenter un projet de réaménagement plus adapté
- 5 participants
- 1 excursion au magasin Ikea de Nantes pour l'achat du mobilier

~ ÉVALUATION QUALITATIVE

- Convivialité autour du projet
- Enthousiasme des participants de réaménager un espace
- Mixité des publics
- Valorisation d'un espace de solidarité
- Implication des Habitants dans des projets à portée sociale enrichissante

~ MOYENS MOBILISÉS

Salariée Apprentie BTS ESF (Économie Social et Familial) du Centre Social & Culturel : Cassandra ARPIN

Agent de Maintenance : Thierry RAMBAUD

5 Bénévoles



~ CONSTAT

Les dons restent toujours importants.

Difficulté de faire respecter les règles de fonctionnement auprès des utilisateurs qui posent les dons n'importe où et en quantité trop importante.

Les gens ont tendance à se servir de cet espace comme d'un service de déchèterie de proximité.

L'espace n'étant pas interne à la structure, nous avons du mal à évaluer son impact de cet espace et son utilité réelle pour les Habitants.

L'espace n'est pas utilisé et valorisé dans les actions du Centre Social & Culturel Vent des Îles.

PERSPECTIVES

→ Retravailler en équipe les règles d'utilisation de l'espace

→ Mettre en valeur l'espace à travers des temps fort autour du livre



4. Temps Forts Intergénérationnels

~ RÉALISATIONS 2023

- 10 Soirée Jeux de Société
- Été Quartiers (tournoi aux Guiardes et Chirons Longs)
- Les Foulées de Laleu
- Vent de Fêtes
- Laleu'ween
- Soirée Loto
- Soirée Karaoke
- Soirée Basket Stade Rochelais
- Bourse aux Jouets
- Distribution Chocolat Chaud Noël
- Réveillon Solidaire

~ ÉVALUATION QUANTITATIVE

- 30 heures de préparation pour l'ensemble des événements
- 15 professionnels du Centre Social & Culturel Vent des Îles mobilisés sur la totalité des événements mis en place
- 8 partenaires différents (Office Public de l'Habitat, Immobilière Atlantic Aménagement, Ville de La Rochelle, Stade Rochelais, ALPMS, Les Senioriales, CCAS, Département de la Charente Maritime)
- 16 professionnels partenaires
- 521 participants



521 participants

~ ÉVALUATION QUALITATIVE

- Esprit de solidarité entre professionnels
- Convivialité des événements intergénérationnels
- Intérêt collectif des professionnels
- Disponibilité des professionnels
- Enthousiasme des participants sur les actions intergénérationnelles
- Rupture de l'isolement pour les Habitants
- Découverte de professionnels relais

~ MOYENS MOBILISÉS

Salariés du Centre Social & Culturel
Vent des Îles

Professionnel de la Ville de La Rochelle

Professionnels de l'Office Public
de l'Habitat

Professionnels Immobilière Atlantic
Aménagement

Professionnel du Stade Rochelais

Professionnels de l'Agence Locale de
Prévention et de Médiation Sociale
(ALPMS)

Professionnels du CCAS

Professionnels de l'Action Sociale du
Département de La Charente Maritime

Professionnel de la Résidence
des Senioriales

~ CONSTAT

Les Seniors sont très en demande d'actions intergénérationnelles car ce sont pour eux des moments de joies et de partage avec d'autres générations.

Ils aiment partager des moments avec la Jeunesse peu importe les thématiques mises en place.

Nous avons développé les actions intergénérationnelles après la crise sanitaire pour répondre à la demande des Adhérents qui ont exprimé le fait de vouloir se retrouver ensemble.

Face au succès de ces temps festifs, nous devons maintenir et développer ce type d'actions dans l'intérêt de nos publics.

PERSPECTIVES

- Développement des actions intergénérationnelles en interne mais aussi dans les quartiers pour aller à la rencontre des Habitants de nos quartiers tout en ayant plus de facilité d'accès aux salles municipales
- Maintenir le rythme d'une action sur chaque session de vacances scolaires en complément d'actions ponctuelles

5. Sorties Seniors

~ RÉALISATIONS 2023

10 Sorties Adultes Seniors : Cinéscénie Puy du Fou, Zoo de Beauval, Bateau Sèvre Niortaise, Ile d'Yeu, Ile d'Aix, Kapalouest, Terra Botanica, Ronde de Nuit, Ile de Noirmoutier, Spectacle Holiday on Ice.

~ ÉVALUATION QUANTITATIVE

- 10 Sorties
- 49 personnes différentes inscrites
- 2 Salariés du Centre Social & Culturel Vent des Îles

~ ÉVALUATION QUALITATIVE

- Satisfaction de l'ensemble des participants
- Découverte de lieux méconnus par le public
- Solidarité entre Centres Sociaux pour le prêt des minibus
- Convivialité entre les participants
- Implication des professionnels du Centre Social

Sortie à l'Île d'Yeu en Mai



~ MOYENS MOBILISÉS

**Salariés Référents
du Centre Social & Culturel**

Salarié bénévole

Bénévoles

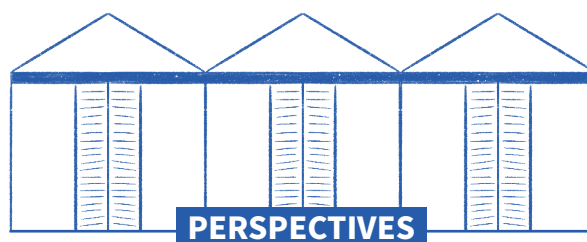
~ CONSTAT

Les Seniors ont un grand besoin de découvrir ou redécouvrir des endroits connus ou peu connus.

Ils aiment partager des moments ensemble en dehors de leur territoire d'habitation.

Nous avons développé les sorties Adultes Seniors après avoir constaté que les Seniors étaient devenus majoritaires lors des Sorties Familiales.

Face au succès des sorties, nous avons de plus en plus de difficultés au niveau du transport car nous n'avons plus qu'un seul minibus et face à la demande nous sommes contraints d'emprunter ou louer des minibus.



- Maintenir la fréquence des sorties existantes dans la durée en proposant de nouveaux lieux d'expédition et en redécouvrant des lieux emblématiques du Département de la Charente-Maritime
- Étudier la location de grand bus pour certaines sorties afin de favoriser les inscriptions du plus grand nombre et pour ne pas frustrer et refuser d'inscriptions

Le Partenariat et ses bienfaits pour les Habitants de nos quartiers

SÉJOUR SENIORS ANCV

Pour cette année 2023, le Pôle Adultes Seniors Accompagnement Social a souhaité mettre en lumière son partenariat actif au profit des Habitants de notre territoire et même au-delà.

Un partenariat entre Centres Sociaux pour l'organisation d'un séjour Seniors mutualisé.

Après un échange à travers le Collectif Départemental Vieillesse animé par la Fédération des Centres Sociaux, nous avons exprimés nos difficultés à mettre en place un séjour dans nos structures respectives faute de participation suffisante.

Cet échange a donc permis de créer un partenariat entre 3 Centres Sociaux de La Rochelle et la CDA (Centre Socio-Culturel Le Pertuis, Centre Social Villages d'Aunis et le Centre Social & Culturel Vent des Îles) pour mettre en place un séjour Seniors.

Après une première expérience concluante en 2022 avec un séjour à St Sauve d'Auvergne dans le Puy de Dôme pour 36 Seniors, le projet 2022 a été porté par le Centre Social Villages d'Aunis avec l'appui technique des 2 autres structures.

Face au succès de cette première expérience, nous avons réitéré le projet en 2023 avec un séjour en Bretagne, à Sarzeau, dans le golfe du Morbihan avec 36 inscrits.

Le séjour Seniors est devenu une action à part entière pour nos structures et pour les Seniors qui sont de plus en plus nombreux à vouloir participer à ce type de projet collectif.

Un partenariat riche en partage de connaissance et de compétences entre les professionnels mais aussi une convivialité de groupe entre les Seniors des différentes structures qui permet de renforcer le lien social et d'envisager d'autres actions mutualisées.

Un séjour aura lieu à Seignosse dans le Département des Landes du 17 au 21 Juin 2024 avec des excursions sur la Côte Basque pour 40 inscrits.



FORUM BIEN-ÊTRE

Le Forum Bien-Être organisé par le Centre Socio-Culturel le Pertuis depuis une dizaine d'année est ouvert aux partenaires dans le champ du Bien Vieillir.

Co-organisé avec le bailleur social Immobilière Atlantic Aménagement jusqu'en 2014 puis ensuite avec la CARSAT jusqu'en 2018, le Centre Social & Culturel Vent des Îles est désormais co-pilote de l'action. Depuis 2019, l'action est entièrement portée par les 2 Centres Sociaux du territoire Ouest.

Ce Forum est aujourd'hui collectivement porté par les partenaires participants aux projets depuis de nombreuses années. On améliore ensemble chaque année, on trouve des innovations, on invite de nouveaux partenaires, on trouve des thématiques pour enrichir et fidéliser les participants de ce forum annuel.

Développement d'activités, découverte pour capter l'attention des Habitants et inciter à la curiosité. Des idées qui sont payantes avec un accroissement de la participation mais aussi du nombre de partenaire impliqués dans l'action.

Aujourd'hui, le Forum Bien-Être est une institution source d'inspiration sur d'autres territoires avec d'autres partenaires.

Il faut toutefois rester vigilant car le développement de ce type d'action sur un même territoire et sur des périodes similaires peut avoir des effets néfastes et contreproductif. Il faut travailler collectivement sur des objectifs communs plutôt que de démultiplier des actions.



Nous avons abordé et navigué ensemble toute cette année, première étape et première escale de notre Projet Social qui devrait nous guider jusqu'en 2026...

Comme à son habitude et depuis plusieurs années maintenant, Vent des Îles maintient le cap, celui de la dignité humaine, de la solidarité et de la démocratie. Une ambition soutenue par un Conseil d'Administration fort de 22 habitants et portée par une Équipe Salariée de 29 personnes aux compétences variées, riches et multiples, à travers lesquels le courage et l'implication se conjuguent du mieux possible, tous embarqués dans le même bateau et toujours en direction de nos Quartiers Rochelais de Laleu, La Pallice, Chef de Baie et la Rossignollette.

Il est donc important de remercier à nouveau chacun des acteurs de notre histoire annuelle, les Habitants, les Familles, les Bénévoles, les Professionnels, les Partenaires, tous ceux qui se sont engagés à prendre la plume cette année pour lier les mots, croiser les phrases et tourner les pages de Vent des Îles sans perdre de vue le point à atteindre. Nous sommes tous marins sur notre bateau, nous sommes tous écrivains de notre histoire, merci.

Sans oublier de maintenir le cap et le projet à flot, nous nous sommes préparés à affronter les bouleversements de notre Convention Collective. Cette dernière n'avait pas évolué depuis près de vingt ans, laissant le pouvoir d'achat de nos Salariés aux oubliettes, rendant les métiers de l'Animation Socioculturelle sans ambition, effaçant lentement la conviction professionnelle au profit du besoin existentiel...

En effet, de nombreux changements vont s'opérer dès le mois de Janvier, au plus grand bénéfice des Salariés et notamment en direction de nos Animatrices et Animateurs.

Nous vous parlons de celles et ceux qui dès 7h30 le matin et jusqu'à 18h30 le soir sont au contact des familles et de leurs enfants, celles et ceux qui assurent l'encadrement des plus petits aux plus grands, celles et ceux qui proposent de nombreuses activités de loisirs à nos petits rochelais... Celles et ceux qui favorisent l'épanouissement des enfants de nos quartiers...

Ce changement, nécessaire et primordial, qui viendra revaloriser les missions et fonctions de chacun de nos Salariés, ne pourra s'opérer sans le soutien de nos Partenaires fidèles vers qui nous nous tournons déjà pour faciliter et accompagner cette transition conventionnelle et financière.

Sans votre soutien à tous, Vent des Îles prendra rapidement l'eau et il sera difficile de maintenir le fameux « cap » !

Revenons maintenant vers des horizons qui ont su éveiller en chacun d'entre nous le plaisir de souffler dans les voiles de Vent des Îles pour aller au-delà de notre port d'attache.

N'oublions pas les Habitants de nos Quartiers et les Familles Rochelaises qui ne cessent d'embarquer

chaque année, de plus en plus nombreux avec cette reconnaissance et cet attachement à Vent des Îles, à la fois pour ce qui y est proposé, pour ce qui peut y être créé et pour l'existant.

Vous êtes près de 1 400 à adhérer à notre Projet, à soutenir notre action et à partager nos valeurs. Cette adhésion croissante est le fruit du travail de notre Direction et de son Équipe Salariée mais aussi le reflet de l'énergie déployée par l'ensemble des Bénévoles qui œuvrent auprès de vous, auprès de nous dans l'ombre au quotidien.

Saluons aussi le travail mené de front dès la rentrée de Septembre avec les Élu(e)s et Technicien(ne)s de la Ville de La Rochelle, le Service de la Protection Maternelle & Infantile du Département, le Service Départemental à la Jeunesse à l'Engagement et aux Sports qui se sont mobilisés et ont su rapidement de concert avec Vent des Îles redéfinir et soutenir notre action afin de restructurer et développer l'offre de service de nos Accueils Périscolaires. Tout ceci, afin de faire face à l'afflux des demandes et l'augmentation des besoins des familles de nos quartiers, et dans l'unique objectif partagé de ne pas laisser les enfants rochelais à quai sans solutions. Nous y sommes arrivés ensemble, avec réactivité, conviction et engagement !

Au cours de l'année, de nouveaux Matelots bénévoles et professionnels sont montés à bord en même temps que d'autres avaient décidé de débarquer pour entreprendre de nouvelles aventures vers d'autres directions.

Bienvenue à bord Aïcha, Isabelle, Laurie et Roxane qui rejoignent le Conseil d'Administration. Bon Vent à Amélie et Catherine et un grand merci pour leurs années d'engagement à Vent des Îles. Bienvenue à bord pour Amélia, Catherine, Elisabeth, Jocelyne, Léa, Lilia, Cheickne, Maël et Noé qui ont quant à eux rejoint l'Équipe Salariée. C'est avec une Équipe de Navigateurs convaincus et pour certains aguerris que nous aborderons l'Année 2024 prêts à relever les défis et à affronter les tempêtes.

Nous espérons garder le bateau Vent des Îles ambitieux et courageux face aux vents et marées de notre environnement, un bateau Vent des Îles résistant et consolidé avec l'aide de nos Partenaires d'escales, un bateau Vent des Îles qui un jour pourra naviguer sur une mer d'huile et sans vagues sous le plus beau des soleils rochelais.

*« Vers la réussite,
il y a plusieurs routes mais
il n'y a qu'un seul chemin. » A.A.*

Charlotte
Vice-Présidente

Amélie
Secrétaire

Mauricette
Secrétaire Adjointe

L'Équipage Salarié



Grégory
RUDEAUX



Magalie
PELLIZZON



Valérie
SABOURIN



Emmanuelle
DELISSE



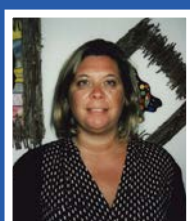
Kévin
RENAUDEAU



Lilia
HUBERT



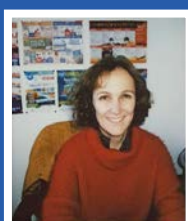
Christine
BROUSSEAU



Aurélia
DEFLOU



Jocelyne
JOUSMET



Elisabeth
MORIN



Corine
GRANDENER



Thierry
RAMBAUD



Amélia
LEPRINCE



Angélique
LEYLAVERGNE



Angélique
PAUTRAT



Artur DA COSTA



Benoit
BOURDET



Catherine
YOGO



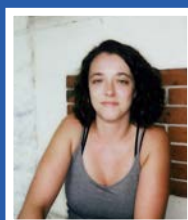
Cassandra
ARPIN



Clara
DURAND



Cheickne
GORY



Harmonie
LE RHUN



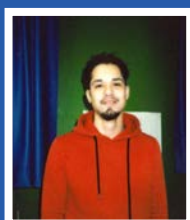
Léa
GOMBAUD



Léa
MACAUD



Lola
ORIEUX



Lucas
HOLLANDE



Maël
HENRY



Nadine
CHAUVIN



Noé
PIAT



Sophie
DUCHASTENIER

Équipe au 31/12/2023

L'Équipage Bénévole

~ Les Matelots du Bureau ~



Michel
TURPAUD
*Président
d'Honneur*



Lalao
DEROUET
Présidente



Michelle
ROY
*Vice-Présidente
Laleu*



Charlotte
GRANGE
*Vice-Présidente
La Pallice*



Patrick
ROUCHEYROUX
*Vice-Président
La Rossignollette*



Marie
AUTRET MOLLE
Trésorière



Jennifer
CHÉRASSE
BERNARD
Trésorière Adjointe



Amélie
BOUZON
Secrétaire



Mauricette
FAYNET
*Secrétaire
Adjointe*

~ Les Matelots du Conseil d'Administration ~



Bernadette
BEERENS



Laurie
BLAISE MARTIN



Danielle
BOISSEAU



Roxane
BURNEL



Aurélia
CHARGELÈGUE



Aïcha
DORGHAM



Charles
HUIJBREGTS



Isabelle
MEILLAUD



Francis
MERRHEIM



Jean-Pierre
PROVOST



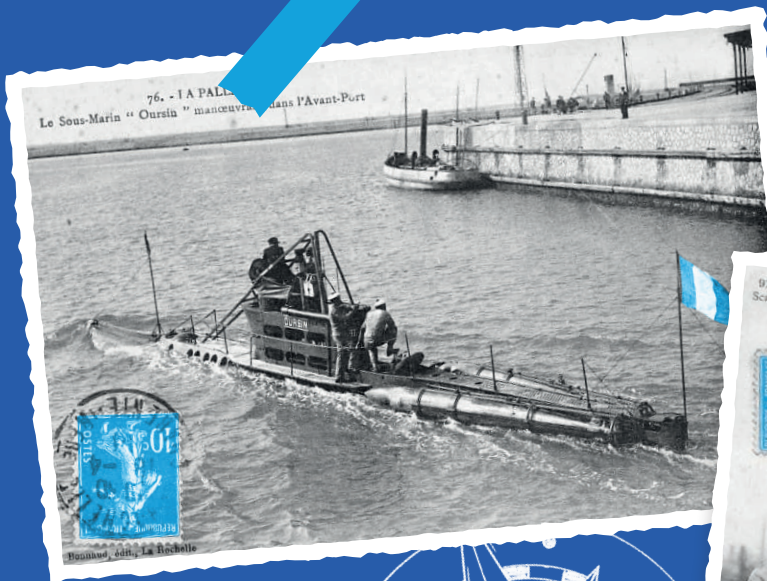
Chantal
QUINCAMPOIS



Annick
TANCREDI

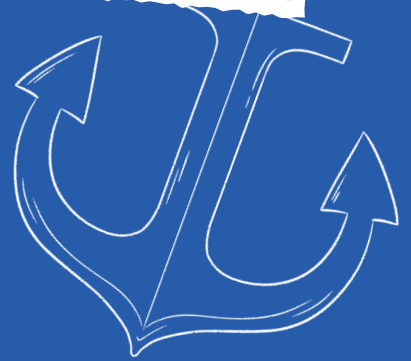


Laurent
ZINANI



Cap sur
2024!





Avec le soutien de nos Partenaires

