

Assemblée Générale  
JEUDI 30 AVRIL 2026



# Rapport d'Activités 2025



[ ANCRÉ  
DANS LES  
QUARTIERS ! ]



Centre Social & Culturel Vent des Îles  
255 Avenue Denfert Rochereau - LA ROCHELLE





# SOMMAIRE

<b>I. RAPPORT MORAL</b>	<b>3</b>
<b>II. RAPPORT DE GESTION</b>	<b>5</b>
Compte de Résultat 2025	5
Bilan 2025 (actif et passif)	7
Rapport de Gestion 2025	8
Charges et Produits	9
<b>III. RAPPORT D'ACTIVITÉS</b>	<b>12</b>
Pôle Accueil et Services	12
Pôle Petite Enfance	
Parentalité Famille	20
Pôle Enfance	32
Pôle Jeunesse Prévention	39
Pôle Adultes Seniors	
Accompagnement Social	45
<b>IV. RAPPORT D'ORIENTATION</b>	<b>54</b>
Annexes	56

# Rapport Moral

## "Quand t'auras un peu de temps, je voudrais te demander quelque chose..."

Derrière cette formulation se cache, en réalité, une invitation à prendre un café, un thé, un chocolat ensemble. Une invitation tout à fait banale en apparence mais qui traduit un véritable effort et un sincère don de soi.

Un véritable effort, analogue à ceux ayant mobilisé, soutenu et accompagné l'ensemble des Salariés de Vent des Îles tout au long de l'année, avec en point de mire la mise en œuvre du second volet de notre Convention Collective ELISFA, sans difficultés structurelles ni fragilités financières...

Tout au long de l'année, tout a été mis en œuvre pour permettre d'atteindre une clôture de budget à l'équilibre en apportant un peu de souffle à notre trésorerie. Sans espérer guère mieux, la prudence et la rigueur nous y ont conduit ensemble. Chacun a apporté sa contribution au quotidien, conscient du bénéfice pour le collectif quant à la somme des efforts consentis à titre individuel. Et, sans exception, c'est l'ensemble des Pôles : Accueil & Services, Pôle Petite Enfance Parentalité Famille, Enfance, Jeunesse Prévention et Adultes Seniors Accompagnement Social, sans oublier la Direction, qui s'y sont associés.

Jamais l'ensemble des équipes n'aura été autant à l'affût. En matière d'Appels à Projets, animé du désir de répondre toujours par le mieux aux besoins exprimés par les habitants de nos quartiers Rochelais et pour un territoire inscrit dans une dynamique d'accroissement démographique et de mutations sociologiques. Ces candidatures n'aboutissent malheureusement pas toujours au résultat escompté, ce en dépit du soin particulier apporté au montage du dossier, à guetter l'offre dès que l'annonce tombe, et du temps qui y est consacré au détriment de ceux dédiés à l'écoute, à l'échange, à l'accompagnement, à la participation, au lien social...

Un effort qui reste cependant essentiel pour éviter l'essoufflement de notre action et la vitalité de notre Projet Social qui touche à sa fin.

Ce temps si précieux mais qui n'en finit pas de devenir élastique, tant le travail à fournir pour maintenir Vent des Îles à flot semble dantesque. Là encore, la mobilisation de chacun des acteurs de notre aventure est restée constante : animation conjointe d'activités intergénérationnelles ou inter Pôles, soutien des uns et des autres au-delà des missions confiées quand il a fallu prêter main forte, réorganisation des tâches en cas d'arrêt maladie, tutorat de stagiaires, partage et valorisation de compétences pour développer à coût constant... Vent des Îles a toujours pu compter sur ses équipes pour assurer la continuité de service, à défaut d'être soutenu à juste titre...

Le temps, c'est encore cet outil si précieux que les bénévoles mettent à profit par leur implication, aux côtés de l'Équipe Salariée et dans tous les domaines de la vie du Centre Social & Culturel : Réunions de Bureau, du Conseil d'Administration ou de Commission, accompagnement aux sorties, aux activités bénévoles mais également représentation lors de manifestations organisées par les Partenaires ou, plus spécifiquement, participation active aux Entretiens Annuels d'Évaluation. Ce sont autant d'aspects que revêt le bénévolat dans nos quartiers de Laleu, La Pallice, La Rossignollette et Chef de Baie. Indéniablement, les bénévoles de l'Association adhèrent au Projet Social de Vent des Îles, mais aussi et surtout, le font vivre au quotidien.

Et puis, pour tous, encore ce temps quand la conjoncture requiert de la disponibilité pour prêter l'oreille, épauler, proposer son soutien et rassurer.

Car le temps, tout comme l'effort, constituent finalement des notions subjectives. L'un et l'autre s'apprécient selon une mesure qui est propre à chacun. Ce qui paraît infime pour les uns peut représenter beaucoup pour les autres. De même, ce qui a l'air d'aller de soi pour certains peut en avoir exigé tellement pour d'autres.

À l'image de cette boisson chaude prise ensemble à l'Accueil, dont la saveur n'a d'égal que le plaisir du moment partagé, entre celle ou celui qui offre et celle ou celui qui reçoit. C'est un peu cela notre quotidien...

**Lalao**

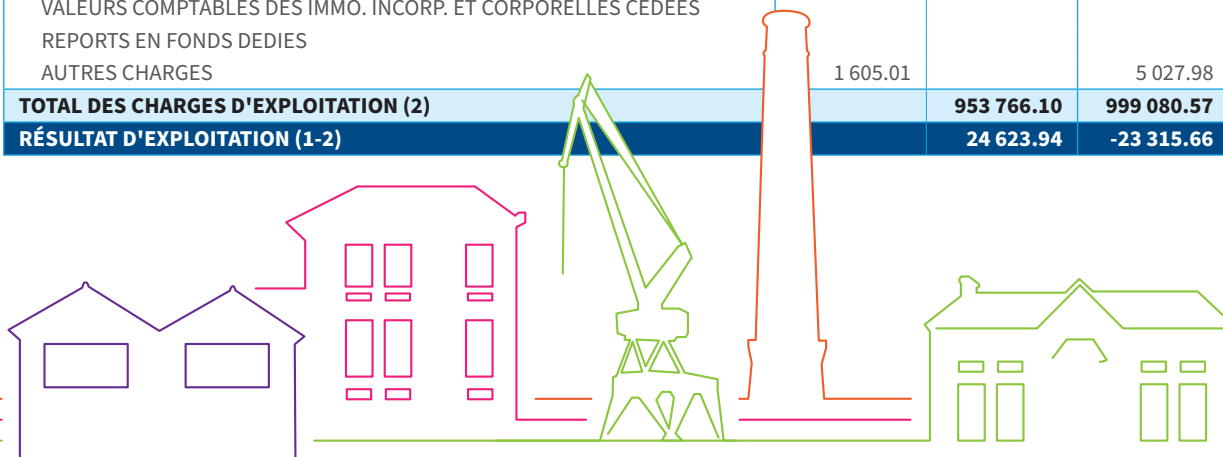
Présidente





# Compte de Résultat

	Du 01/01/2025 au 31/12/2025		31/12/2024
	Montant	Total	Total
<b>PRODUITS D'EXPLOITATION</b>			
COTISATIONS	8 781.16		7 951.10
VENTES DE BIENS			
DONT VENTES DE DONS EN NATURE			
VENTES DE PRESTATIONS DE SERVICE	127 457.30		126 079.12
DONT PARRAINAGES			
<b>VENTES DE BIENS ET SERVICES</b>		<b>127 457.30</b>	<b>126 079.12</b>
CONCOURS PUBLICS ET SUBVENTIONS D'EXPLOITATION	817 077.28		814 709.87
VERSEMT. DES FONDATEURS OU CONSOMMAT. DOTATION CONSOMPT.			
RESSOURCES LIEES A LA GENEROSITE DU PUBLIC	645.85		
DONS MANUELS	645.85		
MECENATS			
LEGS, DONATIONS ET ASSURANCES-VIE			
CONTRIBUTIONS FINANCIERES			
<b>PRODUITS DE TIERS FINANCEURS</b>		<b>817 723.13</b>	<b>814 709.87</b>
REPRISES / AMORT., DEPRECIAT. PROV. ET TRANSFERT CHGS			9 054.50
UTILISATIONS DES FONDS DEDIES			
AUTRES PRODUITS	24 428.45		17 970.32
<b>TOTAL DES PRODUITS D'EXPLOITATION (1)</b>		<b>978 390.04</b>	<b>975 764.91</b>
<b>CHARGES D'EXPLOITATION</b>			
ACHATS DE MARCHANDISES			
VARIATION DE STOCK			
AUTRES ACHATS ET CHARGES EXTERNES	155 868.86		140 241.21
AIDES FINANCIERES			
IMPOTS, TAXES ET VERSEMENTS ASSIMILES	23 056.72		23 257.83
SALAIRES ET TRAITEMENTS	580 209.93		622 711.98
CHARGES SOCIALES	165 717.70		182 014.21
DOTATIONS AUX AMORTISSEMENTS ET AUX DEPRECIATIONS	21 172.98		20 185.32
DOTATIONS AUX PROVISIONS	6 134.90		5 642.04
VALEURS COMPTABLES DES IMMO. INCORP. ET CORPORELLES CEDEES			
REPORTS EN FONDS DEDIES			
AUTRES CHARGES	1 605.01		5 027.98
<b>TOTAL DES CHARGES D'EXPLOITATION (2)</b>		<b>953 766.10</b>	<b>999 080.57</b>
<b>RÉSULTAT D'EXPLOITATION (1-2)</b>		<b>24 623.94</b>	<b>-23 315.66</b>

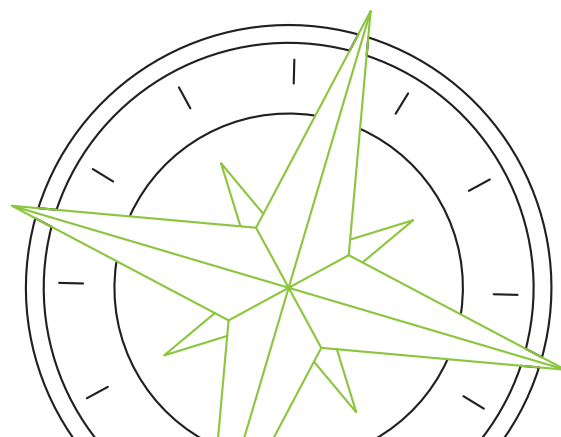


	Du 01/01/2025 au 31/12/2025		31/12/2024
	Montant	Total	Total
→ <b>PRODUITS FINANCIERS</b>			
DE PARTICIPATION			
D'AUTRES VALEURS MOBILIERES ET CREANCES DE L'ACTIF IMMOBILISE			
AUTRES INTERETS ET PRODUITS ASSIMILES	3 430.39		1 199.87
REPRISES SUR PROVISIONS, DEPRECIATIONS ET TRANSFERT DE CHARGE			
DIFFERENCES POSITIVES DE CHANGE			
PRODUITS NETS SUR CESSIONS VALEURS MOBILIERES DE PLACEMENT			
<b>TOTAL DES PRODUITS FINANCIERS (3)</b>		<b>3 430.39</b>	<b>1 199.87</b>
<b>CHARGES FINANCIERES</b>			
DOTATIONS AUX AMORTISSEMENTS, AUX DEPRECIATIONS ET AUX PROVISION			
INTERETS ET CHARGES ASSIMILEES	748.74		723.42
DIFFERENCES NEGATIVES DE CHANGE			
CHARGES NETTES SUR CESSIONS DE VALEURS MOBILIERES DE PLACEMENT			
<b>TOTAL DES CHARGES FINANCIERES (4)</b>		<b>748.74</b>	<b>723.42</b>
<b>RESULTAT FINANCIER (3-4)</b>		<b>2 681.65</b>	<b>476.45</b>
<b>RESULTAT COURANT avant impôts (1-2+3-4)</b>		<b>27 305.59</b>	<b>-22 839.21</b>
<b>PRODUITS EXCEPTIONNELS (5)</b>		<b>3 047.75</b>	<b>30 298.71</b>
<b>CHARGES EXCEPTIONNELLES (6)</b>		<b>227.64</b>	<b>2 300.45</b>
<b>RESULTAT EXCEPTIONNEL (5-6)</b>		<b>2 820.11</b>	<b>27 998.26</b>
<b>PARTICIPATION DES SALARIES AUX RESULTATS (7)</b>			
<b>IMPOTS SUR LES BENEFICES (8)</b>	401.00		66.00
<b>TOTAL DES PRODUITS (1+3+5)</b>		<b>984 868.18</b>	<b>1 007 263.49</b>
<b>TOTAL DES CHARGES (2+4+6+7+8)</b>		<b>955 143.48</b>	<b>1 002 170.44</b>
<b>SOLDE CREDITEUR = BENEFICE</b>		<b>29 724.70</b>	<b>5 093.05</b>
<b>SOLDE DEBITEUR = PERTE</b>			
<b>CONTRIBUTIONS VOLONTAIRES EN NATURE</b>			
DONS EN NATURE			
PRESTATION EN NATURE	215 402.11		208 410.31
BENEVOLAT			
<b>TOTAL CONTRIBUTIONS VOLONTAIRES EN NATURE</b>		<b>215 402.11</b>	<b>208 410.31</b>
<b>CHARGES DES CONTRIBUTIONS VOLONTAIRES EN NATURE</b>			
SECOURS EN NATURE			
MISES A DISPOSITION GRATUITE DE BIENS	215 402.11		208 410.31
PRESTATION EN NATURE			
PERSONNEL BENEVOLE			
<b>TOTAL CHARGES DES CONTRIBUTIONS VOLONTAIRES EN NATURE</b>		<b>215 402.11</b>	<b>208 410.31</b>

### Évaluation des contributions volontaires par nature

N° de Compte		
	<b>TOTAL (871)</b>	<b>0.00</b>
<b>861</b>	<b>Mise à disposition gratuite de biens</b>	
861000	Mise à disposition gratuite des biens et	215 402.11
	<b>Total charges contributions volontaires</b>	<b>215 402.11</b>

Répartition par nature de ressources		
<b>871</b>	<b>Prestations en nature</b>	
871000	Prestations en nature	215 402.11
	<b>TOTAL (861)</b>	<b>215 402.11</b>
	<b>Total produits contributions volontaires</b>	<b>215 402.11</b>



# Bilan 2025

ACTIF	Du 01/01/2025 au 31/12/2025			31/12/2024
	Brut	Amort	Net	Total
<b>FRAIS D'ÉTABLISSEMENT (1)</b>				
<b>IMMOBILISATIONS INCORPORELLES</b>	<b>6 125.44</b>	<b>6 125.44</b>		
Frais d'établissement Donations temporaires d'usufruit Conces. brevets licences logiciels droits & val similaires Immobilisations incorporelles en cours, avances et acomptes	6 125.44	6 125.44		
<b>IMMOBILISATIONS CORPORELLES</b>	<b>280 810.49</b>	<b>216 255.17</b>	<b>64 555.32</b>	<b>83 668.50</b>
Terrains Constructions Installation technique, mat et outillage indus. Immobilisations En Cours Avances et Acomptes Biens Reçus par Legs ou donations destinés à être cédés	280 810.49	216 255.17	64 555.32	83 668.50
<b>IMMOBILISATIONS FINANCIÈRES</b>	<b>156.00</b>		<b>156.00</b>	<b>156.00</b>
Participations et Créances Rattachées Autres Titres Immobilises Prêts Autres Immobilisations Financières	156.00		156.00	156.00
<b>TOTAL ACTIF IMMOBILISE (2)</b>	<b>287 091.93</b>	<b>222 380.61</b>	<b>64 711.32</b>	<b>83 824.50</b>
<b>STOCKS ET EN-COURS</b>				
<b>CRÉANCES D'EXPLOITATION</b>	<b>122 137.27</b>		<b>122 137.27</b>	<b>144 142.84</b>
Créances clients, usagers et comptes rattachés Créances reçues par legs et donations Autres créances Charges constatées d'avance	122 137.27		122 137.27	143 832.95 309.89
<b>VALEURS MOBILIÈRES DE PLACEMENT</b>				
<b>INSTRUMENTS DE TRÉSORERIE</b>				
<b>DISPONIBILITÉS</b>	<b>171 243.01</b>		<b>171 243.01</b>	<b>116 974.67</b>
<b>TOTAL ACTIF CIRCULANT (3)</b>	<b>293 380.28</b>		<b>293 380.28</b>	<b>261 117.51</b>
<b>FRAIS D'ÉMISSION DES EMPRUNTS (4)</b>				
<b>PRIMES DE REMBOURSEMENTS DES OBLIGATIONS/EMPRUNTS (5)</b>				
<b>ÉCART DE CONVERSION ACTIF (6)</b>				
<b>TOTAL GENERAL</b>	<b>580 472.21</b>	<b>222 380.61</b>	<b>358 091.60</b>	<b>344 942.01</b>

PASSIF	31/12/2025 Montant	31/12/2024 Total
<b>Fonds Propres</b>		
Fonds propres sans droit de reprise		
Fonds propres statutaires		
Fonds propres complémentaires		
Fonds propres avec droit de reprise		
Fonds propres statutaires		
Fonds propres complémentaires		
Écart de réévaluation		
Réserves		
Réserves statutaires ou contractuelles		
Réserves pour projet de l'entité		
Autres réserves	80 662.35	80 662.35
Report à nouveau	76 541.61	71 448.56
Excédent ou déficit de l'exercice	29 724.70	5 093.05
<b>SITUATION NETTE (1)</b>		
<b>Autres Fonds</b>		
Subventions d'investissement	34 224.20	44 921.47
Provisions réglementées		
<b>TOTAL AUTRES FONDS (2)</b>	<b>34 224.20</b>	<b>44 921.47</b>
<b>TOTAL FONDS PROPRES (1 + 2)</b>	<b>221 152.86</b>	<b>202 125.43</b>
Fonds reportés liés aux legs et donations		
Fonds dédiés		
<b>TOTAL FONDS REPORTEES ET DEDIES (3)</b>		
Provisions pour risques		
Provisions pour charges	30 766.94	24 632.04
<b>TOTAL PROVISIONS (4)</b>	<b>30 766.94</b>	<b>24 632.04</b>
<b>Dettes</b>		
Dettes financières		
Emprunts obligataires et assimilés (titres associatifs)		
Emprunts et dettes auprès d'établissements de crédit	14 189.15	18 170.65
Emprunts et dettes financières divers		
Dettes d'exploitation		
Dettes fournisseurs et comptes rattachés	12 776.48	24 158.67
Dettes des legs ou donation		
Dettes fiscales et sociales	69 706.17	65 373.09
Dettes diverses		
Dettes sur immobilisations et comptes rattachés		
Autres dettes		215.13
Produits constatés d'avance	9 500.00	267.00
<b>TOTAL DETTES (5)</b>	<b>106 171.80</b>	<b>118 184.54</b>
<b>ECARTS DE CONVERSION PASSIF (6)</b>		
<b>TOTAL GENERAL</b>	<b>358 091.60</b>	<b>344 942.01</b>

# Rapport de Gestion

L'Exercice Comptable 2025 qui vous est présenté fait apparaître un excédent de 29 725 €. Il est le résultat des efforts menés durant ces deux dernières années associés à une maîtrise accrue de la masse salariale, une rigueur quotidienne et une vigilance permanente sur toutes les autres charges et dépenses. Autant de points essentiels qui nous ont permis d'assurer un équilibre financier cohérent et rassurant, un lien privilégié entre notre capacité à développer et notre capacité à assumer. Ce résultat est un soulagement pour l'ensemble des acteurs bénévoles et salariés de Vent des Îles, au regard notamment de l'impact prévisible (12 000 €) de la mise en place de la nouvelle Classification de notre Convention Collective ELISFA, mise en œuvre sans option possible dans un contexte incertain.

## Un résultat qui s'explique par 47 000 € d'économies sur nos Charges.

Pour rappel, suite au Rapport de Gestion 2023 présenté en Assemblée Générale et à l'Alerte Financière, qui a suivi prononcée par notre Commissaire aux Comptes, le Conseil d'Administration a eu à agir dans l'urgence et avec responsabilité par un gel des dépenses dès le mois de Mai 2024, et une veille active des Charges courantes sous mandat de la Commission Finances et de la Direction. Les efforts collectifs ayant payés, il a été accordé cette année un peu de souplesse quant aux activités proposées à l'ensemble de nos Adhérents.

C'est aussi la réorganisation des Ressources Humaines qui a permis de contribuer à faire des économies. Le départ de l'Agent de Maintenance, faisant valoir ses droits à la retraite, et qui n'a pas été remplacé. Certains contrats renouvelés ont vu leur nombre d'heure diminué et ajusté au plus près au regard de la baisse de fréquentation sur les temps extrascolaires. La professionnalisation et la montée en compétences de nos salariés ont permis un redéploiement de certaines actions à moindres coûts.

Ces économies n'ont entravé ni notre capacité à agir auprès des habitants, ni notre qualité d'accueil auprès de chacune et chacun.

## Des produits qui se sont maintenus.

Un premier constat concernant l'accueil des enfants Rochelais de notre territoire : les familles ont modifié et diversifié les modes de garde. On constate donc un changement dans leur pratique, avec moins de fréquentation sur les différents temps extrascolaires (Vacances Scolaires) certainement due à un taux horaire supérieur, résultant du changement de tranche et de barème proposé par la Ville de La Rochelle et que nous appliquons.

La participation des usagers n'est donc pas impactée mais la Prestation de Service perçue par la Caisse d'Allocations Familiales de Charente-Maritime se retrouve diminuée de

près de 20 000 €. C'est une conséquence directe de la baisse de fréquentation sur l'extrascolaire Enfance, à laquelle s'ajoute la diminution du nombre d'enfants accueillis porteurs de handicap. Il est à souligner la croissance impulsée depuis deux ans de la fréquentation du Local Jeunes qui affiche plus 3 500 heures d'heures/enfant, fruit d'un travail de proximité, d'implication et d'engagement co-construit entre la Salariée Référente et le public qu'elle accueille.

Autre élément à mettre en avant, la revalorisation, l'amélioration allant de pair avec le développement de nos capacités d'accueil en périscolaire sur le quartier de Laleu, une réflexion commune menée avec les Services et Élus de la Ville de La Rochelle en 2024 s'est traduite par un soutien financier de 16 000 €, dans le but de renforcer l'Équipe Salariée présente sur le site.

Nouvelle action accompagnée par un couple d'habitants, le dispositif ERASMUS a été activé et reconnu par un soutien financier de près de 13 000 € qui a permis de mobiliser nos Jeunes durant des mois sur un projet à dimension européenne avec pour finalité un séjour à Bruxelles et des visites inattendues et exceptionnelles !

En conclusion, ce résultat émane de l'investissement de chacun, chaque Salarié, chaque Bénévole, chaque Administrateur, chaque Élu, chaque Partenaire, soutenu d'une rigueur quotidienne pour ligne de conduite.

Ce nouveau résultat excédentaire vient renforcer nos Disponibilités au 31 Décembre 2025 et nous permet d'atteindre un Fonds de Roulement de 2,5 mois de Charges de Fonctionnement. Un soulagement, quand à la même période, pour l'Année 2024, nous affichions 1,8 mois de Fonds de Roulement.

**L'équilibre du Budget Prévisionnel 2026** reste toutefois encore très théorique car cette année encore, la Charge Salariale progressera de 3 % dans le cadre de la mise en œuvre progressive de la nouvelle Classification ELISFA.

C'est pourquoi, de nouveau, nous espérons comme à chaque année et plus qu'hier, le soutien financier de notre action à juste titre par nos différents Partenaires qui, par leur engagement, viendront accompagner et pérenniser l'action quotidienne du Centre Social & Culturel Vent des Îles, toujours en faveur des Habitants des Quartiers Rochelais de Laleu, La Pallice, Chef de Baie et La Rossignollette.

En effet, nous ne pourrions pas demander à notre Équipage de ramer plus fort encore, de se réinventer sans cesse au risque de les épuiser.

Il est donc important de tenir la barre avec vigilance pour maintenir notre cap, et de rester cette Association créée en 1988 toujours au service de son territoire Rochelais !

**Marie**

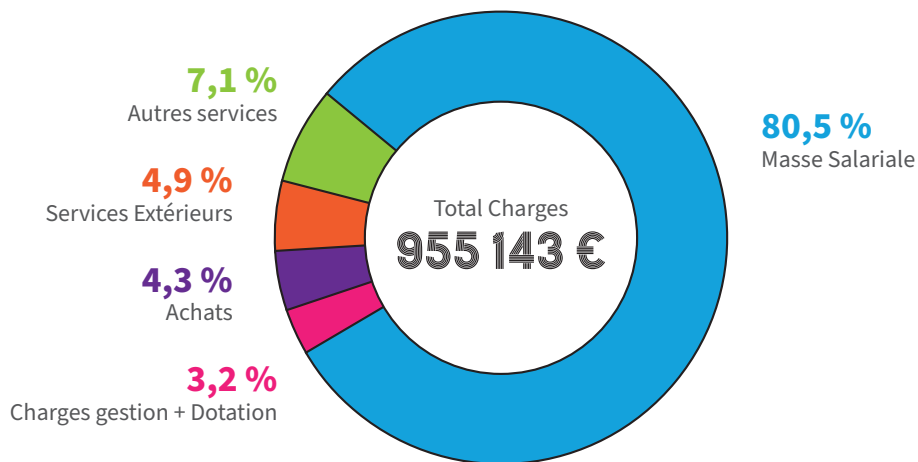
Trésorière

**Laurent**

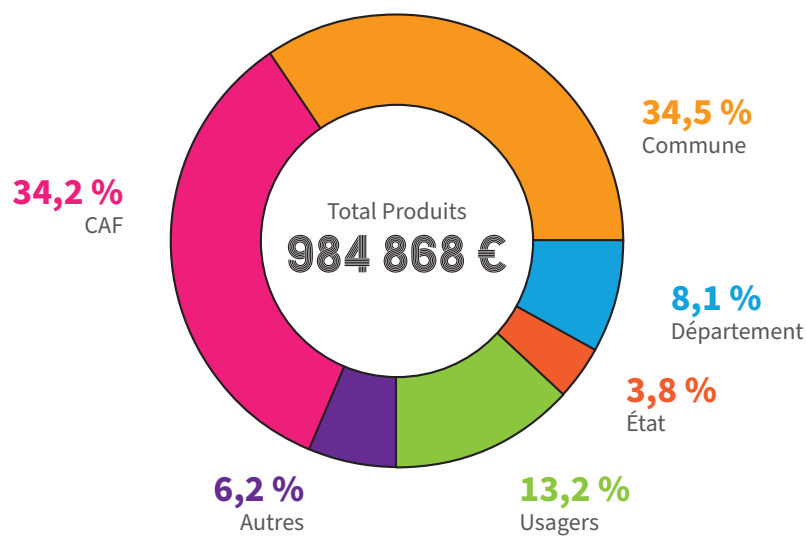
Trésorier  
Adjoint

# Charges & Produits

## Charges



## Produits



## Charges

N° de Compte	Intitulés	Réel 2024	BP 2025	Réel 2025	BP 2026
606 110	Eau, Gaz, Electricité, Combustible	11 563,33	20 600,00	12 966,71	14 600,00
606 130	Carburant & Lubrifiants	1 749,69	8 755,00	3 159,48	3 755,00
606 300	Fournitures d'Entretien & Petit Équipement	5 935,56	20 394,00	11 860,47	14 400,00
606 400	Fournitures Administratives	2 170,35	3 605,00	1 167,13	3 170,00
606 600	Fournitures de sécurité des locaux	6,00	155,00	42,00	155,00
606 810	Alimentation & Boissons	10 506,57	17 716,00	12 085,91	17 200,00
606 830	Pdts pharmaceutiques	123,78	670,00	237,47	675,00
<b>60</b>	<b>TOTAL ACHATS</b>	<b>32 055,28</b>	<b>71 895,00</b>	<b>41 519,17</b>	<b>53 955,00</b>
611 000	Sous Traitance Générale	13 763,60	5 768,00	9 069,90	5 900,00
612 000	Redevance de Crédit-Bail		155,00		155,00
613 200	Locations Immobilières	7 798,80	9 270,00	10 798,32	9 300,00
613 500	Locations Mobilières	5 870,65	7 210,00	8 342,90	7 400,00
614 000	Charges locatives	175,00		184,00	
615 000	Travaux d'Entretien et Réparations sur Biens	2 423,83	3 399,00	4 232,91	4 400,00
615 600	Maintenance	6 811,68	9 270,00	7 216,93	9 270,00
616 000	Primes d'Assurance	5 963,30	6 180,00	6 553,77	6 180,00
618 000	Documentations	487,90	773,00	512,90	773,00
618 600	Frais de formation des Bénévoles				
<b>61</b>	<b>TOTAL SERVICES EXTERIEURS</b>	<b>43 294,76</b>	<b>42 025,00</b>	<b>46 911,63</b>	<b>43 378,00</b>
621 000	Personnel extérieur à l'Association	15 235,35	31 183,00	14 817,55	21 900,00
622 000	Rémunération d'Intermédiaires & Honoraires	3 800,00	3 708,00	3 900,00	4 000,00
623 000	Publicité, Information & Publications	2 538,86	4 120,00	2 582,87	4 120,00
625 100	Frais de Déplacements du Personnel	5 341,67	3 605,00	3 186,52	7 105,00
625 800	Frais de Fonctionnement des Instances Associatives	3 715,38	5 356,00	4 006,23	5 500,00
626 100	Frais Postaux	686,66	824,00	860,78	825,00
626 300	Télécommunications	4 539,17	4 944,00	4 443,60	5 000,00
627 000	Services Bancaires & Assimilés	1 975,68	618,00	1 519,62	2 000,00
628 100	Cotisations	9 154,03	9 270,00	10 277,79	10 000,00
628 200	Travaux et façons exécutés à l'extérieur	5 112,60	10 918,00	9 241,34	11 050,00
628 600	Frais de Formation du Personnel	12 791,77	10 300,00	12 601,76	23 828,00
<b>62</b>	<b>TOTAL AUTRES SERVICES EXTERIEURS</b>	<b>64 891,17</b>	<b>84 846,00</b>	<b>67 438,06</b>	<b>95 328,00</b>
631 100	Taxes sur les salaires	14 989,64	17 992,00	15 304,00	23 658,00
633 000	Impôts, taxes & Versements sur rémunérations	8 268,19	21 204,00	7 752,72	20 072,00
<b>63</b>	<b>TOTAL IMPOTS &amp; TAXES</b>	<b>23 257,83</b>	<b>39 196,00</b>	<b>23 056,72</b>	<b>43 730,00</b>
641 000	Rémunération du personnel	622 711,98	588 375,00	580 209,93	574 991,00
645 000	Charges Sociales	170 919,92	165 907,00	157 274,30	166 310,00
647 000	Autres Charges Sociales	2 588,63	2 400,00	2 318,40	2 300,00
648 000	Autres Charges de Personnel	8 505,66	5 883,00	6 125,00	5 749,00
<b>64</b>	<b>TOTAL CHARGES DE PERSONNEL</b>	<b>804 726,19</b>	<b>762 565,00</b>	<b>745 927,63</b>	<b>749 350,00</b>
651 600	Droits d'Auteur et de Production (SACEM)		100,00	48,37	100,00
654 000	Perte s/créances irrécouvrables	5 014,10		1 556,64	
652 000	Charges Supplétives	13,88			
<b>65</b>	<b>TOTAL CHARGES DE GESTION COURANTE</b>	<b>5 027,98</b>	<b>100,00</b>	<b>1 605,01</b>	<b>100,00</b>
<b>66</b>	<b>TOTAL CHARGES FINANCIERES</b>	<b>723,42</b>	<b>0,00</b>	<b>748,74</b>	<b>0,00</b>
671 300	Dons	371,81		98,53	
671 800	Charges Exceptionnelles sur Opérations de Gestion	1 928,64		129,11	
675 000	Valeurs Comptables des Eléments d'Actifs Cédés				
<b>67</b>	<b>TOTAL CHARGES EXCEPTIONNELLES</b>	<b>2 300,45</b>	<b>0,00</b>	<b>227,64</b>	<b>0</b>
681 100	Dotations aux amortissements sur Immobilisations	20 185,32	15 450,00	21 172,98	21 117,00
681 500	Dotations aux Provisions pour risques et charges d'exploitation	5 642,04		6 134,90	5 000,00
<b>68</b>	<b>TOTAL DOTATIONS &amp; ENGAGEMENTS</b>	<b>25 827,36</b>	<b>15 450,00</b>	<b>27 307,88</b>	<b>26 117,00</b>
	<b>TOTAL IMPOT SUR LES BENEFICES</b>	<b>66,00</b>		<b>401,00</b>	
	<b>TOTAL CHARGES CONTRIBUTIONS VOLONTAIRES</b>	<b>1 002 170,44</b>	<b>1 016 077,00</b>	<b>955 143,48</b>	<b>1 011 958,00</b>
	<b>TOTAUX</b>	<b>1 210 580,75</b>	<b>1 206 077,00</b>	<b>1 170 545,59</b>	<b>1 201 958,00</b>
	<b>RÉSULTAT</b>	<b>5 093,05</b>		<b>29 724,70</b>	



VILLE DE  
**LA ROCHELLE**



Communauté  
d'Agglomération de  
**La Rochelle**



## Produits

N° de Compte	Intitulés	Réel 2024	BP 2025	Réel 2025	BP 2026
706 100	Participations des Usagers	124 199,20	116 000,00	126 748,37	125 150,00
706 110	Participations des Usagers - CCAS	1 879,92	2 000,00	708,93	
708 300	Locations diverses consenties	1 700,00	2 300,00	1 700,00	2 300,00
708 400	Mise à dispo du personnel facturé	682,20			
708 800	Autres Produits d'Activités Annexes	650,18	1 000,00	784,10	500,00
<b>70</b>	<b>TOTAL USAGERS</b>	<b>129 111,50</b>	<b>121 300,00</b>	<b>129 941,40</b>	<b>127 950,00</b>
741 100	ETAT - Subvention CARSAT				
741 200	ETAT - Subvention	450,00			
741 300	FONJEP	7 107,00	7 164,00	540,00	7 150,00
741 600	ASP - Contrats Aidés	48 983,58	33 986,00	36 732,89	17 720,00
743 100	DEPARTEMENT - Subvention Fonctionnement	26 190,00	28 809,00	26 190,00	28 809,00
743 200	DEPARTEMENT - Subventions Finalisées	49 245,00	55 000,00	53 300,00	58 500,00
744 100	COMMUNE - Subvention Fonctionnement	307 863,00	333 804,00	324 145,00	356 590,00
744 200	COMMUNE - Subventions Finalisées	1 500,00	1 500,00	1 500,00	1 500,00
744 250	CDA - Politique de la Ville	14 500,00	15 950,00	14 500,00	16 000,00
745 100	CAF - Subvention Fonctionnement	34 735,00	28 995,00	25 906,00	28 995,00
745 200	CAF - Subventions Finalisées	19 387,00	16 200,00	21 248,00	15 000,00
746 200	CNAF - Animation Globale	80 764,37	88 840,00	82 646,08	90 910,00
746 220	CNAF - LAEP	26 750,17	27 244,00	27 536,38	27 747,00
746 230	CNAF - Accueil de Loisirs	164 039,73	141 493,00	143 376,90	150 632,00
746 240	CNAF - CLAS	6 174,56	10 091,00	8 274,84	10 760,00
746 250	CNAF - Animation Collective Famille	27 020,46	29 722,00	27 650,10	30 415,00
746 250	CNAF - Animation Collective Famille			10 697,27	
748 100	INSUFFISANCE FINANCIERE		46 958,00		
748 200	AUTRES - Subventions Finalisées			12 833,82	
<b>74</b>	<b>TOTAL SUBVENTIONS D'EXPLOITATION</b>	<b>814 709,87</b>	<b>865 756,00</b>	<b>817 077,28</b>	<b>840 728,00</b>
752 000	Contrepartie des Charges Supplétives				
754 000	Collectes et Dons			645,85	
756 000	Cotisations	7 951,10	7 540,00	8 781,16	8 000,00
758 200	Produits Remboursements Formations	14 763,44	10 300,00	21 942,98	20 813,00
758 800	Autres Produits divers Gestion Courante	174,50		1,37	2 870,00
<b>75</b>	<b>TOTAL PRODUITS DE GESTION COURANTE</b>	<b>22 889,04</b>	<b>17 840,00</b>	<b>31 371,36</b>	<b>31 683,00</b>
<b>76</b>	<b>TOTAL PRODUITS FINANCIERS</b>	<b>1 199,87</b>	<b>250,00</b>	<b>3 430,39</b>	<b>900,00</b>
771 800	Produits Exceptionnels sur Opérations de Gestion	19 806,80		3 047,75	
775 000	Produits des Cessions d'Elements d'Actif	150,00			
777 000	Quote-Part des Subventions d'investissement	10 341,91	5 600,00		10 697,00
<b>77</b>	<b>TOTAL PRODUITS EXCEPTIONNELS</b>	<b>30 298,71</b>	<b>5 600,00</b>	<b>3 047,75</b>	<b>10 697,00</b>
781 500	Reprises sur Provisions pour Risques et Charges d'Exploitation				
781 700	Reprises sur Provisions pour Dépréciation des Actifs Circulants				
<b>78</b>	<b>TOTAL REPRISES SUR PROVISIONS</b>	<b>0,00</b>	<b>0,00</b>	<b>0,00</b>	<b>0,00</b>
<b>79</b>	<b>TRANSFERT DE CHARGES</b>	<b>9 054,50</b>	<b>0,00</b>	<b>0,00</b>	

<b>TOTAL PRODUITS</b>	<b>1 007 263,49</b>	<b>1 016 077,00</b>	<b>984 868,18</b>	<b>1 011 958,00</b>
<b>CONTRIBUTIONS VOLONTAIRES</b>	<b>208 410,31</b>	<b>190 000,00</b>	<b>215 402,11</b>	<b>190 000,00</b>
<b>TOTAUX</b>	<b>1 215 673,80</b>	<b>1 206 077,00</b>	<b>1 200 270,29</b>	<b>1 201 958,00</b>

# Pôle Accueil & Services

## 1 — INSCRIPTIONS & HORAIRES

### Réalisations 2025

- Dressing Solidaire
- Point d'Accès CAF
- Espace Accès aux Droits
- Prise en charge des appels
- Gestion des appels et du courrier
- Inscriptions aux Ateliers Adultes & Séniors
- Inscriptions aux Activités Parentalité & Familles
- Traitement des mails Habitants et Partenaires
- Bibliothèque Solidaire « La Balade des Livres »
- Services rendus aux habitants, soutien aux Associations
- Gestion des permanences des Partenaires Médico-Sociaux
- Organisation des prêts de salle aux Associations Partenaires
- Inscriptions et réservations aux Activités Péri-scolaire et Extrascolaire
- Accompagnement aux démarches administratives des habitants

### Évaluation Quantitative

Sur l'Année 2025, nous avons comptabilisé 1 357 Adhésions dont 544 Familles différentes. Le nombre d'Adhésion se stabilise après des années d'augmentation.

Par ailleurs, nous sommes associés et conventionnés avec 12 Partenaires qui sont Adhérents de l'Association Vent des Îles :

- Fédération des Centres Sociaux de Charente Maritime
- Comité de Quartier Laleu La Pallice La Rossignollette
- Mission Locale La Rochelle Ré Pays d'Aunis
- Délégation Départementale du Service Social
- Diaconesses de Reuilly La Rochelle
- AGIR ABCD 17 Charente-Maritime
- Association Altéa Cabestan
- Association Tremplin 17
- Mairie de La Rochelle
- YÉLO Mobilité
- UNICITÉS
- ONÉLIA



# 1 357

Adhésions en 2025

#### Accueil du Public :

**Du Lundi au Jeudi  
de 9h à 12h  
et de 14h à 18h**

**Vendredi  
de 9h à 12h**

### Évaluation Qualitative

L'accueil est un carrefour d'échange et de transmission d'informations.

L'accueil est la porte d'entrée de l'Association.

L'accueil est un lieu d'accompagnement.

L'accueil est un lieu de communication.

**L'accueil est un lieu d'orientation.**

L'accueil est un espace partagé.

## Moyens Mobilisés

**Secrétaire de Direction  
& Responsable du Pôle  
Accueil et Services**

**Chargée d'Accueil  
et de Communication**

**Agent de Maintenance**

**Agent de Service**

**Agent d'Accueil**

Nous accueillons régulièrement des Stagiaires en Formation Scolaire, Formation Professionnelle, Reconversion Professionnelle, Découverte Professionnelle.

Ils sont issus de parcours divers et de structures toutes différentes, et le plus souvent orientés par nos partenaires :

- CAP EMPLOI 17
- France Travail Bel Air La Rochelle
- Mission Locale La Rochelle Ré Aunis
- Collège Samuel de Missy La Rochelle
- Collège Pierre Mendès France La Rochelle
- Lycée Professionnel Pierre Doriole La Rochelle



Aurélia & Miriame préparent le Dressing Solidaire

## L'Équipe du Pôle Accueil & Services



### Agent d'Accueil

Christine BROUSSEAU (32h/semaine), vous accueille du lundi au vendredi, accueil physique et téléphonique.

Elle a en charge les inscriptions des Familles (Accueil de Loisirs, Accueil Périscolaire, Local Jeunes, CLAS) mais également celles du public Adultes Séniors qui souhaite participer aux activités proposées.



### Chargée d'Accueil et de Communication

Élisabeth MORIN (15h/Semaine) a pour fonctions essentielles la communication externe et interne de l'Association : supports visuels, site Internet, réseaux sociaux, ainsi qu'une aide ponctuelle à l'accueil.



### Agent de Maintenance

Thierry RAMBAUD, nous a quitté en septembre pour prendre une retraite bien méritée. Il a décidé de venir régulièrement en tant que bénévole au sein de Vent des Îles. Il continue d'œuvrer avec l'Équipe du Pôle Enfance notamment pour des temps d'animation autour du bois, du recyclage et du Projet Carnaval.

Thierry RAMBAUD continue de veiller à la propreté de la cour intérieure et il fait des petits travaux d'entretien du bâtiment extérieur et intérieur.

Nous sommes heureux de le compter parmi nous en tant que bénévole car il a des mains en or.



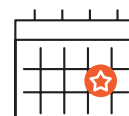
### Agent de Service

Corine GRANDENER (24h/Semaine), a en charge l'entretien de l'ensemble des locaux de l'Association.

Elle entretient nos espaces d'activités afin d'accueillir dans les meilleures conditions d'hygiène et de propreté nos différents publics.



Cette année, nous avons installé un écran dans le hall de l'accueil afin de diffuser les informations concernant la structure. Celui-ci était demandé depuis plusieurs années.



Une journée de banalisation a été effectuée afin d'organiser les inscriptions et éviter une grande file d'attente.

## ACCUEIL &amp; SERVICES

## 2 PERMANENCES MÉDICO-SOCIALES, ESPACE ACCÈS AUX DROITS, POINT CAF

### Réalisations 2025

Nous poursuivons notre collaboration avec nos différents Partenaires. Nous mettons à leur disposition des espaces partagés du Centre Social & Culturel dans le cadre de projets mutualisés, de réunions, de temps de formation, d'analyse de la pratique, de rencontres individuelles et collectives...

Nous continuons à accueillir les Assistantes Sociales du Service Social de la Délégation Départementale ainsi que la Psychologue de l'Association Tremplin 17, dans le cadre de rencontres individuelles d'accompagnement social et de prévention.

Deux postes informatiques donnant accès à internet et au site de la CAF de Charente-Maritime sont mis à disposition auprès des habitants et des familles pour faciliter leurs recherches et démarches numériques. Ils ont aussi la possibilité d'imprimer leurs documents.

En 2025, cet Espace dédié a accueilli une vingtaine de personnes par mois, soit plus de 298 habitants.

Notre Espace Accès Aux Droits est toujours en accès libre et, si besoin, les habitants peuvent bénéficier d'un accompagnement individuel sur rendez-vous grâce à nos bénévoles (4) qui les accompagnent dans leurs démarches.

Les usagers avec des demandes particulières nous sollicitent à l'Accueil et nous les orientons auprès de nos bénévoles avec une prise de rendez-vous dans des délais très courts, en fonction des disponibilités de chacun.

Concernant les demandes liées à la dématérialisation des Services Fiscaux (Déclaration de Revenus, Impôts), nous les orientons vers nos ateliers informatiques gérés par nos bénévoles qui organisent des sessions afin d'en expliquer le fonctionnement.



### PERSPECTIVES

- Obtenir le financement de la CAF17 afin d'avoir une 3<sup>e</sup> Licence Utilisateur pour les logiciels AIGA Noé ou INOE.
- Avoir un espace de confidentialité.



**+ de 298**  
habitants  
accompagnés en 2025



Patrick, bénévole  
Permanence Impôts



Clémence, Stagiaire DE ASS



Hanif, Stagiaire BTS Communication

## ZOOM SUR

## L'accueil des Stagiaires

Nous avons accueilli une grande diversité de stagiaires au Pôle Accueil et Services. Cela a permis de démontrer notre engagement envers l'inclusion et la formation professionnelle :

- Accueillir un stagiaire salarié porteur de handicap et lui offrir une adaptation au travail à temps partiel est particulièrement important pour favoriser l'inclusion.
- La présence d'une salariée en reconversion professionnelle et de deux étudiants de l'établissement scolaire Doriolle, un en seconde et un en BTS, enrichit également l'environnement d'apprentissage. Cela permet de partager différentes expériences et compétences.

Les stagiaires ont perçu le Pôle Accueil et Services comme la pierre angulaire du Centre Social & Culturel Vent des Îles. Au vu des missions qui lui sont dévolues, cela témoigne de l'importance et de l'impact de ce pôle. La variété des missions indique également une dynamique enrichissante et stimulante, offrant aux stagiaires l'opportunité de découvrir différents aspects du travail social.

Accueillir des stagiaires présente de nombreux avantages, tant pour le Pôle Accueil et Services que pour les stagiaires eux-mêmes. Malgré tout, il faut consacrer du temps pour recevoir les stagiaires de façon convenable. C'est pourquoi nous faisons attention à en réguler le nombre.

Voici quelques-uns des principaux bénéfices de l'accueil de stagiaires :

- **Renouvellement des idées** : Les stagiaires apportent souvent de nouvelles perspectives et des idées fraîches, ce qui peut stimuler l'innovation et la créativité au sein du Pôle Accueil et Services.
- **Formation et développement** : Accueillir des stagiaires permet de former la prochaine génération de professionnels. Cela contribue à leur développement personnel et professionnel tout en renforçant leurs compétences.
- **Reconnaissance territoriale** : Être un lieu d'accueil pour des stagiaires permet de faire connaître le Centre Social & Culturel Vent des Îles au-delà de notre zone géographique. Cela montre un engagement envers l'éducation et l'intégration professionnelle quelle qu'elle soit.
- **Échanges culturels** : Ils viennent souvent de milieux différents, ce qui favorise un échange culturel enrichissant.
- **Développement de compétences managériales** : Accueillir des stagiaires offre aux employés la possibilité de développer leurs compétences en apprenant à encadrer et accompagner des jeunes professionnels.
- **Contribution à la mission sociale** : Les recevoir au sein du Pôle, en particulier ceux en reconversion ou en situation de handicap, renforce l'engagement social de notre Structure et favorise l'inclusion.

En somme, bien accueillir des stagiaires est bénéfique dans le sens où toutes les parties sont impliquées et cela contribue à un environnement de travail dynamique et enrichissant.



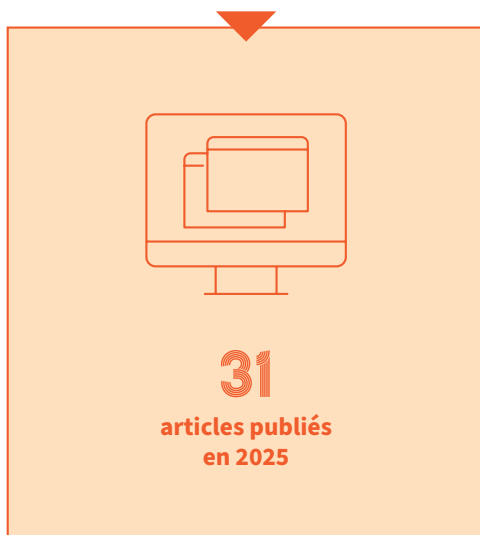
## ACCUEIL &amp; SERVICES

## 3 — COMMUNICATION

### Site Internet

Le Site Internet de Vent des Îles dispose de plusieurs onglets présentant chacun une partie de la structure.

- Accueil & Services
  - › Infos Pratiques
  - › Un Centre Social & Culturel, c'est quoi ?
  - › L'Équipe
  - › Interviews
  - › Quand les Stagiaires embarquent
  - › Histoire
  - › Revue de Presse
  - › Nos Partenaires
- Petite Enfance Parentalité
- Enfance
- Jeunesse
- Adultes Seniors
- Contact



### Top 10 des Pages/Articles les plus consultés

	Pages	Nombre de vues
1	Accueil	8004
2	Enfance	1216
3	Programme vacances d'été	1018
4	Adultes	990
5	Petite-enfance	804
6	Contact	754
7	Présentation de l'Équipe	541
8	Infos pratiques	456
9	Jeunesse	405
10	Programme des vacances de Février	328

### Nombre d'articles publiés & Fréquentation du Site Internet par mois en 2025

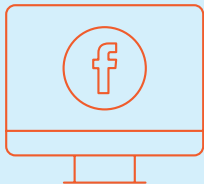
Le nombre de visiteurs a encore augmenté durant l'année 2025 : 9 999 contre 7 367 en 2024, soit une **augmentation de 36 %** entre 2024 et 2025.

Le nombre de sessions augmente aussi fortement, avec 13 175 sessions sur 2025 contre 10 796 en 2024, soit une **augmentation de 22 %** entre 2024 et 2025.



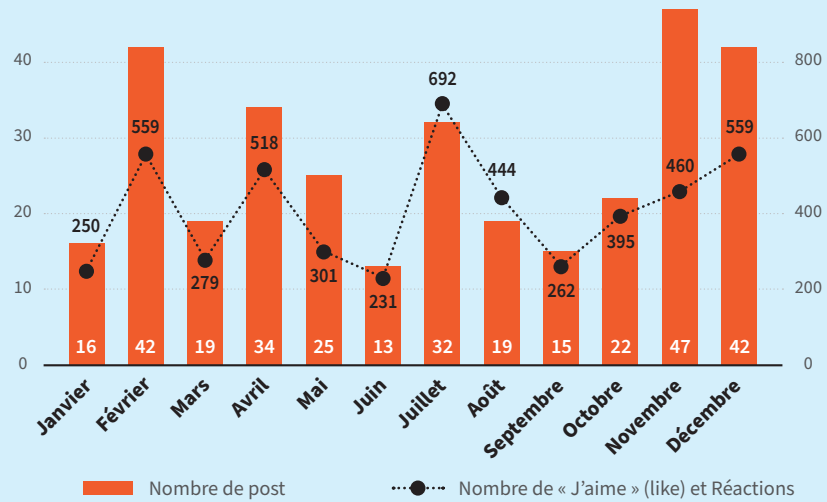
	Nombre d'article publié	Sessions	Utilisateurs
Janvier	1 › 📄	758	539
Février	4 › 📄📄📄📄	766	503
Mars	1 › 📄	905	572
Avril	5 › 📄📄📄📄📄	882	594
Mai	2 › 📄📄	772	545
Juin	1 › 📄	928	604
Juillet	0	1790	1623
Août	1 › 📄	891	584
Septembre	3 › 📄📄📄	1428	1144
Octobre	3 › 📄📄📄	1110	753
Novembre	5 › 📄📄📄📄📄	1574	1330
Décembre	5 › 📄📄📄📄📄	1371	1208
<b>Total</b>	<b>31</b>	<b>13 175</b>	<b>9 999</b>

## Page Facebook

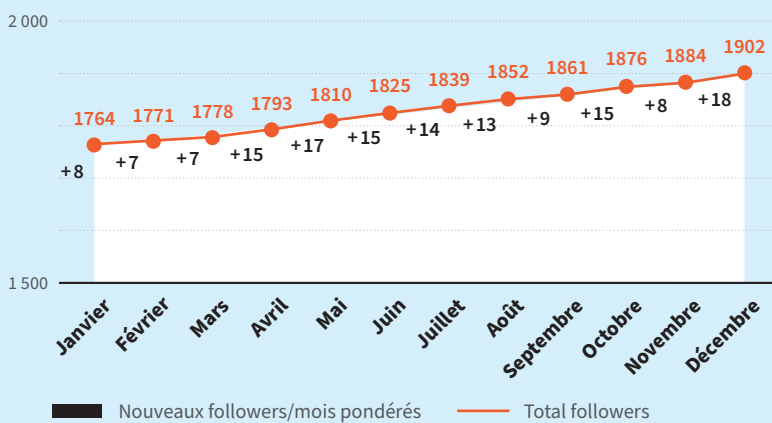


**326**  
publications sur  
Facebook en 2025

### Nombre de Post par Mois & Nombre de J'aime & réactions



### Évolution du Nombre de followers



#### À noter :

Jusque-là, les statistiques prises en compte dans les rapports d'activités de Vent des Îles étaient basées sur le nombre de personnes ayant cliqué sur « J'aime la page ». Cette année, il a été pris en compte le nombre de followers. En effet, la notion de « J'aime la page » est amenée à disparaître sur Facebook. Initialement, il était possible d'aimer et/ou de suivre une page. Cependant, et afin de simplifier le suivi de l'audience, Facebook est en train de rassembler ces deux indicateurs d'audience pour n'en avoir plus qu'un seul, reposant sur le nombre de Followers.

Pour rappel, fin décembre 2024, la page de Vent des Îles comptait 1 447 « Fans », (ayant cliqué sur « J'aime la Page ») et 1 756 Followers.



**4 950**  
Mentions j'aime  
& réactions



**326**  
Commentaires



**481**  
Partages



**+ 146**  
Followers  
(pondérés)



215 nouveaux  
et 69 sortants

ACCUEIL & SERVICES



Top 3 des publications qui ont enregistré le plus de réactions sur Facebook

1

La publication du 6 octobre 2025 annonçant le départ à la retraite de Thierry et son intention de devenir bénévole de Vent des Îles

→ 58 Mentions j'aime et réactions  
646 couvertures

2

La publication du 22 août 2025 sur la sortie Enfance / Ados à Paris, la « Journée de Ouf » proposée et offerte par le Secours populaire pour fêter ses 80 ans

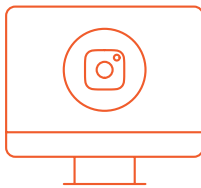
→ 56 Mentions j'aime et réactions  
2290 couvertures

3

La publication du 19 novembre 2025 sur l'équipe Enfance, listant les animateurs qui s'apprêtaient à accueillir près de 90 enfants ce mercredi matin

→ 55 Mentions j'aime et réactions  
3585 couvertures

Page Instagram



25

publications sur Instagram en 2025

Augmentation de 13 % du nombre de Followers

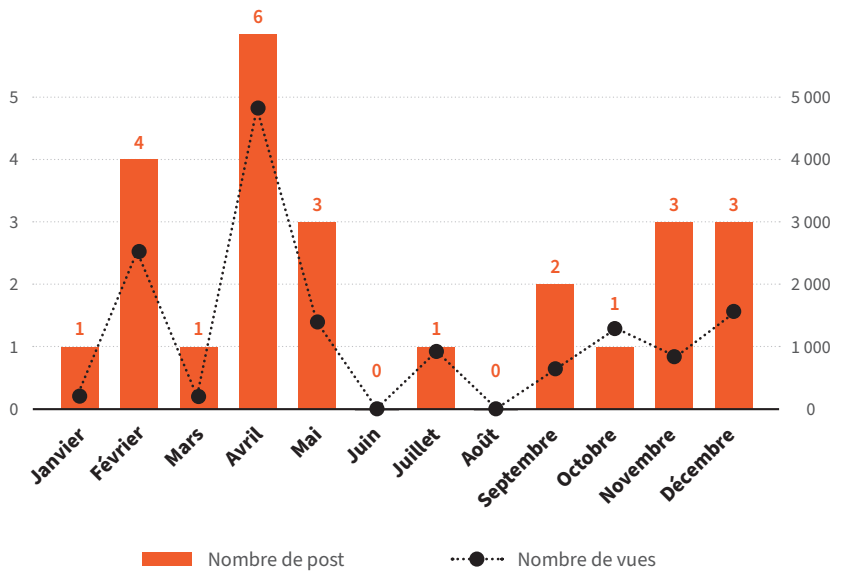
54 nouveaux followers

15 followers sortants

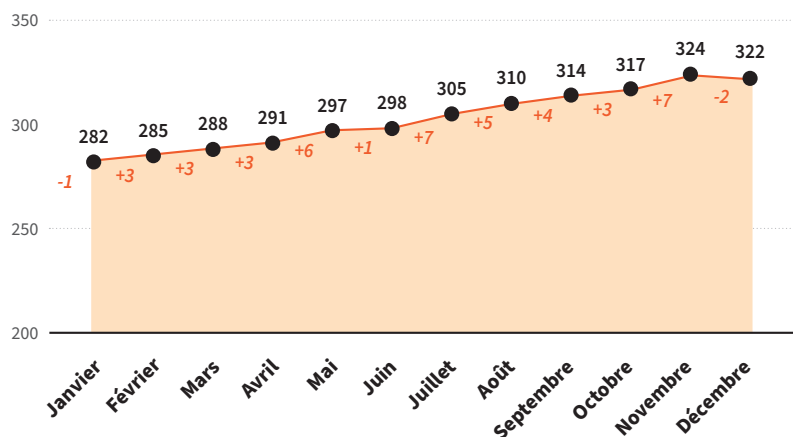
Objectif :

Développer le nombre de publications sur Instagram, en partageant plus souvent les publications Facebook sur Instagram.

Nombre de posts par mois & Nombre de vues



Nombre de followers par mois



**ZOOM SUR**

## Mise en place de l'écran d'informations dans le hall d'entrée

### Aboutissement d'un des objectifs du Projet Social

Afin d'améliorer la communication auprès des habitants, la mise en place d'un écran d'informations avait été fixée dans les objectifs du Projet Social 2023-2026, pour le Pôle Accueil et Services.

Grâce à l'aide précieuse de Thierry, un écran a été installé en hauteur, dans le hall d'accueil. Il a fallu ensuite que ce dernier soit relié au réseau. Un petit ordinateur dédié a été configuré par Joël, notre Informaticien, afin de pouvoir diffuser des visuels en continu (sur l'écran d'informations).

Plusieurs problèmes techniques et logiciels se sont malheureusement enchaînés, ce qui a freiné la mise en production de cet écran.



Élisabeth, Chargée d'Accueil & de Communication



**Ce dernier est enfin opérationnel depuis le mois d'octobre 2025.**

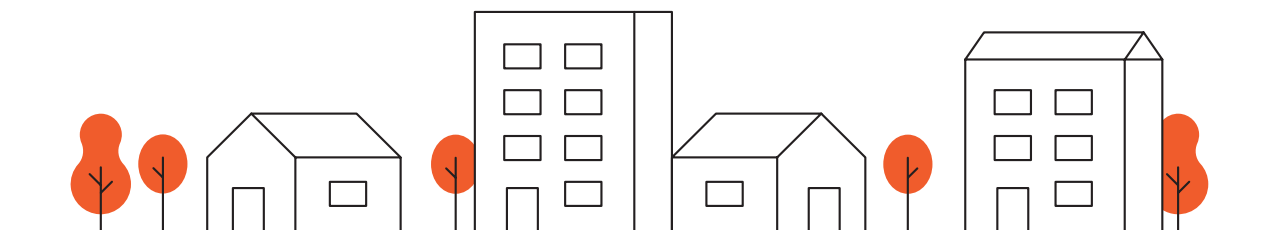
Ce nouveau support de communication permet de diffuser des messages, comme les dates d'inscription pour le périscolaire et les vacances à Vent des Îles, les prochaines sorties familles, les prochaines activités Seniors, ainsi que tout événement ou toute information importante.

Son emplacement, en face de l'entrée principale, rend accessible ce support à toute personne entrant dans notre Centre Social & Culturel.

L'enchaînement des différents visuels apporte une note de dynamisme et de couleurs dans le hall.

Lors des jours d'inscription et de forte affluence, ce dispositif permet également d'occuper et possiblement d'apaiser les adhérents dans la file d'attente.

Enfin, cette installation s'est faite à moindre coût. En effet, l'écran appartenait déjà à Vent des Îles et était inutilisé. Il a ainsi été recyclé pour cet usage. Et concernant l'ordinateur qui a été paramétré par notre Informaticien, il s'agit également d'un matériel de seconde main.



# Pôle ANIMATION COLLECTIVE FAMILLES

## Petite Enfance

## Parentalité

## Famille

### 1 LIEU D'ACCUEIL ENFANTS-PARENTS (LAEP) « LE PARADIS DES P'TITS BOUTS »

#### Réalisations 2025

Ouverture du LAEP, 3 matinées par semaine pendant les périodes scolaires.

Ouverture de 3 matinées la première semaine sur chaque période de petites vacances scolaires.



## 66

Enfants différents accueillis  
au LAEP en 2025

En 2024 : 63

#### Répartition mensuelle de la Fréquentation

Mois	Nombre séances	Nombre enfants	Moyenne enfants/séance	Nombre adultes	Moyenne accomp. par séance
Janvier	12	64	5	59	5
Février	11	42	3	38	3
Mars	10	55	5	48	5
Avril	10	34	3	30	3
Mai	09	26	3	24	2
Juin	12	54	4	45	4
Juillet	02	5	2	3	1
Septembre	14	38	3	33	2
Octobre	08	25	3	24	3
Novembre	10	44	4	37	4
Décembre	08	25	3	23	3

**TOTAL**      **106**      **412**      **3,45**      **364**      **3**

## 318 h

Amplitudes d'ouverture

En 2024 : 321 h

## 1 097

Actes réalisés

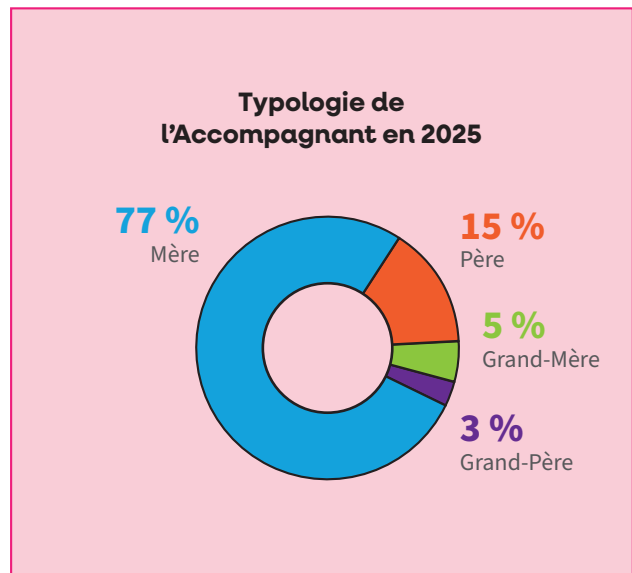
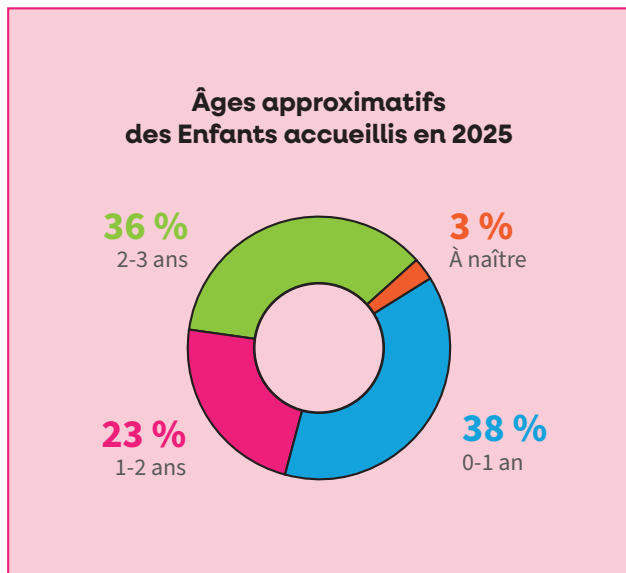
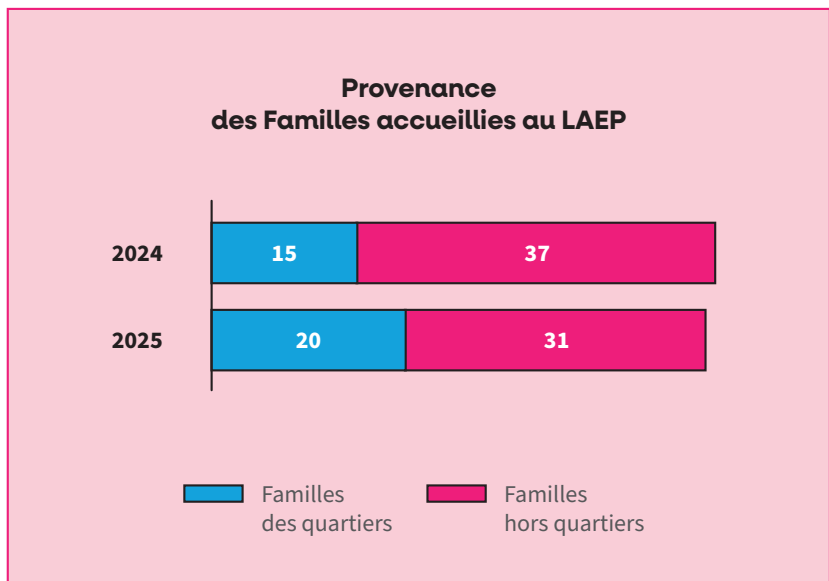
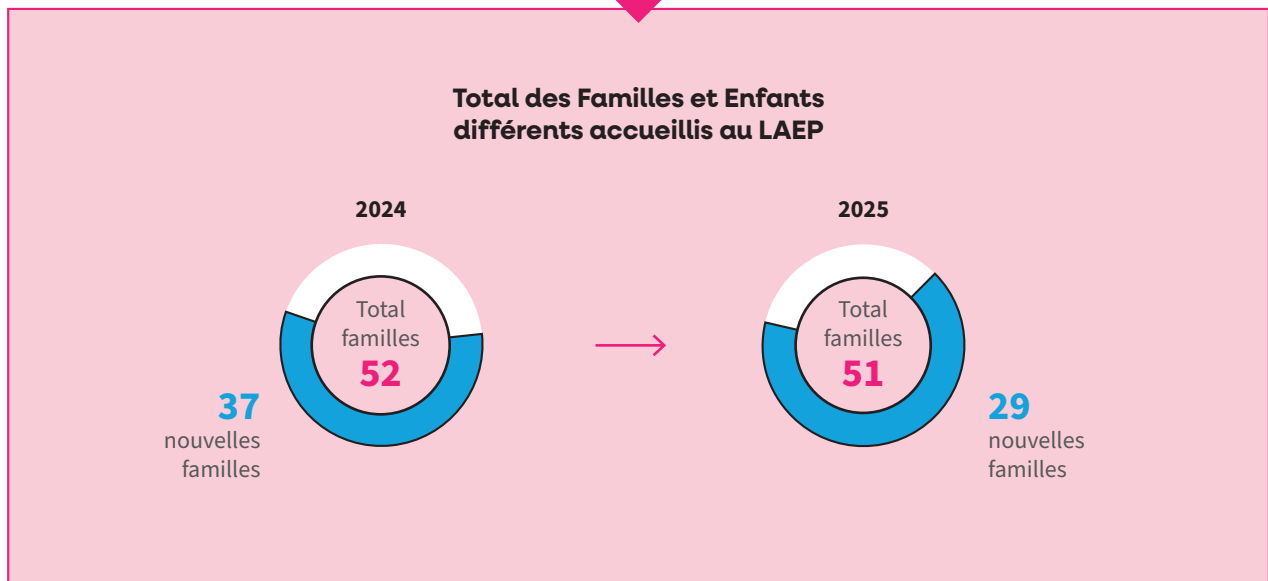
En 2024 : 1749

## 34,50 %

Taux de fréquentation

En 2024 : 57,7 %

## Évaluation Quantitative



## ANIMATION COLLECTIVE FAMILLES

### Moyens Mobilisés

#### 3 Accueillantes

**Les familles rochelaises et de son agglomération, principalement**

**Des familles en vacances sur le territoire rochelais**

**Les partenaires financiers : CAF & Ville**

**Les partenaires sociaux, médico-sociaux, le service crèche Multi-Accueil de La Pallice, les autres Lieux d'Accueil Enfants Parents dans le relais de l'information ainsi que dans l'accompagnement pour certaines familles (Protection Maternelle Infantile/ Conseil Départemental)**

### Constats

Les familles sont principalement venues par le biais du « bouche à oreille » véhiculées, soit par des amies déjà utilisatrices, soit par des échanges sur d'autres Lieux d'Accueil Enfants Parents du territoire, ou encore en consultant le site *mon-enfant.fr* et le site du Centre Social & Culturel Vent des Îles.

Tout au long de l'année, le « Paradis des P'tits Bouts » a été un outil au service de la parentalité. Il aura donc contribué à la création de liens entre les familles, à rompre l'isolement qui pouvait être géographique, inter-générationnel ou culturel selon les utilisateurs. Il aura également permis aux enfants d'enrichir leur univers relationnel.

À partir de septembre 2025, nombreux ont été les enfants scolarisés : 16 au total.

Nous avons également pu accueillir au « Paradis des P'tits Bouts » 12 fratries âgées de 2 ½ mois à 3 ans.



### PERSPECTIVES

Nous arrivons au terme de notre Convention d'objectifs et de financement quant à notre labellisation CAF, avec un nouveau projet à définir pour fin 2026.

De ce fait, nous gardons en tête d'offrir aux familles des temps d'ouverture supplémentaires en corrélation avec les attentes des habitants.

### Évaluation Qualitative

Comme chaque année, nous avons remarqué que des familles ont utilisé les trois temps d'ouverture, tandis que d'autres sont venues épisodiquement en fonction de leur emploi du temps professionnel ou pour toute autre raison : assistantes maternelles malades, en formation ou en vacances.

Le groupe fut composé **de nouveaux et d'anciens parents**, ce qui leur a permis de s'enrichir mutuellement.

Le lieu fut bien repéré par les parents comme un espace permettant de libérer la parole, de prendre du « **temps pour soi et son enfant** », de se ressourcer.

Selon les familles venues, les attentes ont été différentes : des parents en recherche de lien social, des utilisatrices en demande de soutien sur des questions éducatives, des mères migrantes isolées en quête « d'un collectif » bienveillant et soutenant, des usagers désireux d'expérimenter avec leur(s) enfant(s) un espace différent, des parents en quête d'un lieu de socialisation pour leur enfant. Certaines familles ont eu besoin de réassurance dans leur rôle de parents.



Moment musical avec les Enfants



La « Pause Parents » du Mercredi matin

## 2 — CAFÉ DES PARENTS « PAUSE PARENTS »

### Réalisations 2025

Mise en place d'un Café des Parents les mercredis, de 8h30 à 9h30 pendant les périodes scolaires et 2 matins, de 8h30 à 9h30 pendant les vacances scolaires.

### Évaluation Quantitative

- 31 temps de 1h30 les Mercredis matin en période scolaire (de Janvier à Décembre)
- 14 temps de 1h30, 1 à 2 fois par semaine pendant les vacances scolaires (de Janvier à Décembre)
- Près de 340 parents accueillis
- Environ 50 parents différents accueillis
- Une moyenne de 5 parents présents sur chaque temps

### Moyens Mobilisés

La Référente Familles  
Parents et Familles

### Évaluation Qualitative

Cette action a été clairement identifiée par les parents. Elle a permis de réunir et d'accueillir, de manière conviviale et chaleureuse, des parents sur la base du volontariat dans un espace ouvert et accessible.

Le Café des Parents a proposé un petit temps de pause aux familles, à mi-chemin entre la maison et le travail dont l'activité principale a été la conversation (une parole échangée, vivante). Il a aidé à renforcer le lien social, indispensable au vivre ensemble, entre personnes de classes et d'origines sociales différentes.

Cette action a également été un bon outil pour les informer des diverses actions menées en interne et en externe.

### Constats

Cette action a favorisé les rencontres et les échanges entre parents et entre parents et professionnels.

Elle apparaît aujourd'hui comme nécessaire, favorisant le lien social, le lien parental et la convivialité.



# 45

« Pause Parents »  
en 2025



### PERSPECTIVES

- Faire perdurer cette action qui permet aux parents d'échanger, de prendre un petit temps de pause et de s'informer sur la vie du Centre Social & Culturel Vent des Îles.

## ANIMATION COLLECTIVE FAMILLES

### 3 CONTRAT LOCAL D'ACCOMPAGNEMENT À LA SCOLARITÉ PRIMAIRE (CLAS)

#### Réalisations 2025

Les professionnels du Centre Social & Culturel Vent des Îles, une bénévole, des intervenants extérieurs ont accompagné les Élémentaires de l'École Claude Nicolas et des collégiens des quartiers de Laleu et de La Pallice dans l'organisation scolaire, la transmission de méthodes et d'approches afin de leur faciliter l'acquisition du savoir au travers d'activités ludiques et culturelles.



5

intervenants  
salariés et bénévoles

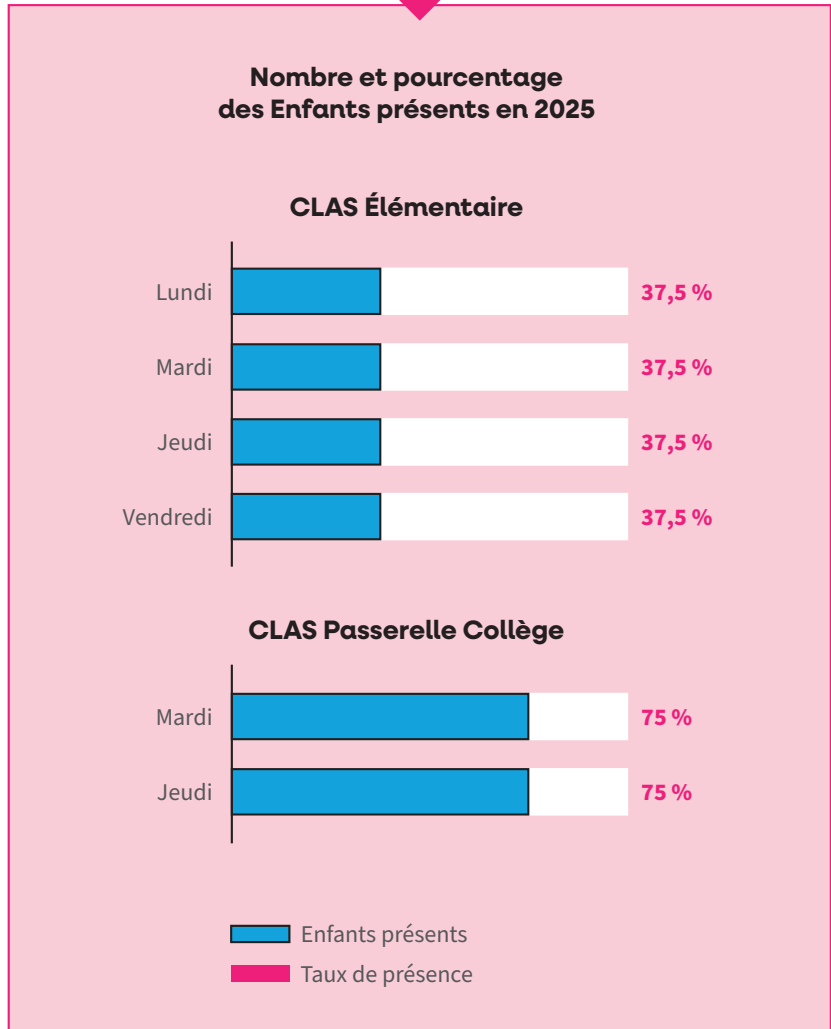
#### Évaluation Quantitative

##### CLAS Élémentaire CP/CM1

- 6 Enfants Élémentaire
- 6 Enfants total
- 2 collectifs
- 5 Familles différentes accueillies
- 27 semaines d'activités réalisées
- 104 séances de 2h réalisées

##### CLAS Passerelle Collège CM2/6e/5e

- 1 Enfants Élémentaire
- 4 Enfants total
- 1 collectif
- 5 Familles différentes accueillies
- 28 semaines d'activités réalisées
- 54 séances de 2h réalisées



#### Évaluation Qualitative

##### CLAS Élémentaire CP/CE1 et CE2/CM1

Globalement, l'année fût une année riche et tumultueuse pour tout le monde. Une communication tardive du dispositif dans l'école Claude Nicolas a mis à mal le démarrage du CLAS. 6 enfants à la fin dont 5 familles, tous très investis et satisfaits du dispositif.

Le fil conducteur des émotions s'est avéré très important cette année encore, aussi bien pour les enfants que pour les parents. Des moments d'échange et de soutien ont permis

à tous de vider leur sac et d'être plus outillés pour rebondir sur une base plus solide. Les échanges informels se sont montrés très importants pour les familles qui se sont senties de plus en plus à l'aise pour oser et être entendues, écoutées et soutenues.

Les parents expriment davantage leur souhait d'avoir plus de moments d'écoute et d'échange ensemble pour créer du lien et rompre le sentiment de solitude face à certaines difficultés rencontrées. Les enfants, quant à eux,

ont eu une évolution positive au sein du dispositif. Moins de difficultés relationnelles, entre enfants mais aussi avec l'adulte, et plus d'ouverture aux discussions sur des sujets parfois sensibles ou douloureux.

Le travail sur les animaux a permis aux enfants de s'ouvrir davantage au monde qui les entoure et à considérer l'autre, non pas comme une menace mais plutôt comme un soutien. Les animaux ont eu cet avantage d'apporter calme et apaisement pour tout le monde. Le côté cuisine, quant à lui, a fédéré ; il a permis de créer un lien plus fort et un espace d'expression pour tous.

La fête de fin du CLAS a, comme chaque année, renforcé la confiance en soi pour les enfants et a permis à tous d'être mis en avant. De plus, les enfants ainsi que les parents ont été valorisés à travers une exposition de photos (de parents et d'enfants), ainsi que des travaux de recherches et d'imagination effectués par les enfants.

Aussi, la vidéo récapitulative des sorties à la ferme a été fortement plébiscitée, et petits et grands en redemandent encore.

Dans l'ensemble, les familles sont demandeuses d'événements qui rassemblent et qui rassurent les compétences de chacun. Les familles actuelles ont à cœur de participer activement à la communication du dispositif pour l'an prochain et souhaitent que l'action perdure le plus possible.

### CLAS Passerelle Collège CM2/6e/5e

Les jeunes trouvent toujours, grâce à ce dispositif, un soutien dans leur scolarité. Ils se sentent rassurés de savoir que les accompagnants peuvent leur apporter une aide face à une difficulté, mais aussi des outils pour faciliter leur apprentissage scolaire.

Les différents ateliers qui leur ont été proposés, les ont aidés à développer de nouvelles compétences mises à profit dans leur scolarité.

Le lien établi avec le CLAS Primaire CM2 a valorisé leurs savoir-faire, savoir-être et leurs compétences. Cela leur a permis de se placer en exemple auprès des plus jeunes, de mieux se connaître. Nous avons pu constater chez les jeunes plus d'assurance et une évolution positive de l'image de soi, car certains ont été volontaires et enthousiastes à l'idée d'accompagner les enfants du CLAS Primaire.

Comme chaque année, l'arrivée échelonnée des Collégiens est toujours difficile à gérer lors de la mise en place des ateliers. Quant à l'implication des familles, elle reste toujours difficile, notamment en tant qu'encadrants supplémentaires et/ou en tant que participants à part entière pour vivre le déroulement d'une séance CLAS avec leurs enfants.

Il est à remarquer que ce sont toujours les mêmes parents qui répondent présents sur les ateliers pâtisserie

et cuisine menés au sein du dispositif. Le manque de connaissance et de reconnaissance des CLAS au sein de l'Équipe Enseignante persiste malgré les informations faites, un élément qui ne contribue pas à faire connaître le Dispositif, ses objectifs et sa plus-value.

### Constats

Malgré la gratuité de ce dispositif et le contenu des séances, les parents ne souhaitent pas attendre la fin des séances pour venir chercher leurs enfants. D'autre part, la collaboration avec l'École Claude Nicolas de La Pallice n'a pas été à la hauteur de nos attentes quant au relais de l'information sur le dispositif. Ainsi, les parents ne se sont pas saisis de celui-ci.

### Moyens Mobilisés

- 1 Coordinatrice CLAS**
- 2 Salariées**
- Accompagnatrices CLAS**
- 3 Bénévoles**
- 2 Intervenants**
- Professionnels sollicités et mobilisés sur le projet**
- Partenaires du territoire**
- Du matériel fongible et du matériel spécifique pour les ateliers réalisés**



L'heure des exercices de maths pour le CLAS



### PERSPECTIVES

- Continuer à promouvoir le Dispositif CLAS comme support d'aide à la scolarité, auprès des familles et du corps enseignant.
- Communiquer davantage auprès des Familles et des Parents adhérents de l'Association.

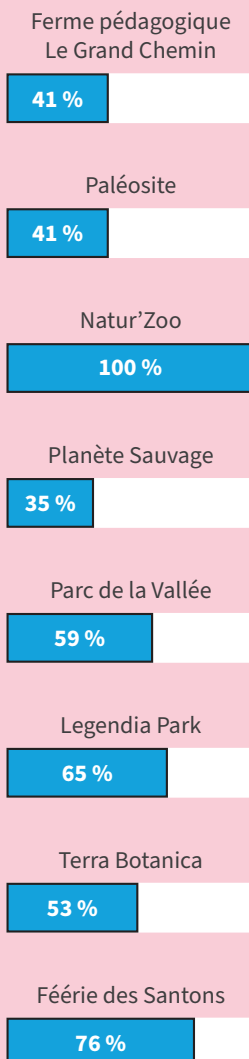
## ANIMATION COLLECTIVE FAMILLES

## 4 — LES SORTIES FAMILIALES

## Réalisations 2025

Suite au recueil d'idées de sortie auprès des familles dans le cadre de temps d'échanges formels et informels, des bénévoles se sont engagées dans le choix des destinations recueillies, la recherche de devis, de plaquettes, de réservations... accompagnées de la Référente Familles.

## Taux de participation aux Sorties Familiales



## Évaluation Quantitative

- 10 sorties furent programmées de Mars à Décembre, pour un total prévisionnel de 170 personnes avec les 2 minibus du Centre Social & Culturel Vent des Îles
- 2 sorties ne se sont pas réalisées par manque de participants
- 8 sorties ont été réalisées des samedis en journée permettant à 80 personnes de sortir de leur quartier

## Évaluation Qualitative

Ces différentes sorties ont permis à des familles de sortir de leur quartier.

Il y a eu une mixité quant aux participants et une richesse des échanges entre les familles.

Ce sont principalement des familles fidélisées qui ont réitéré leur venue.

De nouvelles expériences pour quatre familles qui n'étaient jamais parties avec le Centre Social & Culturel Vent des Îles.

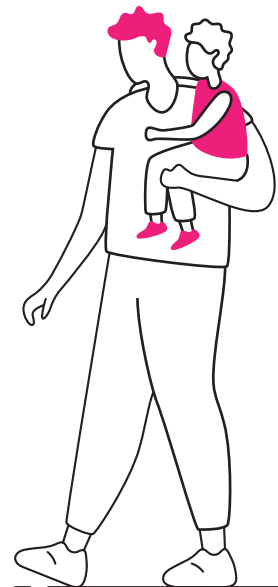
Les sorties en minibus sont toujours source de convivialité et permettent aux participants de créer du lien.

Ces sorties se sont réalisées dans la bonne humeur. Satisfaction des petits et des grands.

## Moyens Mobilisés

## Familles

Les différents professionnels du Centre Social & Culturel Vent des Îles, l'Action Sociale (Conseil Départemental) dans le relais de l'information  
La Référente Familles



## Constats

L'année 2025 aura vu venir principalement des mères avec leurs enfants et notamment des familles monoparentales (53,85 %).

La prise d'**engagement** des personnes est toujours **très compliquée** : désistements la veille, voire au dernier moment.

L'expérience de partir en petit groupe est toujours plus **conviviale** : les personnes ont pu davantage échanger, créer du lien.

Nous continuons à constater un manque de mobilisation des familles.



## PERSPECTIVES

- Impliquer de nouvelles familles afin que ces dernières soient porteuses de ces temps de loisirs, en étant accompagnées des professionnels de Vent des Îles et qu'elles puissent promouvoir ces sorties auprès des autres familles.
- Retravailler l'implication des usagers et la prise d'engagement des personnes.
- Continuer à privilégier les sorties en petits groupes.

## 5 ACTIONS & ANIMATIONS INTERNES TRANSVERSALES

### Réalisations 2025

Tout au long de l'année, les professionnels du Centre Social & Culturel Vent des Îles ont proposé différents temps forts transversaux aux Familles et des actions ritualisées dans le temps, en journée, en après-midi, en soirée. Ils ont animé le **VIVRE-ENSEMBLE**.



# 5

actions  
et animations  
transversales



Le Carnaval de la Ville de La Rochelle

### Évaluation Quantitative



#### Soirée "Pyjama" Parents-Enfants lecture de contes et tapis lecture

- 40 personnes enfants, adolescents, parents
- 13 salariés
- 3 stagiaires



#### Carnaval de la Ville de La Rochelle

- 50 habitants (enfants/parents) des quartiers de Laleu et de La Pallice défilant dans les rues du centre-ville de La Rochelle
- 14 salariés accompagnateurs



#### Opération tartes salées et sucrées & loto

- 1 temps en soirée avec repas réalisé par les enfants, les adolescents et les seniors
- 64 personnes présentes dont 4 familles
- 3 salariés du Centre Social & Culturel Vent des Îles



#### Karaoke inter âges

- 1 temps en soirée avec un repas froid confectionné par les seniors
- 34 participants
- 2 salariés dans l'organisation

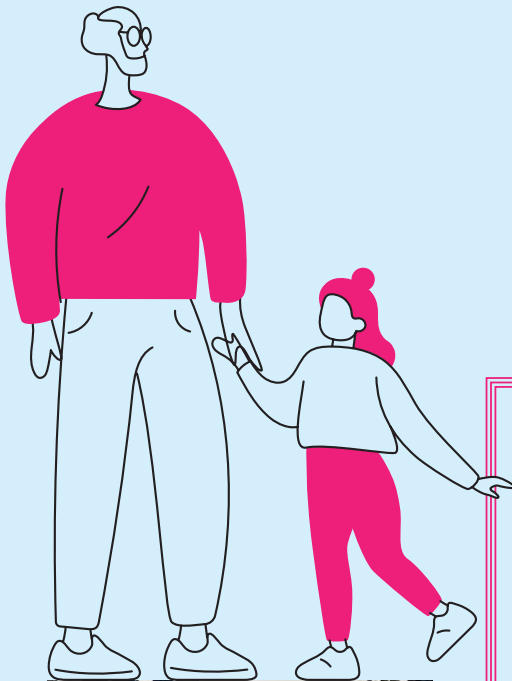


#### Vent de Fête

- Cf. Pôle Enfance (p. 33)



## ANIMATION COLLECTIVE FAMILLES



  
+ de lien  
+ d'enthousiasme

## Moyens Mobilisés

Familles  
Personnes seules  
Adultes seniors  
Enfants, jeunes  
La Référente du Pôle  
Enfance  
Les Animateurs Jeunesse  
Prévention  
Le Référent du Pôle  
Adultes Seniors &  
Accompagnement Social  
La Référente Familles  
Les différents  
professionnels du Centre  
Social & Culturel dans  
le relais de l'information  
ou dans la mise en place  
des actions



Soirée Loto intergénérationnelle

## Évaluation Qualitative

Ces différentes animations ont permis d'offrir à nos usagers des temps conviviaux, festifs et intergénérationnels, un temps de pause dans leur quotidien.

Ces temps ont favorisé la création de lien entre les différents participants.

Les professionnels ont fait preuve d'enthousiasme à travailler ensemble et se sont montrés solidaires et complémentaires.

Ces différentes actions ont également aidé à rompre l'isolement de certaines personnes, à créer du lien entre les parents et les professionnels et entre les différentes familles.

## Constats

Ces différents temps d'animation intergénérationnels ont favorisé la **création de relations de confiance** entre les parents, les seniors et les professionnels qui ont tissé du lien social.

Il est important de maintenir différents temps forts à moindre coût dans l'année afin d'offrir à nos usagers des instances qui contribuent à leur épanouissement, au renforcement de la cohésion intrafamiliale et intergénérationnelle.

Le travail en transversalité est indéniable afin d'être au plus près des attentes et besoins des habitants. Toutes ces instances ont permis d'accompagner la rencontre et la mixité pour **se connaître et vivre des moments de « pause » partagés**.

1 action a été annulée : la bourse aux jouets & livres, faute de déposants. En parallèle de notre action, l'Association des Parents d'Élèves de l'École Claude Nicolas avait également organisé une bourse aux jouets le lendemain. Est-ce un facteur qui a contribué à l'annulation de notre événement ?



## PERSPECTIVES

- Tenter de continuer à proposer des actions intergénérationnelles et transversales qui font sens pour nos usagers et qui permettent de contribuer et de favoriser le « bien vivre » entre les différentes générations, tout en tenant compte des financements.
- Communiquer nos projections d'événements auprès de nos partenaires de quartier, notamment les Écoles Claude Nicolas de La Pallice & Marie Marvingt de Laleu.

## 6 ACTIONS & ANIMATIONS PARTENARIALES ET TRANSVERSALES

### Réalisations 2025

Des animations partenariales ont été réalisées durant les grandes vacances, et petites vacances sur deux sites au profit des habitants, de nos adhérents, en fin de journée, en soirée, suivies majoritairement d'un temps convivial.

### Évaluation Quantitative

#### Les animations de quartiers en période d'été

- Un temps d'animation à la sortie de l'École Marie Marvingt/ Laleu qui a mobilisé 3 partenaires du territoire (Mairie de proximité, École d'Aventure Rochelaise, Centre Social & Culturel Vent des Îles). Environ 100 personnes venues (enfants/adolescents/parents) ;
- 7 animations en soirée les jeudis, qui ont mobilisé 2 partenaires du territoire (Mairie de proximité, Centre Social & Culturel Vent des Îles) entre 4 à 5 professionnels mobilisés. Entre 40 et 50 participants à chaque temps (familles, seniors, adultes isolés, enfants, adolescents). Différentes animations ont été proposées : poney, maquillage, jeux surdimensionnés, initiation rugby, sensibilisation aux moustiques tigres, jeux géants...);
- 5 animations les mercredis au mois de Juillet et Août au quartier des Sablons Chirons Longs de 16h à 18h. Environ 30 personnes sur chaque temps ;
- 1 temps d'animation un mercredi, de 16h à 20h avec 7 Partenaires associés (Mairie de Proximité, OPH, CCAS, ALPMS, ADEI, le Collectif Hors les Murs et le Centre Social & Culturel Vent des Îles). Des animations proposées dont un tournoi de foot, suivi d'un temps convivial autour de pizzas. Chaque enfant / adolescent s'est vu remettre une récompense (ballon, coupe, place de cinémas, activité Paint Ball...). Environ 60 habitants (parents, enfants et adolescents).



Laleuween

#### « Laleuween »

- 3 partenaires associés (Mairie de Proximité, OPH, Centre Social & Culturel Vent des Îles) ;
- 20 familles de Vent des Îles présentes : enfants/parents, petits-enfants /grands-parents ;
- 150 personnes environ présentes dont 70 enfants de l'ALSH ;
- 14 salariés de l'Association ;
- Différents jeux, ateliers proposés (jeux géants, poney, maquillage, foot, basket, jeux surdimensionnés, pêche à la ligne, un « parcours de l'horreur ») ;
- Goûter offert par l'OPH ainsi que la soupe d'automne réalisée par les Seniors ;
- 1 prestataire financé par la Ville venu avec des jeux géants.

#### Animations de Noël

- 1 animation de 14h à 17h dans le parc de Laleu ;
- 3 partenaires associés (Mairie de Proximité, École d'Aventure, Centre Social & Culturel Vent des Îles) ;

- 200 personnes environ présentes : enfants/parents, petits-enfants /grands-parents dont 78 enfants de l'Accueil de Loisirs Sans Hébergement ;
- 16 salariés de l'Association ;
- 6 ateliers proposés (atelier carte de vœux, rencontre avec le Père Noël, jeux surdimensionnés, mini-golf, jeux géants, basket) ;
- 1 chorégraphie mise en scène par les enfants du Centre de Loisirs, du Centre Social & Culturel Vent des Îles et de l'École d'Aventure ;
- 3 prestataires financés par la Ville (1 Père Noël, 1 fanfare, des jeux géants).

#### Distribution de chocolat chaud

- 2 temps sur deux lieux différents : Écoles Claude Nicolas à La Pallice et Marie Marvingt à Laleu ;
- Environ 130 personnes (parents et enfants) ;
- 4 partenaires associés devant les deux Écoles : l'École Marie Marvingt/ Laleu (Mairie de Proximité, OPH, ALPMS, Centre Social & Culturel Vent des Îles).

## ANIMATION COLLECTIVE FAMILLES



Animations de quartiers pendant l'été

**Évaluation Qualitative**

Ces différentes animations sont depuis plusieurs années connues et reconnues par les enfants, les adolescents et certains parents. A chaque rencontre, les animateurs ont été chaleureusement accueillis.

À chaque rencontre, que ce soit les mercredis ou les jeudis, un temps convivial a été proposé aux participants.

De nombreuses animations, activités ont été mises en place (foot, basket, jeux de société, jeux surdimensionnés, jeux géants, poney...).

Peu de parents rencontrés, mais des parents qui se sont fidélisés au cours des animations durant l'été.

Ces différents temps d'animation ont permis à différents acteurs du territoire d'être complémentaires et de travailler ensemble au service des habitants, et d'être repérés par ces derniers.

Ce partenariat a également favorisé le partage des ressources et des compétences de chacun.

Nous tentons, au travers ces animations de proximité, d'instaurer une veille sociale et d'offrir des temps conviviaux et festifs aux habitants qui ne quittent pas leur territoire d'habitation, en raison des restrictions budgétaires.

**Moyens Mobilisés**

**La Référente Familles**  
**Le Responsable du Pôle Adultes Seniors Développement & Accompagnement Social**  
**Les Animatrices Jeunesse Prévention**  
**Les Partenaires du territoire Familles**  
**Personnes seules Seniors**  
**Enfants et adolescents**  
**Les différents professionnels du Centre Social & Culturel dans le relais de l'information ou dans la mise en place des actions**

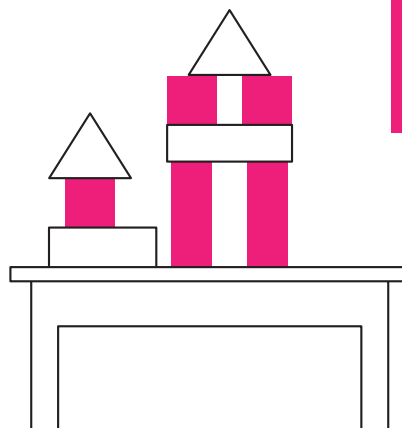
**Constats**

Il est important de tenter de maintenir ces animations de proximité car certains habitants sont en attente d'animations sociales et de relationnel.

A chaque rencontre, toujours la même volonté entre partenaires d'essayer de contribuer à améliorer le quotidien des habitants, en leur offrant une écoute, des échanges et des temps récréatifs et festifs.

**PERSPECTIVES**

Il nous paraît indispensable, malgré les baisses de financements, de continuer à mettre en place ces temps d'animation afin de créer et/ou conserver du lien social tout en contribuant à la cohésion sociale sur notre territoire d'intervention.



**ZOOM SUR**

## Les Sorties Familles

Les sorties familles portées par les centres sociaux sont soutenues financièrement par la Caisse d'Allocations Familiales, en accordant une subvention afin de financer le coût de fonctionnement.

L'accompagnement de la Caisse d'Allocations Familiales vise à renforcer les relations inter et intrafamiliales et à encourager l'autonomie des familles dans la conception et l'organisation.

Elles constituent un outil de lien social dont les objectifs sont :

- de faciliter la création de lien social en faisant se rencontrer les familles ;
- de contribuer au renforcement du lien parent-enfant ;
- de favoriser la prise de plaisir à découvrir en famille.

**Qui peut en bénéficier ?**

Les familles (enfants-parents).

**Comment s'organisent-elles ?**

Ce sont des sorties en ½ journée ou en journée, pensées et organisées par les familles fréquentant le Centre Social & Culturel Vent des îles en collaboration avec la Référente Familles et en lien avec le Projet Social.

Elles peuvent être de loisirs, culturelle ou éducative, se réaliser dans notre département ou d'autres départements en tenant compte de la distance.

La Référente Familles du Centre Social & Culturel Vent des îles vous emmène en minibus au lieu choisi. En fonction du nombre de personnes inscrites, une bénévoles fidèle et participante conduit le 2<sup>e</sup> minibus.

Lors de votre inscription, un règlement intérieur vous est également remis ainsi qu'un « petit pense-bête » notifiant le jour et le lieu de la sortie, l'heure de rendez-vous, l'heure de retour, le pique-nique et le goûter à ne pas oublier !

Elle doit également être accompagnée de votre règlement.

Votre paiement comprend le coût du transport et des entrées, en fonction des sites visités.

**Et les tarifs ?**

Ils dépendent de votre coefficient familial attribué par votre Caisse d'Allocations Familiales.

**Alors, ça vous dit de venir avec nous ?**

# Pôle Enfance

## 1 ACCUEIL DE LOISIRS (ALSH) : VACANCES SCOLAIRES & MERCREDIS

### Réalisations 2025

#### FONCTIONNEMENT

L'Accueil de Loisirs est réparti en **4 groupes** par tranche d'âge, encadrés par plusieurs Animatrices et Animateurs :

- **Les P'tites Z'Îles (2 ans ½ - 3 ans) : Jade, Nadine, Léa M. (Janvier à Août) et Annwenn (Apprentie CAP Petite Enfance depuis Septembre)**
- **Les Petits Crocos (4-5 ans) : Catherine, Latifa, Lola, Noé (Janvier à Mars), Léa M. (depuis Septembre), Liloo (Service civique depuis le 13 octobre)**
- **Les Rept'Îles (6-7 ans) : Benoit, Léa G., Lucas**
- **Les Grands des Îles (8-10 ans) : Angélique et Harmonie**

Les Animatrices et Animateurs restent un repère important pour les enfants et leurs parents.

Cette organisation adaptée permet aux enfants accueillis de prendre confiance et de s'épanouir dans leur groupe distinct avec une Équipe Professionnelle stabilisée, dans la mesure du possible.

L'ensemble de l'Équipe d'Animation est présent également sur les différents sites d'Accueil Périscolaire situés dans les quartiers de Laleu et de la Pallice. Ainsi, le lien de confiance et la proximité entre enfants, parents et professionnels ne sont pas brisés, la relation aux familles est préservée.

L'Équipe a pu trouver cette année une certaine stabilité et le Pôle Enfance s'est adapté, en fonction des situations principalement liées à des mouvements de personnel dus aux différentes formations engagées et absences liées à chacun.

En raison de la situation financière critique de l'Association cette année, il n'y pas eu de recrutement supplémentaire au cours de l'été. L'Équipe a dû se réorganiser en conséquence avec le soutien de Stagiaires BAFA. De fait, tous les enfants ont tout de même pu être accueillis dans de bonnes conditions, sans liste d'attente sur cette période.

#### Les objectifs qui ont été mis en avant cette année sont les suivants :

- Initier et contribuer à l'autonomie de l'enfant au sein d'un groupe
- Affirmer la position de co-éducateur dans l'Équipe Pédagogique
- Accompagner la démarche émancipatrice auprès de l'enfant
- Valoriser le patrimoine local à travers les animations
- Travailler avec les partenaires du territoire existants
- Être force de proposition au sein de l'Équipe
- Élargir le champ des activités proposées
- Apprendre à l'enfant le vivre ensemble



Animation danse avec Lola

## ACTIVITÉS, TEMPS FORTS ET PROJETS

### Veillée

Entre 18h30 et 21h30, une Veillée a été mise en place pour chaque groupe des 8/10 ans durant l'année ainsi qu'une veillée « passerelle » Enfance Jeunesse durant les vacances de Février.

### Animations « Passerelle »

Elles ont été difficiles à mettre en place cette année, du fait du calendrier des jeunes et de celui de l'animatrice passerelle, mais on réitérera l'année prochaine.

### Temps forts intergénérationnels

En lien avec le Projet Éducatif et Pédagogique de l'Accueil de Loisirs, ils ont été proposés tout au long de l'année, entre autres l'Opération « Tartes salées, Tartes sucrées », le Loto intergénérationnel, les Petits Déjeuners Partagés, la Soirée Contes et pyjamas, la Décoration des Sapins de nos Quartiers.

### Le Collectif Enfance Inter Centres

Il se compose essentiellement de tous les Responsables et Directeurs des Accueils de Loisirs de La Rochelle et de la CDA. Les professionnels du Collectif se répartissent sur différentes commissions : Fête de la Paix, Carnaval, Collectif Spectacle, Commission Pédagogique, Environnement.

Grâce au Collectif Enfance, nous avons pu bénéficier de 12 spectacles : 4 pour les maternels, 4 pour les 6/7 ans et 4 pour les 8/10 ans.

### Actions et temps forts transversaux, intergénérationnels et partenariaux

Plusieurs actions et temps forts ont été vécus au cours de cette année :

- Carnaval des Familles (Ville de La Rochelle) : 50 participants (Enfants et Familles) ;
- Laleuween (Fête d'Halloween) : 80 participants (Enfants et Familles) ;
- Fête de Noël à Laleu (École d'Aventure Rochelaise, Ville de La Rochelle, ALPMS, OPH CDA, Comité de Quartier) : 88 participants (Enfants, Familles, Salariés des différents pôles de Vent des Îles).

### Plan Mercredi

Cette année encore, nous remercions vivement Madame Carole ROUZEAU pour son investissement autour de l'Action « Plan Mercredi » que nous menons en collaboration depuis plusieurs années maintenant.

Grâce au soutien de la Ville de La Rochelle et à cette riche relation partenariale, nous avons pu bénéficier de différents parcours, tels qu'une sensibilisation autour du handicap sensoriel pour tous les groupes de l'Enfance (Association Clairvoyant), la découverte de l'Ultimate, l'expression corporelle. Et nous avons pu bénéficier d'un atelier et visiter la Maison des archives (6/7 ans), la Maison des écritures (8/10 ans) et le Conservatoire (6/7 ans), en centre-ville.

### Projets par les Animateur-ices

Plusieurs projets ont pu être menés au cours de l'année, initiés par les Animatrices et Animateurs de l'Équipe du Pôle Enfance :

- Le projet **autour des sens** chez les 3/5 ans, en utilisant nos différents sens dans la vie quotidienne (Association Clairvoyant) avec la découverte de la Danse, d'instruments de musique et de la musique de différents pays.
- Le **projet végétal** en transversalité (tous les groupes mélangés), mené durant l'été par Jade (Animatrice Enfance) et Lenna (Animatrice Référente Jeunesse), a vu le jour à raison de 2 fois par semaine pendant 7 semaines. L'une d'elles toujours présente avec un autre animateur.
- Le projet **Carnaval** « le monde de Demain » avec confection d'un char « Robot », par le groupe des 8/10 ans et « Titi », et d'accessoires par les autres groupes.
- Le projet « **Fête de la Paix** » pour soutenir l'association AMADA. Confection d'objets proposés à la vente.
- Le projet « **Bienvenue au quartier** », avec découverte de notre quartier et du quartier du centre-ville (rencontre inter centre avec le groupe des 8/10 ans du Centre Social & Culturel La Fabrique du Lien Social).
- Le projet **Art-Chitecture** porté par Harmonie (Animatrice Enfance 8/10 ans) commencé en novembre 2025 et qui sera finalisé en 2026 à la Corderie royale.
- Le projet des « **Boîtes Solidaires** », en novembre et décembre, porté par Angélique (Animatrice Enfance 8/10 ans) et Lenna (Animatrice Référente Jeunesse) est rejoint cette année par Léa M. (Animatrice chez les 3/5 ans). Elles ont accompagné les enfants et les jeunes à confectionner des objets et accessoires pour compléter les boîtes solidaires, afin de les distribuer aux résidents des Maisons Relais Altéa Cabestan.



## ENFANCE



Sortie au Musée Maritime de La Rochelle

## Sorties de loisirs et culturelles

Malgré une réduction des sorties extérieures onéreuses, en raison de la situation financière de l'Association, en faisant appel et en sollicitant nos partenaires locaux et en repensant des activités adaptées, de nombreuses sorties de loisirs et culturelles ont été inscrites au programme des activités de l'Accueil de Loisirs tout au long de l'année :

- Médiathèque de Laleu La Pallice, Cinéma de la Coursive, Musée d'Histoires Naturelles (visite et ateliers), Musée Maritime (visite et ateliers), Piscine de Châtaillon-Plage, Relais de La Moulinette, Marais de Tasdon (découverte et ateliers), MEN (Maison de l'Enfant et de la Nature) qui se situe rue Marius Lacroix à La Rochelle.
- Parcs de La Rochelle (Orbigny, Frank Delmas, Charruyer, Kennedy), Skate Parc de Port Neuf, City Stade des Chirons Longs.
- Parc de l'Houmeau, Parc de Périgny, Parc Jean Macé à Aytré...
- Des sorties plage, 11 sur la période des Vacances d'Été, ont également été organisées : Chef de Baie, Aytré, Châtaillon, Île de Ré.
- Des baignades surveillées par Emmanuelle et Jérémie, 3 fois par semaine, durant tout le mois de juillet soit 12 plages réparties sur les 3 groupes avec 1 jour attiré par semaine pour chaque groupe.
- 3 mini camps à Sansais, dans les Deux-Sèvres, au camping de la Garette. Les enfants ont pu découvrir le marais mouillé de diverses manières (barque, vélo, à pieds, à cheval). Les 4/5 ans ont campé une nuit, les 6/7 ans deux nuits et les 8/10 ans trois nuits.
- 1 sortie à Paris organisée par le Secours Populaire (départ 5h15, retour 23h) :
  - croisière en vedette sur la Seine, visite de différents monuments de Paris le matin ;
  - participation à différents stands (escalade, Slackline, châteaux gonflables, foot, jeux de plage...) l'après-midi ;
  - un concert avec plusieurs artistes Vita, Bigflo & Oli et Ritsa.
    - Les objectifs de cette journée étaient d'offrir une expérience de vacances inoubliable, favoriser l'inclusion sociale et la mixité, créer des souvenirs partagés, des moments de bonheur, renforcer l'accès à la culture, l'égalité des chances et célébrer les valeurs du Secours populaire français à l'occasion de leur 80<sup>e</sup> anniversaire.
- Des mini stages à partir de 4 ans et jusqu'à 10 ans avec Mika, du Stade Rochelais, ont été réalisés gracieusement durant le mois de juillet pour finir un jeudi soir avec « Été Quartier », au Parc de Laleu.
- Le « Croc news », journal conçu et écrit par Catherine, nous suit toute l'année avec différents événements du Centre Social & Culturel.
- Journée internationale autour du handicap, le 3 décembre.

## LE PÔLE ENFANCE : DÉCOUVERTE, FORMATION ET APPRENTISSAGE

Cette année, le Pôle Enfance a accueilli une vingtaine d'Animateurs Stagiaires. En parallèle, l'Équipe référente a continué à se former au quotidien : sensibilisation, prévention, initiation, animation et qualification.

## Formation Salariés titulaires

- Harmonie : Formation BPJEPS EEDD en alternance (CPA Lathus 86), jusqu'en Juin 2025, et obtention du diplôme ; formation pour l'Uc de Direction, d'avril à décembre 2025 (CPA Lathus 86)
- Angélique et Nadine : Formation BAFD en cours (FRANCAS 17)
- Noé, Lucas et Jade : Formation BAFA en cours (différents organismes)

## Formation Salariés en apprentissage

- Annwenn : Formation AEPE (Lycée Fénélon)

## Formation des Stagiaires

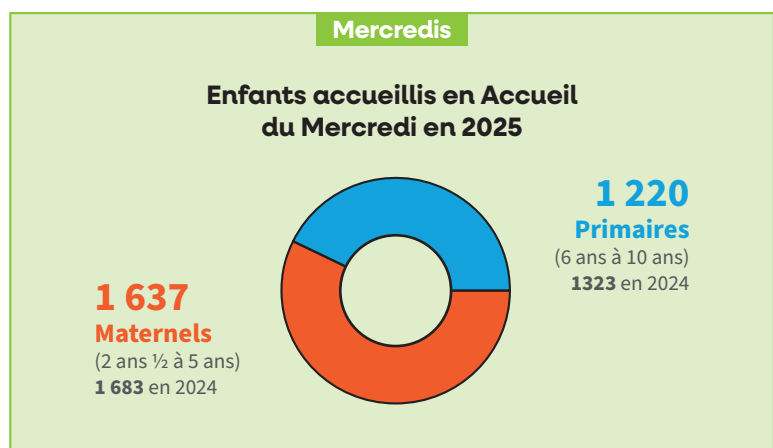
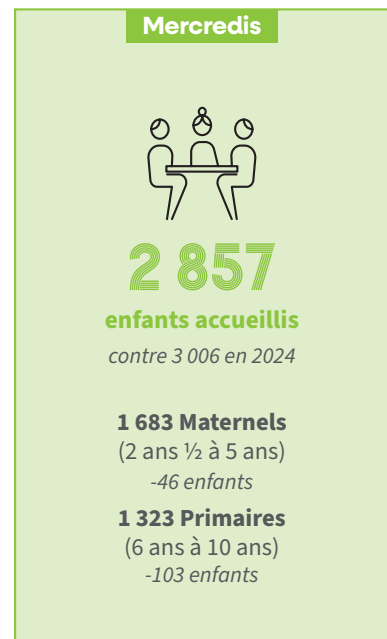
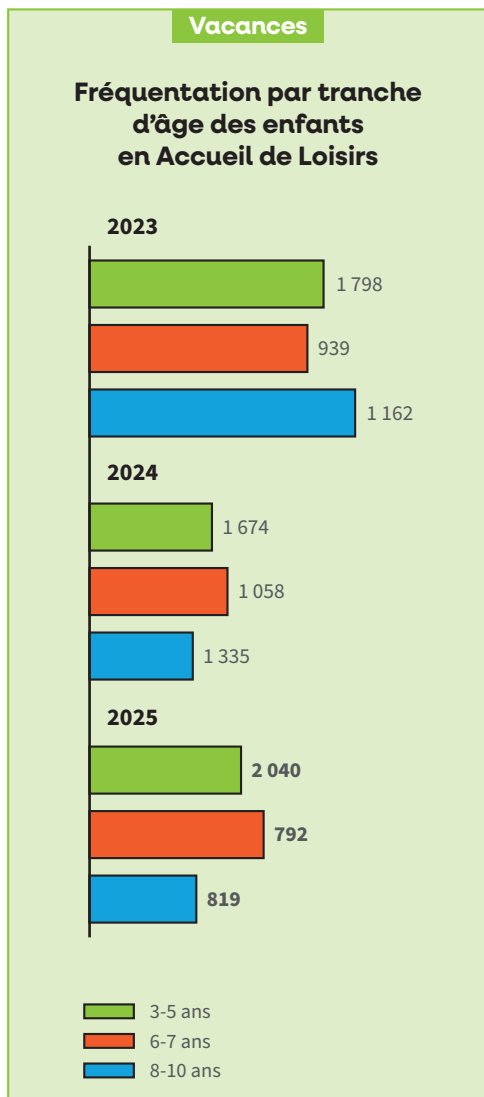
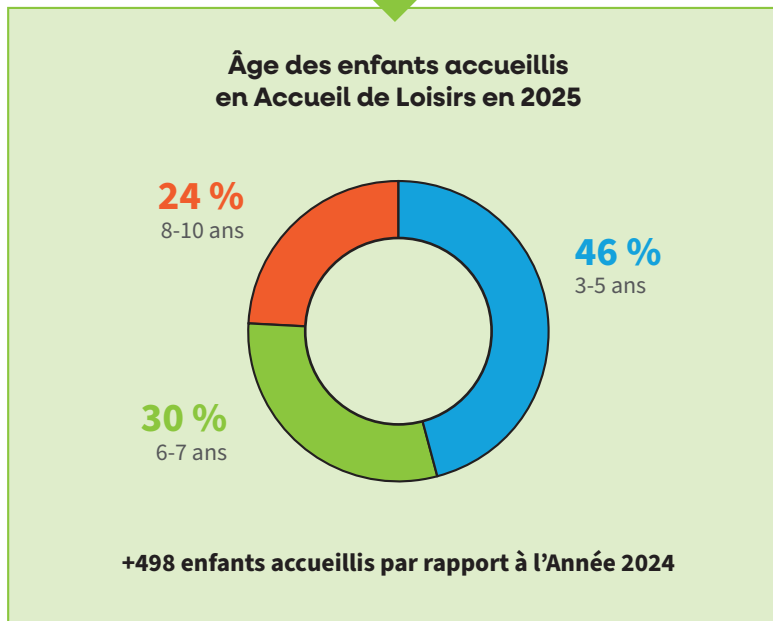
- Michel : Formation BPJEPS LTP fin novembre (FRANCAS 17)
- Sarah : Formation CPJEPS et obtention du diplôme, en décembre

Afin de combler les absences, Responsable de Pôle, Animatrices et Animateurs ont dû s'adapter tout au long de l'année afin de pouvoir accueillir au mieux tous les enfants. L'Équipe du Pôle Enfance a pu s'appuyer et compter sur le soutien de l'ensemble de l'Équipe Salariée de Vent des îles qui s'est mis à disposition, en fonction des disponibilités, quand cela était nécessaire.

De plus, comme chaque année, nous avons accueilli des jeunes et adultes sur des périodes de **stage** différentes, en fonction des formations de chacun : Élèves du Lycée Doriote de La Rochelle et du Lycée Fénélon La Rochelle, Apprenants des MFR du Département, stagiaires en formation CAP Petite Enfance, stagiaires BAFA, élèves de différents collèges (Missy, Fromentin, Beauregard, Mendès France).

Nous avons également accueilli des stagiaires provenant de France Travail et de la Mission locale.

Évaluation Quantitative



## ENFANCE



Depuis l'année dernière, la demande est moins importante. En effet, que ce soit en période de vacances scolaires ou le mercredi, les besoins des familles liés au mode de garde de leurs enfants diminuent avec, au total, 6 900 enfants accueillis pour l'année 2024 contre 6 508 en 2025. Soit une baisse de 392 enfants mais la demande reste importante chez les maternels durant les vacances scolaires et les mercredis.

### Évaluation Qualitative

Tout au long de l'année, afin d'assurer le transport des enfants vers les activités extérieures, les 2 minibus ont été régulièrement utilisés ainsi que les transports en commun Bus Yélo.

En période de vacances scolaires, nous accueillons 104 enfants au maximum, en référence au taux d'encadrement règlementaire du SDJES : 56 Maternels et 48 Primaires.

Les mercredis, notre capacité d'accueil est de 115 enfants : 59 Maternels et 56 Primaires.

En moyenne sur l'année, les mercredis nous accueillons 45 Maternels/jour et 40 Primaires/jour.

En moyenne, en période de vacances scolaires, nous accueillons :

- 31 maternels/jour ;
- 15 primaires/jour pour les 6/7 ans ;
- 10 primaires/jour pour les 8/10 ans.



### PERSPECTIVES

Pour l'année à venir, il est envisagé de maintenir et de remettre en place plusieurs actions :

- Échanges de Pratique entre Animateurs
- Passerelle Enfance & Jeunesse
- Journées & Soirées à thème
- Temps Forts en transversalité
- Sensibilisation au Handicap
- Tapis Lecture & Kamishibai
- Carnaval des Familles
- Concours culinaires
- Fête d'Halloween
- Boîtes Solidaires
- Fête de la Paix
- Fête de Noël
- Formations en interne

Ces différentes actions permettent d'échanger entre publics et professionnels, de mettre les compétences de chacun (professionnels, parents, enfants) en avant, de permettre de découvrir d'une autre façon, de créer du lien entre les adultes, les parents, les enfants et les professionnels.

Ces temps permettent aussi aux professionnels, référents et stagiaires de se retrouver et de créer une cohésion d'équipe importante pour le fonctionnement quotidien et au bénéfice des familles.

Point important à retenir : concernant l'accueil des enfants maternels, nous sommes arrivés à la capacité maximum (56 pendant les vacances scolaires et 59 les mercredis) par rapport à la capacité des locaux. Ce n'est plus aujourd'hui qu'une question d'animateurs, c'est aussi devenu une question d'espace.



Les petits indiens de l'Accueil de Loisirs

## 2 — ACCUEILS PÉRISCOLAIRES (APS)

### Réalisations 2025

Les Accueils Périscolaires Maternels et Primaires de La Pallice et de Laleu fonctionnent du Lundi au Vendredi, de 7h30 à 9h00 et de 16h30 à 18h30.

L'APS La Pallice se situe au 255 Avenue Denfert Rochereau (Centre Social & Culturel Vent des Îles) et l'APS de Laleu se répartit sur 3 sites, 8 Rue Foran, 19 Rue de la Muse et également au 57 Rue Amiral Duperré depuis Novembre 2024.



4

espaces d'Accueil Périscolaire à Laleu et La Pallice



7 249

enfants accueillis le matin au total sur l'année

4 419 à Laleu  
2 830 à La Pallice



14 774

enfants accueillis le soir au total sur l'année

8 597 à Laleu  
6 177 à La Pallice

### Évaluation Quantitative

En 2025, nous avons accueilli 22 023 enfants sur les deux sites matin et soir contre 15 196 en 2024, soit 6 817 enfants supplémentaires. Nous pouvons constater que la demande en périscolaire, que ce soit en maternel ou en primaire, est plus importante sur le site de Laleu.

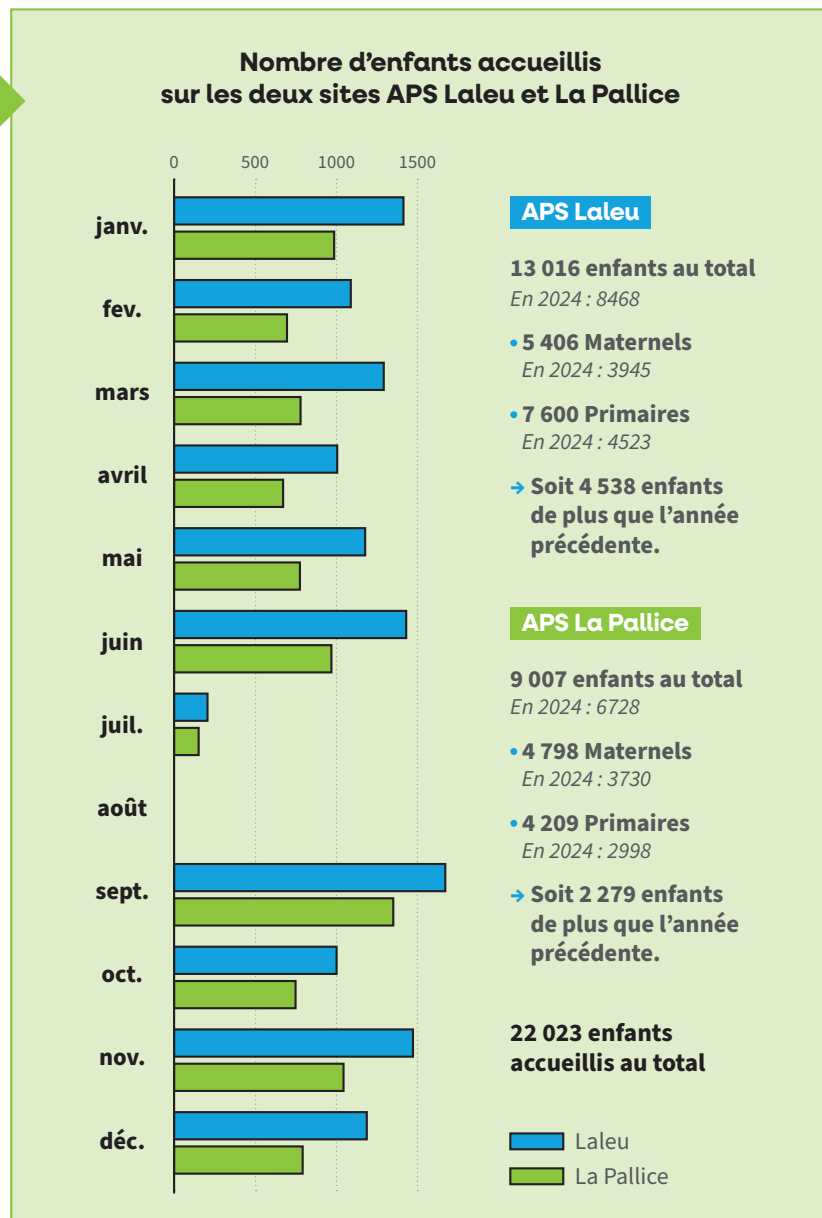
Avec l'Équipe du Pôle Enfance et les locaux dédiés à l'Accueil Périscolaire, nos capacités d'accueil sont les suivantes le matin :

- APS site de La Pallice : 42 enfants Maternels et Primaires (3 animateurs) ;
- APS site de Laleu : 54 enfants Maternels et Primaires (3 animateurs) dont une capacité du local maternel de 20 places.

Avec l'Équipe du Pôle Enfance et les locaux dédiés à l'Accueil Périscolaire, nos capacités d'accueil sont les suivantes le soir :

- APS site de La Pallice : 42 Maternels (3 animateurs) et 36 Primaires (2 animateurs) ;
- APS site de Laleu : 36 Maternels (3 animateurs) et deux locaux (1 animateur pour 14 avec 20 places disponibles rue Foran et 2 animateurs avec 22 places rue Amiral Duperré) et 54 Primaires (3 animateurs).

Tous sites confondus, notre capacité d'accueil est de 98 enfants le matin et 168 enfants le soir.



## ENFANCE



Direction l'école pour les Enfants de La Pallice



Animation peinture avec Latifa

## Moyens Mobilisés

**L'ensemble de l'Équipe  
Salarisée du Pôle Enfance :**  
**Responsable de Pôle**  
**2 Animateurs Référents  
APS**  
**13 Animatrices et  
Animateurs**



**L'activité des APS mobilise  
11 animateurs pour 168 enfants  
par jour sur les 2 sites.**

**La Pallice → 5 animateurs  
→ 78 enfants**

**Laleu → 6 Animateurs  
→ 90 enfants**

## Évaluation Qualitative

Au cours de l'année, nous avons continué à appliquer le Plan Vigipirate, non sans mal parfois (locaux & personnel). Il a fallu faire preuve de réactivité, de cohésion et d'adaptation face aux différentes mesures à prendre et aux consignes à appliquer.

En l'absence de salariés, pour formation et parfois lors d'arrêts maladie (moindre), l'Équipe du Pôle Enfance a pu compter sur les Saliés de Vent des Îles pour permettre l'accueil dans de bonnes conditions des enfants et des familles en s'efforçant de répondre au mieux aux besoins de chacun.

L'Équipe a pu se stabiliser avec le soutien financier de la Ville de La Rochelle avec laquelle nous entretenons des relations privilégiées et travaillons régulièrement, afin d'évaluer au mieux les besoins des familles.

## Constats

L'Équipe a su en permanence s'adapter aux différents changements de situation et modifications de fonctionnement annoncés ou imprévus.

Le travail partenarial avec les écoles du territoire s'est poursuivi afin de faciliter au mieux l'accompagnement de l'enfant et des familles.

Depuis plusieurs années, nous alertons sur le fait que **les quartiers s'agrandissent** avec de nouvelles constructions qui voient le jour ici et là.

À l'heure d'aujourd'hui, nous répondons à toutes les demandes des familles avec une adaptation de l'équipe lorsque les chiffres dépassent les capacités d'accueil (situations pouvant être inconfortables et récurrentes).

## ZOOM SUR

## Journée internationale des personnes en situation de handicap

La date du **3 décembre** est célébrée chaque année depuis 1992, à travers le monde, durant la semaine de l'inclusion qui se déroule du 1<sup>er</sup> au 5 décembre.

Cette journée permet de rappeler avec force l'importance de l'inclusion, de l'accessibilité et de l'égalité pour les personnes en situation de handicap.

Elle permet d'encourager la sensibilisation aux problèmes du handicap, de promouvoir la compréhension des questions de handicap et de mobiliser le soutien pour la dignité, le droit et le bien-être des personnes en situation de handicap.

Le handicap est une difficulté qu'une personne peut rencontrer dans sa vie quotidienne si son environnement n'est pas adapté. C'est pourquoi, il est important d'en parler pour comprendre et créer une société plus inclusive où chacun et chacune, quelles que soient ses particularités ou ses capacités, peuvent vivre, travailler, jouer ou apprendre sans être en difficulté.



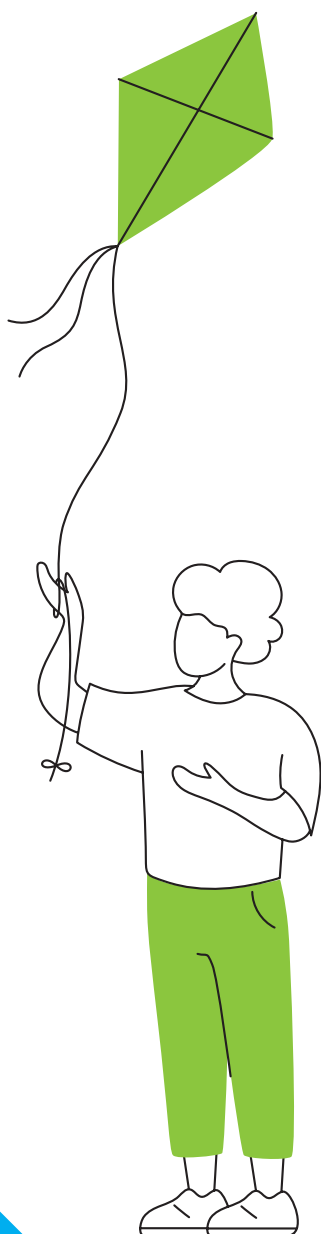
Cette journée a été portée par le groupe inclusion de la CTG de la CDA. L'idée a été de co-organiser une journée autour du sport adapté, du handisport et des loisirs adaptés. Un groupe de 8 enfants, âgés de 8 à 10 ans, ont passé une journée de 10h à 16h au complexe sportif de Saint-Rogatien avec Angélique, leur animatrice. Ils ont pu profiter de démonstrations de parasport et de sport adapté et découvrir le sport et les jeux sportifs d'une autre manière.

En parallèle, les animateurs qui n'ont pu participer à ce temps fort ont mis en place des ateliers au Centre Social & Culturel Vent des Îles afin de sensibiliser les enfants au handicap. Les ateliers qui ont été mis en place sont les suivants : un loto sensoriel, un Devine ton mot avec un casque antibruit, un parcours à l'aveugle, un foot silencieux, des devinettes sensorielles, des jeux de société et un Kim odeur.

**Ces différents ateliers ont permis aux enfants de prendre conscience des difficultés vécues par des personnes en situation de handicap. Ils ont pu découvrir la particularité de se servir essentiellement des autres sens (l'ouïe, le toucher).**



# Pôle Jeunesse Prévention



## 1 ANIMATIONS DE LOISIRS : MERCREDIS & VACANCES SCOLAIRES

### Réalisations 2025

L'Année 2025 a commencé avec l'arrivée de notre **nouvelle Animatrice Jeunesse**. La stabilité du poste a permis une ouverture permanente, favorisant la fréquentation du Local Ouest par les adolescents.

En septembre, nous avons accueilli Yoni pour un apprentissage allant de début septembre 2025 à fin octobre 2026. En formation pour un BEPJEPS MAPS (Multi-Activités Physiques ou Sportives pour tous), il propose aux jeunes des activités sportives en lien avec sa formation.

Dans la continuité des années précédentes, la conception du Programme d'Activités s'est faite **en collaboration** avec les Jeunes du Local, en s'appuyant sur le Projet Pédagogique et en lien avec les membres de la Commission Jeunesse Prévention constituée d'Habitants et d'Administrateurs.

L'Animatrice Jeunesse Prévention a été accompagnée dans ses missions quotidiennes par la Responsable du Pôle Enfance et la Référente Pédagogique de Vent des Îles. Cet accompagnement a été principalement axé sur les démarches et procédures administratives mais aussi l'animation des activités proposées aux jeunes.

#### Ouverture du Local Ouest

- **lundi à vendredi :**  
**16h-19h en période scolaire**
- **mercredi : 13h30-19h**
- **un samedi par mois :**  
**13h30-18h30** depuis novembre (ou en veillée, selon les besoins et envies des adolescents)

Durant toute l'année mais uniquement en période scolaire, les Jeunes ont pu bénéficier du **Dispositif CLAS** (Contrat Local d'Accompagnement Scolaire), une action soutenue par la CAF de Charente-Maritime et l'Agglomération de La Rochelle, qui permet un soutien et une aide méthodologique liés à la scolarité. Le CLAS a fonctionné le mardi et le jeudi, de 16h30 à 18h30.

Un **tableau des tâches**, initiative portée par les Jeunes du Local, a été mis en place afin de se responsabiliser sur les gestes de la vie quotidienne. Ce tableau a permis une autonomie complète sur ces gestes. Ce support pédagogique a favorisé le savoir-vivre et la cohésion du groupe, permettant une atmosphère d'entraide et de bienveillance.

Durant le mois de mars, nous avons accueilli **Marine en stage d'immersion en lien avec France Travail**. Anciennement dans l'éducation, ce stage lui a permis de découvrir le milieu de l'animation et le public adolescent à travers la vie quotidienne de l'Espace Jeunes.

Ensuite, durant une semaine en mai, nous avons accueilli Katia en reconversion professionnelle. Cette période lui a permis d'observer et d'échanger avec l'Animatrice Jeunesse sur l'implication et la gestion du poste dans sa globalité.

Pour finir, nous avons accueilli Pauline durant une semaine au mois de septembre. Elle a effectué un stage d'immersion professionnelle avec France Travail. Anciennement dans la communication, la découverte de l'animation et l'approche du public a pu répondre à ses questionnements sur sa future orientation professionnelle.

### Évaluation Quantitative

- 35 Jeunes & Jeunes Adultes différents accueillis au Local, dont 15 Filles et 20 Garçons (47 en 2024)
- 7 Animations proposées en partenariat avec les autres centres sociaux rochelais
- 8 animations de soirée à thème dont 10 veillées jusqu'à 22h
- 3 Jeunes participants lors de l'Évaluation Intermédiaire du Projet Social de l'Association
- 4 Actions d'Autofinancement mises en place par les Jeunes : Entretien ou Nettoyage de Voiture, Vente de Pâtisseries, Vide Dressing, Vente d'Objets...
- 15 Animations de Quartiers en partenariat avec la Ville de La Rochelle et en collaboration avec l'Agent de Développement Municipal, avec le soutien et la participation de la Référente Familles de Vent des Îles
- 4 Commissions Jeunesse Prévention regroupant Professionnels, Administrateurs, Habitants et Jeunes
- 14 activités intergénérationnelles avec l'Enfance et les Seniors : sorties, projets, veillées...



### Évaluation Qualitative

Un noyau régulier de jeunes s'est formé en début d'été, constituant ainsi une base solide pour soutenir la dynamique du Local Ouest et proposer de nouveaux projets, variés et adaptés.

Les nouveaux jeunes se sont bien intégrés au sein de la vie quotidienne du Local, au fur et à mesure. Ils font preuve d'initiative et d'implication à travers la proposition d'activités mais aussi dans le cadre de temps dédiés aux projets et prises de décisions.

La grande majorité des Jeunes et Jeunes Adultes accueillis au sein du Local sont **résidents des quartiers de La Pallice et de Laleu**. Cela reste compliqué de capter les jeunes des quartiers de La Rossignollette et de Chef de Baie car les moyens existants, en ressources humaines et matériels, sont contraints ; des éléments qui ne facilitent pas notre démarche territoriale.

Certains quartiers restent très éloignés de l'Espace Jeunes, situé dans le quartier de La Pallice, et l'accessibilité peut apparaître comme un frein malgré les solutions de transports publics existantes sur le territoire.

Au cours de l'année, après des temps d'échanges et de réflexion, les jeunes ont décidé de **se réapproprier le Local**. Avec le soutien de Thierry, Agent de Maintenance, et accompagnés par leur Animatrice, les murs ont été lessivés, les trous rebouchés et la peinture renouvelée pour un Local qui leur ressemble aujourd'hui. Un coin détente a été aménagé à leurs goûts, afin qu'ils s'approprient leur Local.

### Moyens Mobilisés

**Animatrice Jeunesse  
Prévention**

**Intervenants Extérieurs  
Socio-Éducatifs**

**Animatrice Enfance  
Référente Passerelle**

**Apprenti BPJEPS MAPS  
(>09/2025)**

**Partenaires Socio-  
professionnels du Territoire  
Référente Familles pour  
les animations de quartiers**

**Référent Seniors pour les  
activités intergénérationnelles**

**Agent de Développement  
de la Mairie de Proximité**

### Constats

Le Local Ouest est un lieu identifié mais également un véritable lieu de ressource, d'écoute et de confiance pour les Jeunes et Jeunes Adultes de nos quartiers qui le fréquentent au quotidien.

Tous les projets et activités proposés continuent de susciter leur intérêt et leur implication, au-delà d'être de simples consommateurs d'un programme d'activités adapté et attrayant, ils sont aujourd'hui devenus acteurs de leurs loisirs.

À travers son Projet Éducatif et Pédagogique, le Local Ouest se positionne comme **un trait d'union entre environnement quotidien des Jeunes et les institutions qui les entourent**, celles qui notamment contribuent à leur épanouissement, leur éducation, leur prévention et leur insertion.

## JEUNESSE



## PERSPECTIVES

- Écouter et répondre du mieux possible aux demandes, envies et besoins du public Jeunes et Jeunes Adultes dans la réalisation de projets et activités individuels et collectifs.
- Mettre en place des programmes d'activités pendant les vacances scolaires en collaboration avec les jeunes afin de susciter l'envie, l'implication et ainsi répondre au mieux à leurs besoins et leurs attentes.
- Continuer à favoriser des actions intergénérationnelles au sein du Centre Social & Culturel.
- Maintenir et développer les actions inter centres et à l'extérieur des quartiers du territoire afin de favoriser l'échange, la rencontre et la découverte d'un nouvel environnement mais également de nouvelles connaissances.

Les animations dites « hors les murs » en partenariat avec l'Agent de Développement de la Mairie de Proximité de la Ville de La Rochelle sont à maintenir. C'est une réponse faite aux habitants qui sont en attente de temps de loisirs proches de leur habitat, avec un besoin d'animations sociales à but non lucratif.

Dans le cadre du Collectif Jeunesse, plusieurs projets inter structures ont vu le jour et des perspectives pour l'année à venir sont également programmées.

Les échanges avec les collègues des autres structures sont enrichissants et permettent de proposer des activités avec une cohérence territoriale.

## 2

## PRÉVENTION, SOLIDARITÉ &amp; LIEN SOCIAL

## Réalizations 2025

Suite à l'arrivée récente de l'Animatrice Jeunesse Prévention et de nouveaux Jeunes inscrits au Local, dans un esprit de cohésion et de changement, **la rénovation et l'agencement** des espaces ont été discutés et réfléchis ensemble afin de prendre en compte les idées des uns et des autres. Des plus jeunes aux plus âgés du groupe, tous se sont mis d'accord pour choisir, puis participer. Dans l'entraide et solidaires, ils bénéficient aujourd'hui d'un Local devenu celui de tous, réfléchi par eux et pour eux. Des ajustements ont eu lieu en cours d'année afin de s'adapter aux envies et besoins des jeunes présents quotidiennement.

Depuis que le Local est labellisé « **Promeneur du Net** » par la Caisse d'Allocations Familiales de Charente-Maritime, plusieurs actions de sensibilisation sur l'utilisation des réseaux sociaux et l'usage des téléphones portables, en lien avec l'Action « Promeneurs du Net » et en partenariat avec la Caisse d'Allocations Familiales de Charente-Maritime, ont été proposées aux Jeunes et Jeunes

Adultes du Local. Une approche préventive adaptée aux pratiques des publics Jeunes et Jeunes Adultes de nos quartiers.

Dans le cadre de notre dynamique territoriale et afin de préserver le lien social au plus près des habitants de nos quartiers, de nombreux temps de présence informels ont été mis en place dans les quartiers de Laleu et de La Pallice, dans le cadre d'une démarche préventive et de lien social liée au Projet du Contrat de Ville « Pieds d'Immeubles & Portes à Portes ».

Au cours de l'année, l'Animatrice Jeunesse Prévention a maintenu une action devenue pérenne dans le cadre de ses missions, de novembre à décembre, durant les temps du CLAS. Le Projet « **Les Boîtes Solidaires** » a été mis en place depuis la fin d'année 2024, au bénéfice des résidents des Maisons Relais du quartier de La Pallice : Louise Magnan et Rue d'Alger. Un Projet Solidaire impliquant les Jeunes, les enfants en école primaire du dispositif mais également la participation du Pôle Enfance ainsi

que les Seniors, en partenariat avec l'Association Altéa Cabestan. Cette action sociale permet la mobilisation et l'implication de tous, et est devenue un engagement pour les années à venir.

L'ouverture du Local en période scolaire, à des horaires décalés, a été maintenue malgré les difficultés à répondre à l'ensemble des sollicitations du public fidèle au Local. En semaine, les lundi, mardi, jeudi et vendredi, le Local a fermé ses portes à 19h. Ces temps de fin de journée sont principalement consacrés à des échanges entre Jeunes et Jeunes Adultes et l'Animatrice Jeunesse Prévention. C'est une veille sociale qui permet à chacun de pouvoir passer du temps dans un espace adapté, dans une relation de proximité et de confiance partagée. Les mardis et jeudis sont consacrés au dispositif CLAS, regroupant CM2 et collégiens sur un temps de partage, d'accompagnement à la scolarité et d'un projet et/ou d'une thématique menée.

## Évaluation Quantitative

- Rénovation, réagencement et achat de matériel du Local Jeunes
- Rencontres Réseau « Promeneurs du Net »
- Ouverture du Local un samedi par mois
- Projet Partenarial « Boîtes Solidaires »
- Commissions Jeunesse Prévention
- Animations Intergénérationnelles
- Animations de Quartiers
- Repas partagés



# 15

nombre de repas  
partagés

# 16

nombre  
d'animations  
de quartiers

## Évaluation Qualitative

Au-delà de son rôle d'animation et de sa proposition de temps de loisirs, le Local Ouest tente de répondre aux différents besoins identifiés auprès des publics ciblés de nos quartiers.

La diversité des actions proposées et les orientations prises espèrent répondre du mieux possible aux attentes et questionnements du public.

La diversité des espaces urbains, les différents modes d'habitat, la mixité socioculturelle de nos quartiers sont pris en compte et permettent de conjuguer le lien social à plusieurs niveaux auprès des Jeunes et Jeunes Adultes que nous rencontrons, qui s'en font également le relais entre eux avec respect et solidarité.

La fréquentation en hausse du Local est un élément de réponse et de satisfaction à prendre en compte malgré la nécessité d'une présence en binôme de professionnels Animateur/Éducateur en continu.

## Constats

Pour mener à bien l'ensemble de ces actions, il est nécessaire de pouvoir s'appuyer sur une équipe professionnelle à la **double compétence : Animation & Prévention**.

Le recrutement d'un Moniteur Éducateur et/ou Éducateur Spécialisé est une nécessité qui aujourd'hui, sans financements suffisants, fragilise l'ensemble de notre action et l'accompagnement socio-éducatif des Jeunes et Jeunes Adultes de nos quartiers. Une deuxième personne, à mi-temps, avec cette spécificité permettrait d'accompagner au mieux les jeunes de nos quartiers, ainsi que dans la vie quotidienne du Local Ouest. La **fréquentation a augmenté**, due à la stabilité du poste de l'animatrice. Une personne constante à ses côtés favorisera la régularité des jeunes.

## Moyens Mobilisés

Animatrice Jeunesse  
Prévention  
Apprenti BPJEPS MAPS  
Jeunes & Jeunes Adultes  
Matériel Pédagogique  
Partenaires Sociaux  
Mini Bus



## PERSPECTIVES

- Entretien un lien régulier avec les Établissements Scolaires fréquentés par les Jeunes et Jeunes Adultes du territoire afin de co-construire des animations de prévention ou s'associer à l'existant.
- Renforcer et maintenir le partenariat avec les différents acteurs sociaux, culturels, socioprofessionnels, médico-sociaux afin d'agir collectivement en faveur de la jeunesse de nos quartiers.
- Développer de nouveaux axes de coopération en associant les différents acteurs socioprofessionnels, médico-sociaux et associations spécialisées.
- Rendre les Jeunes et Jeunes Adultes acteurs de leur citoyenneté à travers des projets inscrits dans la durée : Temps de parole « Libérez-vous, parlez-en ! », Commissions Jeunesse Prévention, Création de programmes d'activité, Soirée à thème Échange/Débat...
- Formalisation de temps pour accompagner les Jeunes Adultes dans leurs démarches socioprofessionnelles en partenariat avec la Mission Locale (permanences).



Séjour Jeunes en Dordogne

## JEUNESSE

## 3 — ANIMATIONS PASSERELLE

## Réalisations 2025

Action portée par l'Animatrice Jeunesse Prévention et l'Animatrice Enfance Référente Passerelle.

En période scolaire, une animation « passerelle » mensuelle est proposée aux plus âgés de l'Accueil de Loisirs et aux jeunes du Local. Pendant les vacances scolaires, le rythme est d'une action « passerelle » par semaine.

## Moyens Mobilisés

Animatrice Jeunesse  
Prévention

Animatrice Enfance  
Référente

Salles de l'Accueil  
de Loisirs

Matériel Pédagogique

Partenaires Sociaux

Local Ouest

Mini Bus

## Évaluation Quantitative

- 4 temps d'animation « passerelle » proposés durant l'année 2025
- 1 sortie proposée à Chef de Baie pour les enfants de l'Accueil de Loisirs et les jeunes du Local
- 1 goûter partagé autonome entre les enfants de l'Accueil de Loisirs et les jeunes du Local
- 1 animation sur le fonctionnement d'un Espaces Jeunes entre les enfants et les jeunes

## Évaluation Qualitative

De nombreux enfants de l'Accueil de Loisirs ayant participé aux activités « passerelle » ont rejoint l'Espace Jeunes à leurs 12 ans.

L'Action « Passerelle » est réfléchiée et organisée régulièrement entre l'Animatrice Enfance Référente et l'Animatrice Jeunesse Prévention lors de temps de réunion mensuels. En parallèle, des bilans intermédiaires sont établis afin de réajuster le contenu proposé, selon les besoins et attentes des enfants et des jeunes.

## Constats

Depuis la mise en place de cette action, parents, jeunes et enfants témoignent au quotidien de sa pertinence. C'est une réponse adaptée qui permet aux enfants les plus âgés de l'Accueil de Loisirs de franchir la porte de l'Espace Jeunes, sans appréhension ni crainte.

Les parents sont rassurés, les enfants encadrés deviennent des jeunes accompagnés et l'Équipe travaille ensemble pour le bien-être de tous.



## PERSPECTIVES

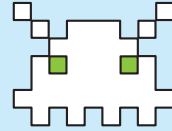
- Développer davantage de temps d'animation « passerelle » et informer les parents de son existence et de sa pertinence.
- Dynamiser et valoriser la cohésion du groupe à travers un projet commun.
- Élargir ces temps de rencontre peu nombreux afin de faciliter au mieux la transition vers l'Espace Jeunes.



Projet Jedi Track, Manon et Sébastien (à gauche) et le groupe prêt à s'envoler pour la Belgique (à droite)

## ZOOM SUR

## « Jedi Track », un Projet en Partenariat avec ERASMUS et l'Association LAB



Le projet Jedi Track est un projet éducatif et participatif mené sur une durée d'un an et demi dans le cadre d'un partenariat ERASMUS+.

Il a été porté par deux parents engagés, Manon et Sébastien, fondateurs de l'association LAB spécialisée dans la **création de contenus pédagogiques innovants**, en collaboration avec l'Animatrice Jeunesse du Centre Social & Culturel Vent des Îles. Le projet s'est adressé à un public d'adolescents âgés de 11 à 14 ans, avec pour objectifs principaux de développer leurs compétences numériques, leur esprit critique, leur créativité ainsi que leur citoyenneté européenne, tout en favorisant le lien social et l'implication des familles.

La première phase du projet a été consacrée à l'**initiation au codage**, à la fois à travers l'utilisation du logiciel Scratch et par des ateliers physiques et ludiques permettant de comprendre les bases de la programmation de manière concrète. Ces apprentissages ont rapidement trouvé une application pratique avec la création de jeux vidéo, imaginés et développés par les jeunes eux-mêmes, favorisant la coopération, la logique et la persévérance.

Dans un second temps, les participants ont découvert l'atelier de l'association LAB, ainsi que les **outils de fabrication numérique**. Cette immersion a permis une initiation à la découpe laser et à la modélisation de mini bornes d'arcade, mêlant les compétences techniques et créatives. Le projet s'est également ouvert à une dimension conviviale et intergénérationnelle avec l'organisation d'une soirée jeux de société, ouverte à l'ensemble des adhérents du Centre Social & Culturel et autour d'un repas partagé, renforçant les liens entre jeunes, familles et seniors.

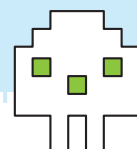
Une autre étape marquante du projet a été la sortie de **cartographies participatives** dans les quartiers de Laleu et de La Pallice. Le matin, les jeunes et les adhérents volontaires ont parcouru les quartiers afin

de repérer les aménagements urbains non adaptés (trottoirs, routes, feux de signalisation, accessibilité), avant de partager un repas collectif. L'après-midi s'est poursuivi par des jeux de société, dans un esprit de détente et d'échange. Les données recueillies ont ensuite été reportées sur un logiciel, permettant aux jeunes de comprendre la création d'un logiciel ainsi que les enjeux de l'accessibilité et de la citoyenneté active.

Le projet s'est poursuivi avec la **création et la customisation d'une borne d'arcade** destinée au Local Ouest, véritable support fédérateur et valorisant pour les participants. Une veillée gaming a ensuite été organisée, invitant les parents à participer à un tournoi opposant adultes et jeunes, favorisant le dialogue intergénérationnel et changeant le regard porté sur les pratiques numériques. Les adolescents ont également été initiés à la programmation de capteurs thermiques et sonores, élargissant leurs compétences technologiques et leur compréhension des objets connectés.

La finalisation du projet s'est concrétisée par un **voyage en Belgique**, réunissant huit jeunes fortement impliqués dans Jedi Track. Ce séjour a permis une ouverture culturelle et européenne à travers la visite du Musée du cacao et du chocolat, du Musée de la bande dessinée, du Parlement Européen, ainsi qu'un atelier à la Sciensothèque, partenaire du projet, renforçant la dimension ERASMUS+ et la découverte d'autres pratiques éducatives.

La clôture du projet a eu lieu lors de Vent de Fête, événement annuel du Centre Social & Culturel ouvert à tous les adhérents pour marquer la fin de l'été. À cette occasion, une exposition retraçant l'ensemble des ateliers et réalisations du projet a été présentée. Un discours de remerciement, suivi d'une remise de diplômes et de cadeaux effectuée par les porteurs du projet, est venu valoriser le travail, l'engagement et les compétences acquises par les jeunes tout au long de cette aventure collective et européenne.



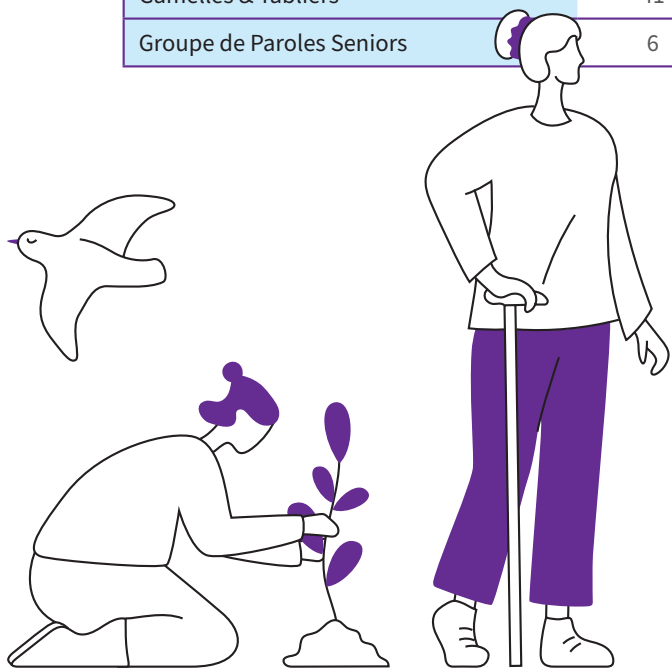
# Pôle Adultes Seniors & Accompagnement Social

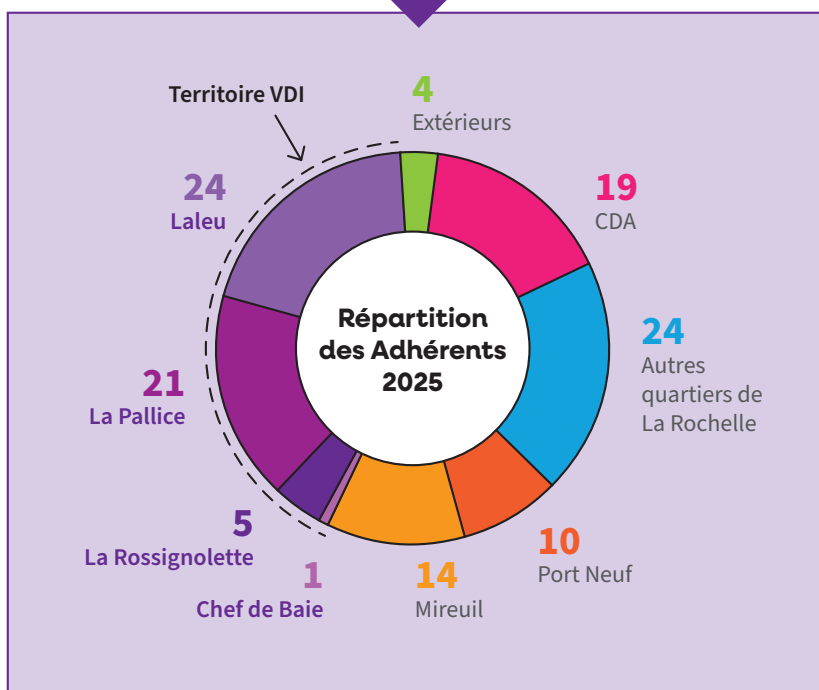
## 1 — ACTIVITÉS DE LOISIRS ADULTES SENIORS

### Réalisations 2025 & Évaluation quantitative

RÉALISATIONS 2025	Nombre d'inscrits
Art Effet Mer	6
Art Thérapie	6
Coup de Crayon	3
Entr'Âinés	6
Équilibre Seniors	12
Gamelles & Tabliers	41
Groupe de Paroles Seniors	6

RÉALISATIONS 2025	Nombre d'inscrits
Histoire de Balade	13
Informatique	9
Jadaptonsport	10
Soirée Jeux	11
Les Cousettes	4
Les Voix du Large	7
Marche Nordique	10
Mosaïque	9
Mouettes & Seniors	47
Petits Pas sur le Sable	16
Percu' Danse	11
Un Samedi par Mois Un Samedi pour Moi	6
Soirée Jeux de Société	7
Souvenons-Nous	24
Toque Cheffe	4
Zen'Attitude	21





### Évaluation Qualitative

Participation des habitants du territoire (Laleu, La Pallice, Chef de Baie, La Rossignollette) à **41,8 %**. **Soit 51 habitants** sur 122 adhérents et une baisse de 10 % sur 1 an.

Mobilisation soutenue des habitants du quartier dans l'animation bénévole d'ateliers en fonction de leurs envies, savoir-faire et compétences.

Intervention de professionnels diplômés pour l'animation d'ateliers spécifiques.

Large choix d'activités sur la semaine avec des créneaux horaires adaptés pour tous.

Locaux et matériel adaptés permettant la mise en place de nombreux ateliers différents.

Peu de disponibilités pour le développement de nouvelles actions avec un planning restreint pour les activités Adultes Seniors.

Partenariat actif avec les associations du territoire.

Échange et partage de savoirs entre les pratiquants.

### Constat

L'année 2025, riche en propositions d'atelier pour les publics Adultes Seniors, a permis de satisfaire le plus grand nombre. Malgré une légère baisse du nombre d'adhérents, cela ne remet aucunement en cause les ateliers et leur fonctionnement.

De nouvelles idées et de nouvelles envies ont émergé tout au long de l'année avec un accompagnement de ces envies dans leur réflexion, leur élaboration et leur mise en place.

Des ateliers sont complets et nous devons étudier la faisabilité pour ajouter des créneaux afin de satisfaire la demande qui ne cesse de croître (Atelier Mémoire, Jadaptonsport...).

La **bienveillance, l'écoute et la réactivité** permettent d'avoir un bon équilibre entre l'Animateur Référent et les intervenants extérieurs ainsi que les bénévoles qui animent des ateliers.

**Moyens Mobilisés**

- 3 Salariés en 2025
- 8 Intervenants Extérieurs
- 9 Bénévoles Animateurs



### PERSPECTIVES

- Maintenir les activités existantes tout en continuant à optimiser nos moyens humains, en développant et valorisant des compétences internes de l'Équipe Salariée et des Habitants Bénévoles.
- Freiner et réduire dans la mesure du possible le coût financier des Ateliers Adultes Seniors.
- Encourager et soutenir l'implication des bénévoles dans l'animation d'atelier à travers le partage de savoir-faire.
- Étudier la faisabilité du développement de séances supplémentaires pour les activités Adultes Seniors dont la demande est plus forte que le nombre de places (Marche Nordique, Atelier Mémoire...).

## ADULTES

## 2 — DÉCEMBRE EN FÊTE

**Réalisations 2025  
& Évaluation Quantitative**

- Une **Soirée Karaoqué**  
34 participants
- Une **Fête de Noël Intergénérationnelle**  
dans le Parc de Laleu  
+ de 150 participants
- **Distribution de Chocolat Chaud**  
devant les écoles de notre territoire  
+ de 300 enfants
- Un **Repas Festif** autour de Noël  
31 participants
- Une **Soirée Raclette**  
24 participants
- Une sortie à Nantes  
pour un **Marché de Noël**  
13 habitants
- Sortie à la **Foire de Noël**  
de Maillezais  
12 habitants
- Sortie **Marché de Noël** de  
La Rochelle et **Décoration** de la Ville  
8 habitants

**Évaluation Qualitative**

- Convivialité et participation active
- Enthousiasme des participants
- Mixité des publics
- Implication des habitants
- Dimension sociale enrichissante
- Dynamique festive autour des fêtes  
de fin d'année

**Moyens Mobilisés**

15 Salariés

+ de 500  
participants**Constat**

Le public Adultes Seniors a répondu présent à l'ensemble des actions proposées et mises en place autour des fêtes de fin d'année par le Centre Social & Culturel Vent des Îles.

Diversité des actions proposées avec habitants.

Répartition sur tout le mois de Décembre, ce qui permet d'avoir chaque semaine des activités pour les habitants autour des fêtes.

Partenariat riche et constructif pour donner vie au Territoire.

Malgré une baisse de nostalgie autour des fêtes de fin d'année et de ce qu'elles apportent, les seniors ont répondu présent pour l'ensemble de nos actions.



8

temps forts festifs  
pour les fêtes de fin d'année

**PERSPECTIVES**

- Renouveler le projet Décembre en Fête.
- Enrichir la programmation avec des envies d'habitants.
- Développer un marché de Noël qui associe différents événements (Bourse aux jouets, Gratiféria de Vêtements et marché de Noël pour promouvoir les ateliers créatifs).



Sortie Sénior au Marché de Noël de Nantes



En cuisine pour la Table d'Hôtes



Atelier Les Cousettes avec Annick



### 3 — CULTURE & VOUS

#### Réalisations 2025

- 3 Sorties au Cinéma
- Fête de la Musique
- St Patrick
- 4 Sorties (Balade sur la Charente, Les Machines de l'Île à Nantes, Foire de Noël de Maillezais et Marché de Noël de Nantes)

#### Évaluation Quantitative

- 41 personnes différentes inscrites
- 1 Salarié du Centre Social & Culturel Vent des Îles

#### Évaluation Qualitative

Satisfaction de l'ensemble des participants.

Convivialité entre les participants.

Participation active du public.

Les Sorties Culturelles (Bowling, Cinéma, Spectacle) sont toujours plébiscitées car en groupe.

#### Constat

Les activités culturelles sont appréciées des habitants car très peu s'autorisent à sortir seul(e).

Le fait de **sortir en groupe** offre des possibilités aux adhérents de sortir et de profiter de la programmation culturelle effectuée par l'Animateur Référent Adultes Seniors.

La Culture est un univers auquel beaucoup n'ont pas accès pour des **raisons financières** parfois ou pour des **raisons pratiques** (mobilité).

La Ville de La Rochelle compte de nombreux lieux culturels mais pour pouvoir profiter de grands spectacles il faut impérativement se déplacer en dehors du département.



9

temps forts culturels

#### Moyens Mobilisés

**1 Salarié du Centre Social & Culturel**

**2 Bénévoles**

**2 Minibus**

**Bus de Ville**



#### PERSPECTIVES

- Développer davantage de sorties culturelles.
- Maintenir l'accès à la culture pour les habitants.

## ADULTES

## 4 — WII SPORT AVEC UNIS CITÉS



### Réalisations 2025

14 séances de Wii Sport avec Unis Cités et 2 Jeunes en Service Civique

### Évaluation Quantitative

- 14 séances
- 6 participants

### Moyens Mobilisés

- 1 Salarié du Centre Social & Culturel Vent des Îles
- 2 Jeunes en Service Civique

### Évaluation Qualitative

**Timide mobilisation** du public Adulte Senior pour des activités qu'il ne maîtrise pas.

**Satisfaction des participants** pour la mise en place d'une activité Jeux Vidéos.

Mixité des publics.

Convivialité des temps d'activités.

### Constat

Participation des Adultes Seniors à une activité de jeu vidéo.

Besoin de s'initier, de s'évader, de se faire plaisir.

Satisfaction des Adhérents pour le contenu des Séances.



### PERSPECTIVES

- Maintien de ce type d'activités pour l'Année 2026 afin de lutter contre l'isolement des publics seniors.
- Mutualiser les lieux de vie avec des séances à la résidence des Senioriales « Les Portes de Ré » pour faire découvrir et initier un maximum de seniors à cette pratique.

## 5 — ACIS (ACTION COLLECTIVE D'INSERTION SOCIAL)

### Évaluation quantitative

- 22 Accompagnements
- Des rencontres hebdomadaires avec les bénéficiaires
- 3 Réunions Partenaires
- 1 Salarié Référent du Dispositif

### Évaluation qualitative

Satisfaction de l'ensemble des personnes accompagnées.

Participation active du public orienté aux activités collectives du Centre Social & Culturel Vent des Îles.

Partenariat sincère et actif.

Reconnaissance du Dispositif auprès des Partenaires du territoire.

### Constat

Le nombre de personnes orientées est en baisse en 2025 mais les situations sont de plus en plus complexes et les personnes accompagnées ne sont pas dans l'esprit d'activités collectives.

Le partenariat étroit et soutenu avec l'ensemble des partenaires reste un **véritable atout au bénéfice** des habitants de notre territoire.

Bien qu'il y ait eu moins d'orientations de la part des Professionnels associés au Dispositif ACIS, le Référent mène une action quotidienne auprès des habitants en situation de précarité bénéficiant de cet accompagnement.

La difficulté que nous rencontrons aujourd'hui, ce sont les problématiques plus nombreuses et plus complexes des personnes orientées.



### PERSPECTIVES

- Maintenir le Dispositif ACIS qui offre une opportunité d'amélioration des conditions de vie et d'insertion sociale aux publics orientés.
- Préserver l'offre d'activités au sein de l'Association pour les publics en situation d'isolement et/ou de précarité.
- Renforcer et développer le Partenariat au travers de temps conviviaux collectifs.

### Moyens Mobilisés

1 Salarié de Vent des Îles

Service Social du Département

12 Partenaires

## ZOOM SUR

## François B, Bénévole, de l'ombre à la lumière



François, habitant de Laleu depuis 2011, est arrivé au Centre Social & Culturel par le biais du Service Social Départemental en 2016.

Après avoir donné de son temps en tant que bénévole pour le Centre Social et Culturel St Éloi Beaugard pendant de nombreuses années, pour l'aide aux devoirs et les visites de courtoisie auprès de Seniors en institutions ou à domicile, c'est donc à Vent des Îles qu'il est venu pour y apporter son savoir et y donner de son temps.

Tout d'abord, François s'est investi auprès d'une salariée sur le **Dispositif CLAS** (Contrat Local d'Accompagnement à la Scolarité) pendant plusieurs années, jusqu'à l'arrêt de l'accompagnement aux devoirs dans le cadre de l'évolution de la Charte CLAS de la Caisse d'Allocations Familiales de Charente-Maritime.

En parallèle, François a fait part de sa disponibilité pour réaliser des **visites de courtoisie** dans les quartiers de Laleu et La Pallice pour les Seniors en situation d'isolement. Une mission qu'il a poursuivie avec des personnes âgées rencontrées lors de son passage à St Éloi jusqu'en 2019.

Après avoir développé le projet au sein du Centre Social & Culturel Vent des Îles, François a effectué sa première visite en 2017 à la Résidence Autonomie Léonce Vieljeux à Laleu. Aujourd'hui il rend visite à 3 personnes de manière hebdomadaire voir plus, en fonction des envies des habitants.

Homme à la générosité inépuisable, disponible et bienveillant, François est aujourd'hui un élément fort et très investi.

Depuis 2024, François est bénévole sur l'**Aide aux Devoirs** mise en place à La Pallice pour les enfants inscrits à l'Accueil Péri-scolaire. Il accompagne les enfants volontaires dans la réalisation des devoirs, à raison de 3 jours par semaine.

**Un grand Merci à François pour son implication dans la Vie Associative de Vent des Îles et du quartier, mais surtout pour sa bienveillance et sa disponibilité auprès des Enfants et des Habitants**



Wii Sport avec les Volontaires d'Unis Cités



Atelier Gym avec Lola

# L'équipage Salarié



Grégory  
RUDEAUX



Magalie  
PELLIZZON



Valérie  
SABOURIN



Emmanuelle  
DELISSE



Lenna  
DRIANCOURT



Kévin  
RENAUDEAU



Esther  
RAIMOND



Aurélia  
DEFLOU



Elisabeth  
MORIN



Corine  
GRANDENER



Christine  
BROUSSEAU



Angélique  
PAUTRAT



Anwenn  
JOYEUX



Benoit  
BOURDET



Catherine  
YOGO



Harmonie  
LE RHUN



Jade  
BOISSON



Latifa  
AL HAMMADI



Léa  
GOMBAUD



Léa  
MACAUD



Lola  
ORIEUX



Lucas  
HOLLANDE



Nadine  
CHAUVIN

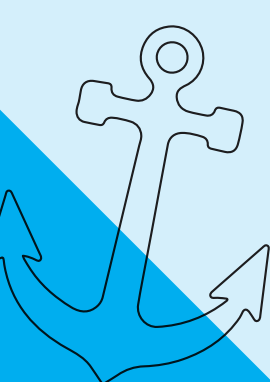


Sarah  
LIME



Yoni  
FRANCOIS

Équipe au 31/12/2025



# L'équipage Bénévole

## Les Matelots du Bureau



**Lalao  
DEROUET**  
Présidente



**Michelle  
ROY**  
Vice-Présidente  
Laleu



**Mauricette  
FAYNET**  
Vice-Présidente  
La Pallice



**Patrick  
ROUCHEYROUX**  
Vice-Président  
La Rossignollette



**Amélie  
BOUZON COMTE**  
Vice-Présidente  
Chef de Baie



**Marie  
AUTRET MOLLE**  
Trésorière



**Laurent  
ZINANI**  
Trésorier Adjoint



**Aurélia  
CHARGELÈGUE**  
Secrétaire



**Charlotte  
GRANGE**  
Secrétaire Adjointe

## Les Matelots du Conseil d'Administration



**Bernadette  
BEERENS**



**Stéphane  
BÉTIN**



**Laurie  
BLAISE MARTIN**



**Roxane  
BURNEL**



**Monique  
CHAUVET**



**Miriame  
DIONE**



**Marc  
LARGE**



**Danielle  
MAITRE**



**Isabelle  
MEILLAUD**



**Michel  
MICHALAK**



**Jean-Pierre  
PROVOST**



**Chantal  
QUINCAMPOIS**



**Annick  
TANCREDI**



**Ingrid  
VIGREUX**



# Rapport d'Orientation

Comme souvent, ce Rapport d'Orientation vient s'appuyer sur une citation, et cette année, c'est Antoine de Saint-Éxupéry qui est mis à l'honneur pour introduire et soutenir nos propos. Elle définit ce que nous avons dû mettre en œuvre pour traverser la tempête des temps passés et ce que nous devons nous efforcer de maintenir pour atteindre un nouvel horizon serein pour notre vie associative, adapté aux besoins du territoire et répondant à notre capacité d'agir auprès des familles et habitants de nos quartiers.

**Rassemblés aujourd'hui, Habitants, Salariés et Partenaires, nous espérons continuer unis demain pour un nouveau Projet, de nouvelles actions, une nouvelle ambition !**

Nous sommes toutes et tous acteurs de cette belle aventure démarrée en 1988, et c'est sans doute la croyance, l'implication, la contribution et la participation de chacun qui font que le Centre Social & Culturel Vent des Îles existe tel qu'il est aujourd'hui, et tel que nous l'espérons demain, profondément « ancré dans les quartiers ». Saint Exupéry nous le rappelle en introduction, c'est bien ensemble et collectivement que nous écrivons l'avenir de notre futur Projet Social 2027/2031, c'est bien ensemble que nous le ferons vivre.

La tempête semble derrière nous, mais la météo reste incertaine. L'évolution de la Classification de notre Convention Collective, même si elle a permis à notre Équipe Salariée de valoriser financièrement et de féliciter son implication quotidienne auprès des familles et habitants de notre territoire d'intervention, a perturbé fortement notre équilibre économique durant ces deux dernières années. Pour faire face et sortir la tête hors de l'eau, cette même Équipe a dû accepter des choix et des orientations difficiles, portés et assumés par le Conseil d'Administration. Cette même Équipe a joué le jeu du « faire très attention », le jeu de l'économie, de l'anticipation, de l'optimisation et surtout, de la prise de responsabilité et de conscience urgente qui nous étaient imposés sans aucun répit possible...

Pour chacune et chacun d'entre eux, l'entraide, le soutien et la cohésion, accompagnés par notre Directeur, ont contribué à remettre les pieds à quai, sur une terre porteuse d'un nouvel espoir, nous permettant de redéfinir de nouvelles trajectoires collectives, sociales, participatives, culturelles, éducatives, préventives adaptées et répondant aux besoins des habitants de nos quartiers Rochelais.

Avant de réécrire notre nouvelle feuille de route qui définira le Cap à suivre pour les prochaines années, n'oublions pas de remercier sincèrement celles et ceux qui ont, durant des années, à travers leurs différents mandats d'Élus Municipaux et d'Élus Associatifs, ont soutenu, encouragé et accompagné notre quotidien, contribuant ainsi à favoriser le « mieux vivre ensemble » sur notre territoire, les quartiers Rochelais de Laleu, La Pallice, La Rossignollette et Chef de Baie.

Dans cette continuité, nous souhaitons la bienvenue aux futurs Élus de la Ville et de l'Association, et les invitons dès à présent à embarquer avec nous pour vivre une aventure associative, participative et citoyenne sous les voiles de Vent des Îles !

L'année 2026, nouvelle aventure associative pour Vent des Îles, sera celle de l'évaluation de notre Projet Social 2023/2026 dont chacune et chacun ici présents en seront les acteurs. Nous comptons sur vous pour envisager l'avenir ensemble !

**Habitants, Bénévoles, Salariés, Partenaires, nous vous invitons à monter à bord et à fixer l'horizon 2027 avec pertinence, cohérence et assurance.**

**Michelle**

Vice-Présidente

## TÉMOIGNAGES

Ils quittent  
le navire...

Laurie  
BLAISE-MARTIN

**En quelle année avez-vous  
intégré le Conseil  
d'Administration ?**

J'ai intégré le Conseil d'Administration du Centre Social & Culturel Vent des Îles il y a 3 ans avec l'envie de m'impliquer concrètement dans une structure qui joue un rôle essentiel dans la vie de mon quartier. Cette démarche s'inscrivait à la fois dans une volonté de contribution citoyenne et dans un attachement personnel car mes enfants y sont également : chez les grands des îles et au Local Jeunes. Cette proximité m'a naturellement conduite à m'investir aussi dans la commission jeunesse, afin de participer activement aux réflexions et actions en faveur des jeunes adolescent(e)s.

**Quelles étaient vos motivations ?**

Au fil de mon engagement, j'ai particulièrement contribué aux actions de la commission RH et du Comité de bienveillance. Dans un contexte où il était nécessaire de consolider le fonctionnement interne, nous avons œuvré collectivement pour stabiliser et améliorer, in fine, l'ambiance de travail. J'ai aussi participé aux recrutements ainsi qu'aux entretiens annuels d'évaluation, avec le souci constant de favoriser un cadre professionnel à la fois structuré et bienveillant. Si j'ai pu apporter ma contribution, j'en suis heureuse.

**Que reprenez-vous de cette  
expérience ?**

Ce que je retiens avant tout de cette expérience, c'est la richesse des échanges humains et la force

du collectif de l'équipe qui gravite autour de Vent des Îles. Une équipe engagée, conviviale, toujours prête à s'entraider et à faire avancer les projets dans un esprit positif ; à l'image du tandem de la direction avec la présidente. Cette ambiance, à la fois chaleureuse et dynamique, est une vraie force. Elle donne envie de s'impliquer et de construire ensemble, notamment au travers du Projet social.

Être administrateur ou administratrice, c'est à la fois prendre part à des décisions structurantes et rester connectée aux réalités du terrain. C'est un engagement qui demande du temps et de l'écoute, mais qui apporte en retour une réelle satisfaction de contribuer à un projet porteur de sens.

**Vent des Îles en 3 mots ?**

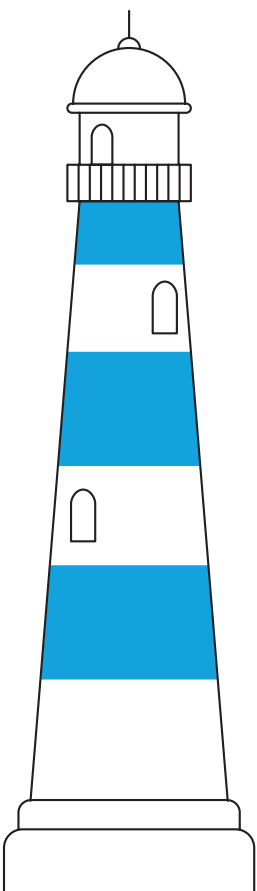
Si je devais résumer Vent des Îles en trois mots :

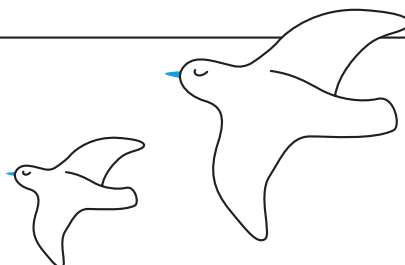
**Engagement  
Convivialité  
Solidarité**

**Un message aux futurs  
Administrateurs ?**

Aux futurs administrateurs et administratrices, je dirais de ne pas hésiter à s'engager. Chacun peut y trouver sa place et apporter sa pierre à l'édifice. C'est une expérience enrichissante, utile, et profondément humaine.

**Un grand merci à vous toutes  
et tous !**





**En quelle année avez-vous intégré le Conseil d'Administration ?**

En 2017 si je ne dis pas de bêtise.

**Quelles étaient vos motivations ?**

Mon fils fréquentait le périscolaire à VDI et je voulais participer aux orientations stratégiques de la structure vis-à-vis des enfants.

**Que reprenez-vous de cette expérience ?**

Une très belle aventure humaine avec une équipe d'administrateurs très investie et une équipe de salariés efficace.

En 9 ans j'ai vu évoluer la structure positivement sous l'impulsion de Grégory, des salariés et des administrateurs qui font ensemble un travail formidable.

**Vent des Îles en 3 mots ?**

**Créativité  
Passion  
Humanité**

**Un message aux futurs Administrateurs ?**

De monter à bord avec envie et de participer chaque jour à la construction de l'avenir de cette belle structure. L'association est saine (notamment financièrement) et il faut garder ce cap. Il faut aussi maintenir son rayonnement auprès des bénéficiaires et des partenaires. La relation de confiance est primordiale.

**Bon vent à toutes et à tous et merci pour tout.**



**Laurent  
ZINANI**



**Marc  
LARGE**

**En quelle année avez-vous intégré le Conseil d'Administration ?**

En 2024.

**Quelles étaient vos motivations ?**

Je voulais m'impliquer dans la vie de mon quartier, et en quelque sorte rendre la pareille aux personnes qui animent le Centre et aux services qu'elles me rendent.

**Que reprenez-vous de cette expérience ?**

La volonté de s'appuyer sur les capacités, les connaissances des administrateurs, que chacun peut apporter sa pierre à l'édifice, un fonctionnement humain.

**Vent des Îles en 3 mots ?**

**Engagement  
Diversité  
Convivialité**

**Un message aux futurs Administrateurs ?**

Prenez du plaisir à apporter les choses pour lesquelles vous vous êtes engagés.

**Je vous souhaite à toutes et à tous une bonne continuation.**



*Les lycées professionnels et les entreprises s'engagent pour la réussite des élèves*

Dans le cadre du partenariat avec les lycées Romsay et Doriole, l'entreprise

**Centre Social & Culturel Vent des Iles**

reçoit cette charte

**ENTREPRISE ENGAGÉE**

Elle reconnaît votre engagement en faveur de la réussite scolaire et votre mobilisation dans l'insertion professionnelle des élèves.

*Le club "Les entreprises s'engagent" et la Préfecture de la Charente-Maritime s'associent aux lycées professionnels rochelais Pierre Doriole et Romsay pour vous remettre cette charte.*



Fait à La Rochelle, le 25 septembre 2025

**Le Préfet**  
Brice BLONDEL

**Les Entreprises s'engagent**  
La leader entreprise  
Séverine GAUTHIER

**L'entreprise**

**Le DASEN**  
Mahdi TAMENE

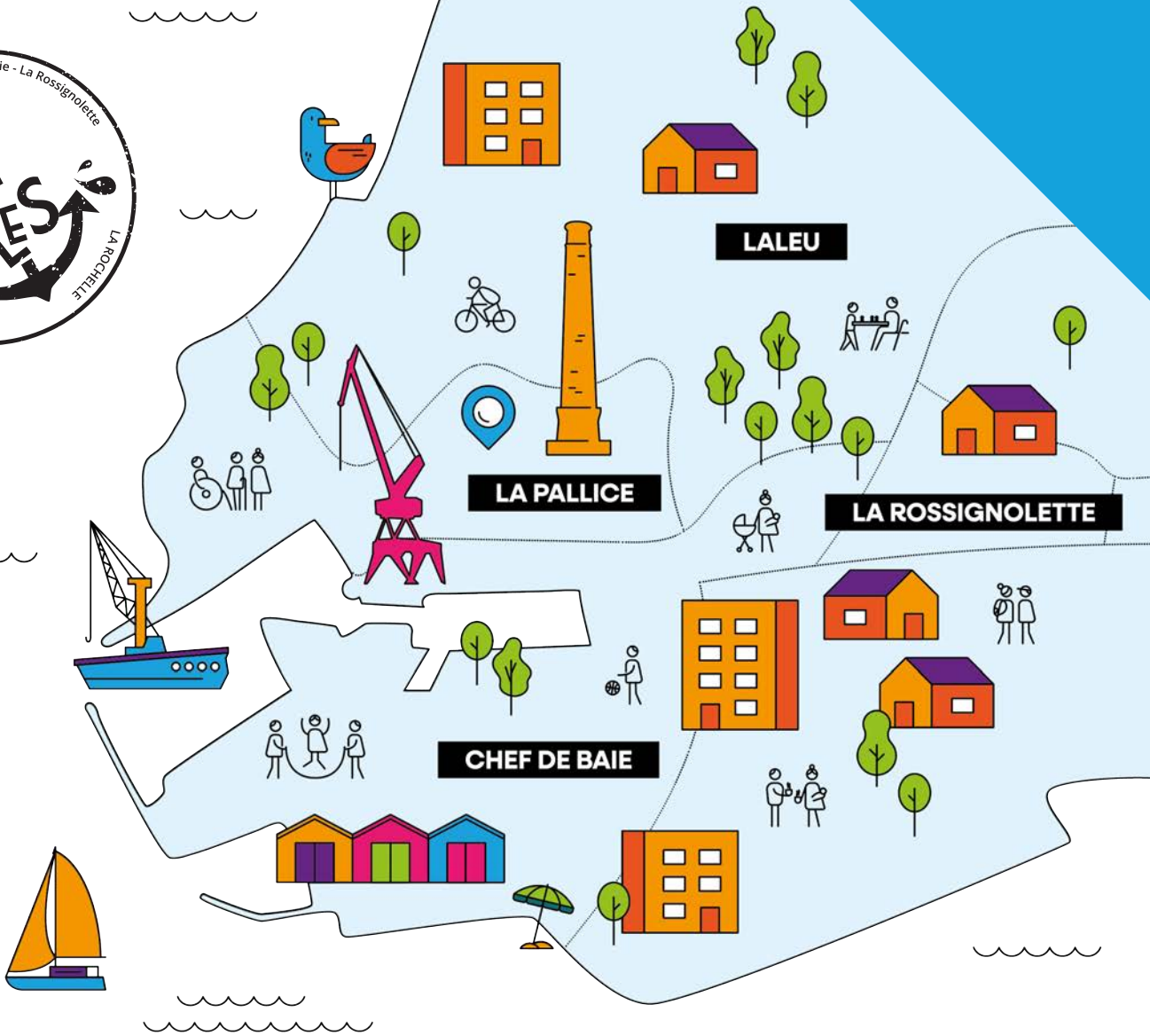
Séverine GAUTHIER



Directeur académique  
des services de l'éducation nationale  
de la Charente-Maritime  
Mahdi TAMENE

A large rectangular area with a black border, containing 25 horizontal blue dashed lines for writing.





**ANCRÉ  
DANS LES  
QUARTIERS!**

